

arsenalo atstatymo patirtis gali būti ir yra tam tikra metodinė Valdovų rūmų atkūrimo nuoroda. Senajame arsenale įsikūręs Taikomosios dailės muziejus, tapęs viena žinomiausių ir labiausiai turistų lankomų muziejinių erdvių Lietuvoje, kartu yra ir kitos plačios kultūrinės veiklos centras, kuriame rengiamos svarbiausios nacionalinės ir tarptautinės parodos, dažnai vyksta koncertai, įvairūs kultūros vakarai, mokslinės konferencijos, valstybės protokolo ir kiti reprezentaciniai renginiai, realizuojamos edukacinių užsiėmimų programos. Šios daugiafunkcės kultūrinės iniciatyvos, atitinkančios modernaus muziejaus pasaulinės teorijos rekomendacijas ir atspindinčios praktinės veiklos patirtį, būdingą visiems Lietuvos dailės muziejaus padaliniams, taip pat ir Taikomosios dailės muziejui, yra tam tikra prasme pavyzdys ir būsimai atkurtų Valdovų rūmų įvairiaplanei veiklai, kurią jau dabar įvairiomis formomis numatoma modeliuoti šiame muziejuje veikiančiose Valdovų rūmų paveldui ir jų atkūrimui skirtose ekspozicijose.

Taigi abi minėtos aktualios kultūrinės ir paveldosauginės temos – Lietuvos sakralinės dailės paveldas bei Lietuvos Didžiosios Kunigaikštystės valdovų rūmų atkūrimas – Taikomosios dailės muziejuje bus pristatomos keliomis formomis. Tai periodiškai atnaujinamos ilgalaikės ekspozicijos, laikinos nacionalinės ir tarptautinės parodos, įvairūs kultūros vakarai ir moksliniai renginiai (klasikinės muzikos koncertai, teatralizuoti renginiai, paskaitos, seminarai, susitikimai ir pan.).

Igyvendinant Lietuvos dailės muziejaus vadovybės patvirtintą Taikomosios dailės muziejaus veiklos iki 2009 m. strateginį planą, kurio rengimą koordinavo muziejaus sekretorius strateginiam planavimui, plėtrai ir vadybai Vytautas Balčiūnas, minint Lietuvos karaliaus Mindaugo karūnavimo 751 metines ir švenčiant Valstybės dieną, 2004 m. liepos 6-ąją jame buvo atidaryta viena iš ilgalaikių parodų, skirtų Valdovų rūmų paveldui ir jų atkūrimui, – „Lietuvos Didžiosios Kunigaikštystės valdovų rūmų radiniai“². Šią parodą, šventinę dieną susirinkus gausiam būriui Valdovų rūmų atkūrimu bei Lietuvos kultūriniu ir meniniu paveldu besidominčios visuomenės atstovų, atidarė Lietuvos Respublikos Ministras Pirmininkas Algirdas Brazauskas, kultūros ministrė Roma Žakaitienė ir švietimo bei mokslo ministras Algirdas Monkevičius. Paroda veikia Taikomosios dailės muziejaus pirmojo aukšto ekspozicinėse erdvėse, kurių ypatingą istorinę aplinką kuria atstatyti Senojo arsenalo skliautai, besiremiantys į masyvius stulpus. Dėl to šios erdvės primena atkuriamų Valdovų rūmų skliautuotas sales. Gali būti, kad tiek statant Senąjį arsenalą, tiek periodiškai perstatant Valdovų rūmus dirbo bent dalis tų pačių meistrų, abiejų objektų statybose buvo naudojamos panašios medžiagos. Pvz., vietinio smiltainio apdailos detalės eksponuojamos vienos Arsenalo skliautų atramos cokolyje, o tokio pat smiltainio blokai, kuriais buvo įremtos Valdovų rūmų langų, durų, įvažiavimų angos ir pan., eksponuojamos greta įrengtoje Valdovų rūmų radinių parodoje.

Lietuvos dailės muziejaus, Pilių tyrimo centro „Lietuvos pilys“ bei Valdovų rūmų

paramos fondo bendromis pastangomis surengta paroda „Lietuvos Didžiosios Kunigaikštystės valdovų rūmų radiniai“ Taikomosios dailės muziejuje, Valdovų rūmų kaimynystėje, veiks iki tol, kol bus atkurti Lietuvos Didžiosios Kunigaikštystės valdovų rūmai ir pradėti rengti jų interjerai bei ekspozicijos. Tada parodoje rodomi radiniai bus perkelti į Valdovų rūmų ekspozicijas. Taikomosios dailės muziejuje veikiančią parodą numatoma kasmet Valstybės dieną atnaujinti, ekspoziciją papildant išpūdingiausiais naujais radiniais (pvz., planuojama parodyti unikalūs senojo stiklo dirbinių, statybos įrankių ir metalinių architektūros elementų kolekcijas, plėsti rodomus medžio, odos dirbinių, ginklų, amunicijos bei kitų karybos reikmenų, numizmatikos rinkinius³ ir kt.).

2004 m. atidarytoje parodoje „Lietuvos Didžiosios Kunigaikštystės valdovų rūmų radiniai“ parodyta beveik tūkstantis eksponatų – vertingiausių, įdomiausių ir informatyviausių radinių, kurie Pilių tyrimo centro „Lietuvos pilys“ specialistų buvo surasti ir sukaupti per archeologinius bei architektūrinius tyrimus, nuo 1987 m. nuosekliai ir sistemingai vykdomus Valdovų rūmų teritorijoje (iš viso per beveik du dešimtmečius sukaupta per 300 000 įvairių radinių)⁴. Tai įvairiaspalvio iš Belgijos, Nyderlandų, Italijos importuoto marmuro⁵, vietinio ir iš Švedijos Gotlando salos atvežto smiltainio, granito architektūrinės detalės ir jų fragmentai, keramikos, metalo, odos, medžio, kaulo ir kiti dirbiniai. Seniausi parodos eksponatai, manoma, siekia karaliaus Mindaugo, didžiųjų kunigaikščių Gedimino, Algirdo, Jogailos laikus – XIII–XIV a., o vėlyviausi susiję su paskutiniu Valdovų rūmų, kaip Lietuvos didžiųjų kunigaikščių rezidencijos, egzistavimo laikotarpiu – XVII a. I p., t. y. Vazų dinastijos valdymo metais. Parodos ekspozicijoje dauguma radinių išdėstyta chronologine tvarka, siekiant atspindėti pagrindinius Valdovų rūmų meninės ir istorinės raidos, stilistinės kaitos etapus gotikos, Renesanso ir ankstyvojo baroko epochose. Norint parodos lankytojams sudaryti geras sąlygas įdėmiau pažvelgti į smulkesnių ir meniškai bei materialiai itin vertingų radinių subtilumą, kai kurie iš jų (pvz., juvelyrinės kūrinių, monetos, kaulo dirbiniai ir pan.) eksponuojami tipologiniu principu, rodomi mažesnėse vitrinose per padidinamuosius stiklus. Taip galima aiškiau įžvelgti, pvz., XVI a. auksinio žiedo su deimanto akute meistrišką emalio puošybą, įmantrias jo apsodo formas, pamatyti kitus prabangius papuošalus, jų liejimo formas, miniatiūrinės XIV–XVI a. iš kaulo pagamintų šachmatų ir šaškių figūras.

Gausiausia parodoje pristatomų radinių kolekcija, eksponuojama švieslaidžiais apšviestose didžiosiose vitrinose, atspindi Lietuvos valdovų rūmų, kaip europinio lygio rezidencijos, klestėjimo laikus – Renesanso ir ankstyvojo baroko epochas. Skaitlingiausia šių eksponatų grupė – tai architektūrinė ir buitinė keramika (krosnių kokliai, grindų ir sienų plytelės, profiliuotos plytos su polichrominio dekoru liekanomis ant tinko⁶, masverko fragmentai, buityje naudoti įvairūs indai ir kiti



Smiltainio karnizo fragmentas su Vazų dinastijos herbu ir Aukso vilnos ordinu.

XVII a. pr.



Koklis su Lietuvos Didžiosios Kunigaikštystės herbu.

XVII a. 1 p.

reikmenys). Seniausieji kokliai, gotikinės profiliuotos ir figūrinės plytos, manoma, siekia XIV–XV a. – gotikos epochą, didžiųjų kunigaikščių Vytauto, Kazimiero, Aleksandro laikus⁷. Itin gausiai pristatomi Renesanso ir ankstyvojo baroko (XVI ir XVII a. I p.) dažniausiai įvairių spalvų glazūra puošti kokliai⁸. Nemaža jų dalis su heraldinėmis figūromis, Lietuvos valstybės valdovų bei svarbias valstybės tarnybas užėmusių ir su rūmais susijusių didikų inicialais. Greta Žygimanto Senojo, Bonos Sforcos, Žygimanto Augusto herbinių ženklų bei inicialų renesansiniuose kokliuose, XVII a. dirbiniuose matoma ne tik valstybinė Lietuvos ir Lenkijos, valdančiosios Vazų dinastijos, bet ir LDK kanclerio kunigaikščio Leono Sapiegos, kunigaikščių Radvilų, kitų garsių Lietuvos didikų giminių heraldika. Dažnas koklis taip pat papuoštas religinės, alegorinės, mitologinės ar buitinės tematikos reljefinėmis kompozicijomis, stilizuota augaline ar geometrine polichromine bei reljefine ornamentika. Greta restauruotų Bonos Sforcos laikų koklių skaitlingos ir labai įspūdingos kolekcijos rodomas ir vienos Valdovų rūmų renesansinės krosnies rekonstrukcijos natūralaus dydžio maketas, sukurtas Pilių tyrimo centro specialistų. Buitinės keramikos ekspozicijoje pristatomi gana trapūs, todėl visiškai ar iš dalies restauruoti bei atkurti kasdienėje buityje naudoti moliniai ir fajansiniai XIII–XVII a. indai: ąsočiai, puodeliai, dubenys, lėkštės, taurelės ir kt. Tarp šių radinių neįprastu formų originalumu išsiskiria keptuvės.

Iš įvairių akmens rūšių iškaltos parodoje eksponuojamos Valdovų rūmų architektūrinės detalės, elementai ir jų fragmentai (pvz., profiliuoti langų apvadai, karnizai, palangės, smulkūs architektūriniai elementai, grindų plokštės ir kt.) yra itin svarbūs

bei vertingi Lietuvos didžiųjų kunigaikščių rezidencijos eksterjerų ir interjerų puošybos atkūrimo informacijos šaltiniai, atspindintys charakteringiausias XVI–XVII a. I p. rūmų architektūros bruožus⁹. Manoma, kad ankstyviausios akmenų detalės siekia Renesanso epochą (gotikoje, matyt, pasitenkinta keramikos apdaila). Paskutiniųjų Gedimainaičių–Jogailaičių dinastijos atstovų – Žygimanto Senojo ir Žygimanto Augusto – valdymo metais rūmų puošybai imtas plačiai naudoti vietinis smiltainis, o interjeruose – ir marmuras. Vazų laikais vietoje grubesnio vietinio smiltainio dažniau naudotas švediškas smiltainis¹⁰, o interjeruose – importuojamas marmuras bei galbūt granitas. Parodoje kaip tik ir rodoma daugiau negu šimtas tokių akmeninių architektūrinių detalių ir jų fragmentų. Ypač įspūdingi yra dviejų smiltainio karnizų fragmentai su Vazų dinastijos heraldiniais ženklais. Eksponuojama ir reto bei itin brangaus žalsvo atspalvio marmuro nuolauža, liudijanti ypatingą kai kurių buvusių Valdovų rūmų interjerų prabangą, ištaigingumą ir puošnumą. Siekiant parodos lankytojus akivaizdžiau ir išsamiau supažindinti su Valdovų rūmų architektūrine ir istorine raida, greta radinių eksponuojami penki Vilniaus pilių ir Valdovų rūmų maketai, sukurti Lietuvos dailės muziejaus, Pilių tyrimo centro „Lietuvos pilys“ ir Projektavimo ir restauravimo instituto architektų grupės specialistų.

Gausiai parodoje pristatomi palyginti gerai išlikę įvairūs XIII–XVII a. metalo dirbiniai – karių šarvų ir ginklų fragmentai, raitelių ekipuotės reikmenys, monetų spaudai, spynos, raktai, indai, įvairūs kiti buities įrankiai¹¹. Menine ir materialine verte išsiskiria juvelyriniai dirbiniai (rodomos kelios dešimtys auksinių ir sidabrinų žiedų su brangakmeniais, kitų papuošalų), numizmatikos pavyzdžiai (Valdovų rūmų teritorijos tyrimų metu surastų XIV–XVII a. monetų rinkinys, laikinai saugomas Lietuvos nacionaliniame muziejuje). Kai kurie papuošalai akivaizdžiai mena dar pagoniškosios Lietuvos laikus, jie papuošti tam metui būdinga ornamentika. Įdomu, nors ir labai suprantama, kad dauguma papuošalų ir kitų brangių radinių archeologų yra randama Valdovų rūmų senųjų latrinų vietose¹². Parodoje taip pat rodomi kaulo (pvz., šaškių ir šachmatų figūrėlės), medžio (pvz., šukos, apeiginės pagonių lazdos, indai), odos (pvz., batų, skrybėlės fragmentai, pinigėlis, knygos viršelis ir kt.) dirbiniai.

Parodoje eksponuojamos Pilių tyrimo centro „Lietuvos pilys“ radinių kolekcijos papildytos Lietuvos dailės muziejuje saugomais eksponatais (keramikos¹³ ir metalo dirbiniais), rastais Žemutinės pilies teritorijos tyrinėjimų, vykdytų pokaryje, metu. Visi radiniai yra iškalbingi ir informatyvūs ne tik Valdovų rūmų meninio charakterio bruožų atspindžiai, bet ir kasdienio gyvenimo, valdovų, jų aplinkos, dvaro tarnų buities, pomėgių, prabangos ir reprezentacijos liudytojai. Plačiajai kultūrinei visuomenei, moksleiviams ir studentams, užsienio svečiams, specialistams parodoje siekiama pristatyti gausų ir iki šiol akivaizdžiai per menkai pažintą Valdovų rūmų kultūrinį bei meninį paveldą, ne tik atskleidžiantį Lietuvos valdovų reprezen-



Auksinis žiedas su deimanto akute.

XVI a. Fotografas Vytautas Abramauskas (Pilių tyrimo centras „Lietuvos pilys“)

tačinės rezidencijos įvairiapusį gyvenimą¹⁴, bet ir gerokai praplečiantį bendrą LDK politinės, kultūrinės, socialinės ir ūkinės istorijos, architektūros ir dailės raidos, Vilniaus pilių rezidencinės ir gynybinės sistemos kaitos vaizdą. Gilesnis kontekstinis radinių pažinimas, jų tolesnis tyrinėjimas, duomenų lyginimas su rašytinių istorijos šaltinių bei tipologiškai ir chronologiškai artimų kitų Europos rezidencijų analogiška medžiaga sudarys sąlygas tiksliai ir pagrįstai vykdyti Valdovų rūmų atkūrimo, interjerų ir ekspozicijų įrengimo programas, sklaidyti įvairias nepagrįstas rūmų atkūrimo oponentų ir skeptikų abejones.

Vienas svarbiausių parodos tikslų yra edukacija. Todėl Lietuvos dailės muziejaus Meno pažinimo centro ir Taikomosios dailės muziejaus specialistai bei Valdovų rūmų paramos fondo atstovai jau parodos pradžiai parengė tris edukacines programas moksleiviams („Kelionė iš Vilniaus Žemutinės pilies Senojo arsenalo į Valdovų rūmus“, „Lietuvos valdovų rūmai: klestėjimas, gyvensenos įdomybės“ ir „Žemutinės pilies rūmai – meno ir amatų centras“). Naujų mokslo metų pradžiai planuojama parengti dar kelias temines edukacinių užsiėmimų programas, kurias ves ir patys mokiniai. Valdovų rūmų paramos fondas taip pat numato rengti įvairias kultūrinės-educacines akcijas moksleiviams. Edukaciniais projektais, kuriuose dalyvauti skatina Švietimo ir mokslo ministerija, siekiama išsamiai ir įvairiapusiškai supažindinti Lietuvos moksleivius, kitus kultūrinės visuomenės narius, sostinės svečius ne tik su Valdovų rūmų praeitimi, bet ir aktualinti svarbiausią Lietuvos tūkstantmečio programos projektą – Valdovų rūmų atkūrimą, pateikti išsamią ir įvairiapusę objektyvią informaciją apie Valdovų rūmus, jų raidą ir atkūrimo eigą, įtraukti Lietuvos jaunimą į Valdo-

vų rūmų atkūrimo procesus, ugdyti aktyvų jų santykį su šiuo svarbiu tautinės ir pilietinės savimonės, istorinės sąmonės ugdymui projektu.

Radinių parodoje taip pat galima pasižiūrėti kelias archeologo prof. Vytauto Urbanavičiaus, ilgus metus vadovavusio Pilių tyrimo centrui, sukurtas dokumentines juostas, pasakojančias apie Valdovų rūmų tyrimus. Ilgalaikėje parodoje numatoma realizuoti su Valdovų rūmų istorinėmis funkcijomis ir jų atkūrimu susijusius nacionalinius ir tarptautinius mokslo projektus (konferencijos, seminarai, diskusijos), taip pat rūmų meninio paveldo (muzikos, teatro, literatūros, architektūros ir dailės) propagavimo programas (kartu su VI „Banchetto Musicale“, VI „Domus Artis“ ir kitais partneriais). Vienas plačiausių ir aktualiausių tarptautinių diskusijų, konsultacijų bei seminarų projektų, kuris Lietuvos dailės muziejaus Vilniaus paveikslų galerijoje realizuojamas nuo 2003 m. (Berlyno karališkųjų rūmų atstatymo eksperto ir Vienos universiteto architektūros istorijos profesoriaus Hellmuto Lorenzo paskaita apie Berlyno rezidencijos atkūrimo problemas), o nuo 2004 m. rengiamas Taikomosios dailės muziejuje, – tai Europos valstybių valdovų rūmų pristatymo programa. 2004 m. paskaitose bei seminaruose pristatyti Lietuvos valdovų rūmų atkūrimui aktualiausi pavyzdžiai, svarbiausių istorinių Lenkijos rezidencijų (Krokvos Vavelio pilies karališkųjų rūmų, Varšuvos karališkosios pilies ir Marienburgo pilies) atkūrimo, atstatymo, rekonstravimo, restauravimo, pritaikymo modernioms kultūros funkcijoms ir šandienės veiklos patirtis¹⁵.

Greta Valdovų rūmų radinių parodos Taikomosios dailės muziejaus antrojo aukšto parodų salėje iki pat 2009 m. taip pat numatoma realizuoti nacionalinius ir tarptautinius parodų projektus, susijusius su Valdovų rūmų atkūrimu, būsimomis rūmų ekspozicijomis, planuojamais atkurti istoriniais Lietuvos didžiųjų kunigaikščių rezidencijos interjerais. Pvz., 2005 m. kartu su Liublino muziejumi numatyta surengti tarptautinę edukacinę fotografijų parodą „Liublino pilies Švč. Trejybės koplyčia. Ten, kur Rytai susitinka su Vakara“, kuria Lietuvos visuomenei bus pristatytas unikalus Liublino pilies koplyčios interjero polichrominio dekoro paveldas, susijęs su Lietuvos bei Lenkijos valdovo Jogailos asmeniu ir iš Lietuvos Didžiosios Kunigaikštystės kilusiais menininkais. Pradėtos derybos su Paryžiaus Luvro muziejumi dėl Lietuvos, Lenkijos ir Prancūzijos valdovo Henriko Valua epochos meno vertybių (auksakalystės, tapybos, tekstilės kūrinių) kolekcijos pristatymo, o su Švedijos karo archyvu tariamasi dėl istorinių XVII–XVIII a. Lietuvos vėliavų parodos.

Paroda „Lietuvos Didžiosios Kunigaikštystės valdovų rūmų radiniai“ buvo surengta bendromis kelių institucijų – nacionalinio Lietuvos dailės muziejaus (direktorius – Romualdas Budrys), Kultūros ministerijos pavedimu rengiančio ir įgyvendinančio Valdovų rūmų pritaikymo reprezentacinėms, muziejinėms ir edukacinėms funkcijoms programą, Pilių tyrimo centro „Lietuvos pilys“ (direktorius – Eduardas Kauklys), koordinuojančio ir vykdančio Valdovų rūmų kompleksinių

tyrimų programą, ir Valdovų rūmų paramos fondo (valdybos pirmininkas – Edmundas Kulikauskas), kaupiančio lėšas Valdovų rūmų atkūrimui ir propaguojančio rūmų atkūrimo idėją, – pastangomis ir kolegiškai bendradarbiaujant. Parodos rengėjams taip pat talkino Projektavimo ir restauravimo instituto architektų, kuriančių ir įgyvendinančių Valdovų rūmų atkūrimo projektą, grupė (vadovas – Rimas Grigas) ir Vilniaus pilių direkcija (direktorius – Saulius Andrašūnas), vykdanči Valdovų rūmų atkūrimo užsakovo funkcijas. Parodos ekspozicijos autorius – Lietuvos dailės muziejaus direktorius Romualdas Budrys, konsultantai – habil. dr. Vytautas Urbanavičius, dr. Napalys Kitkauskas, dr. Gintautas Rackevičius, Gintautas Striška, Lietuvos nacionalinio muziejaus darbuotojas Eduardas Remecas. Parodos kuratoriai – Ėrika Striškienė ir dr. Vydas Dolinskas. Visi parodoje eksponuojami radiniai yra kruopščiai restauruoti ir eksponavimui parengti Pilių tyrimo centro „Lietuvos pilys“ restauravimo skyriaus bei Lietuvos dailės muziejaus Prano Gudyno restauravimo centro specialistų.

Informacija apie parodą ir joje eksponuojamus restauruotus radinius taip pat yra pateikta ir ateityje bus pristatoma jos organizatorių interneto svetainėse¹⁶. Parodos atidarymui buvo išleistas dvikalbis (lietuvių ir anglų k.) plakatas bei suvenyrinis bilietas, o lietuvių kalba išspausdintas informacinis bukletas¹⁷ ir informacinis lapelis.

Greta parodos „Lietuvos Didžiosios Kunigaikštystės valdovų rūmų radiniai“ Taikomosios dailės muziejuje 2004 m. liepos 6 d. buvo atidaryta ir iš Vilniaus paveikslų galerijos perkelta Lietuvos Didžiosios Kunigaikštystės valdovų rūmų atkūrimo projektų ekspozicija, parengta Paminklų restauravimo instituto bei Pilių tyrimo centro „Lietuvos pilys“¹⁸. Joje muziejaus lankytojams pristatoma architektūrinių tyrimų, ikonografijos bei analogijų studijų medžiaga, retrospektyviniai projektai, taip pat aktualūs Valdovų rūmų atkūrimo darbų vykdymo projektai, kompiuterinės atkūrimo versijos ir kita su atkūrimo darbais susijusi informacija. Nuo 2005 m. čia pat numatoma įrengti ir trečiąją ilgalaikę ekspoziciją, skirtą Valdovų rūmams ir jų atkūrimui. Tai atkuriamiems Valdovų rūmams įsigytų bei dovanotų autentiškų vertybių paroda, kuri bus bendrai rengiama Lietuvos dailės muziejaus ir Valdovų rūmų paramos fondo¹⁹.

Taikomosios dailės muziejus su savo parodomis ir renginių programomis tampa svarbiausiu Lietuvos Didžiosios Kunigaikštystės valdovų rūmų atkūrimo, kaip unikaliomis sąlygomis vykdomo europinio istorinės rezidencijos atstatymo ir svarbiausio Lietuvos tūkstantmečio programos projekto, pristatymo centru tiek Lietuvos visuomenei, tiek ir užsienio svečiams, aktualių atkūrimo klausimų nacionalinių bei tarptautinių diskusijų vieta. Visos parodos kartu yra ir metodiniai modeliai, kuriais siekiama parengti, patikrinti ir išgryninti būsimas atkurtų Valdovų rūmų ekspozicijas bei istorinių reprezentacinių interjerų kompozicijas.

Išnašos

- ¹ „Senajo arsenalo atgimimas (pokalbis su E. Purliu)“, *Kultūros barai*, 1987, nr. 3 (267), p. 40–43; plg. t. p. N. Kitkauskas, V. Levandauskas, A. Tautavičius, „Vilniaus pilys (Senajo arsenalo rytų korpusas)“, *Lietuvos TSR istorijos ir kultūros paminklų sąvadas*, t. 1 (Vilnius), 1988, p. 51–53.
- ² Apie parodą žr. ir spaudos publikacijas, pvz., R. Mikšionienė, „Valdovų rūmų lobiai – ir marmuras, ir brangakmeniai“, *Lietuvos rytas*, 2004-07-20, nr. 165 (4125), priedas „Mūzų malūnas“, nr. 28 (650), p. 1; „Radiniai, bylojančys apie Lietuvos valstybingumą (pokalbis su J. Glemža)“, *Lietuvos aidas*, 2004-07-27, nr. 171 (9356), p. 12; plg. t. p. V. Dolinskas, „Lietuvos valdovų rūmų radinių paroda“, *Literatūra ir menas*, 2004-07-23, nr. 30 (3011), p. 9, 15; V. Dolinskas, „Nuo Mindaugo iki Vazų... (LDK valdovų rūmų radinių paroda)“, *Santara*, 2004 m. vasara, nr. 41, p. 22–27; V. Dolinskas, „Lietuvos Didžiosios Kunigaikštystės valdovų rūmų radiniai Senajame arsenale“, *Lietuvos muziejai*, 2004, nr. 2–3, p. 45–49.
- ³ E. Remecas, *Vilniaus Žemutinės pilies pinigų lobis (XIV a. pabaiga)*, 2003; plg. t. p. E. Remecas, „Monetos“, *Vilniaus Žemutinės pilies rūmai*, t. 4, 1999, p. 116–127; E. Remecas, „Numizmatiniai radiniai“, *Vilniaus Žemutinės pilies rūmai*, t. 5, 2003, p. 80–95; E. Digrytė, „Vilniaus širdyje aptiktas Jogailos lobis“, *Respublika*, 2002-07-13, nr. 159 (3702), p. 1, 3; A. Kuncevičius, V. Aleksiejūnas, „Pirmosios lietuviškos monetos ir plombos“, *Kultūros barai*, 1992, nr. 2 (326), p. 67–69.
- ⁴ Išsamiausia informacija apie Valdovų rūmų tyrimus bei radinius skelbta Pilių tyrimo centro „Lietuvos pilys“ specialistų rengtame tęstiniame leidinyje *Vilniaus Žemutinės pilies rūmai*, t. 1–5, 1989–2003.
- ⁵ Apie Žygimanto Vazos inicijuotus marmuro pirkimus Belgijoje ir Nyderlanduose Šv. Kazimiero koplyčios statybai žr. P. J. Jamski (Varšuva) straipsnį šiame Lietuvos dailės muziejaus metraščio numeryje. Tokios pačios marmuro rūšys buvo panaudotos ir Valdovų rūmų, kurie buvo perstatomi, kai buvo statoma Šv. Kazimiero koplyčia, interjerų dekorui.
- ⁶ Apie Vilniaus katedros požemių freską bei Žemutinės pilies pastatų sieninę tapybą žr. S. Abramauskas, „Zur Genesis der spätgotischen Wandmalerei in der litauischen Architektur. Zu einer wiederentdeckten Wandmalerei im Dom zu Vilnius“, *Kunst im Ostseeraum. Mittelalterliche Architektur und ihre Rezeption. Wissenschaftliche Beiträge der E.-M.-Arndt-Universität* Greifswald, 1990, p. 126–130 (studijos vertimą į lietuvių kalbą žr. *Nepriklausoma Lietuva*, 1991-11-27, nr. 13, p. 7).
- ⁷ K. Katalynas, „Gotikos epochos krosnys Vilniaus Žemutinėje pilyje“, *Kultūros barai*, 1989, nr. 1 (289), p. 56–59.
- ⁸ A. Kuncevičius, „Renesanso epochos krosnys Vilniaus Žemutinėje pilyje“, *Kultūros barai*, 1991, nr. 2 (314), p. 65–67; A. Kuncevičius, „Kokliai su herbais ir figūrėmis kompozicijomis“, *Kultūros barai*, 1991, nr. 10 (322), p. 71–74; R. Gibavičius, „Ne tik apie kiškius Vilniaus Žemutinėje pilyje“, *Kultūros barai*, 1991, nr. 6 (318), p. 59–60; K. Katalynas, „Dar apie krosnis su kiškiais“, *Kultūros barai*, 1992, nr. 1 (325), p. 61–64; A. Tautavičius, „Radiniai su Vazų herbu ir karūna“, *Kultūros barai*, 1991, nr. 5 (317), p. 67–69.
- ⁹ N. Kitkauskas, „Valdovų rūmų architektūra. Stilių kaita ir mada“, *Baltų archeologija*, 1996, nr. 1 (8), p. 16–22; N. Kitkauskas, „Žemutinės pilies Valdovų rūmų architektūros atkūrimo prielaidos“, *Lietuvių katalikų akademijos metraštis*, t. 3, 1998, p. 372–411; N. Kitkauskas, „Vilniaus pilių architektūros raida“, *Lietuvos pilių archeologija*, 2001, p. 153–172; N. Kitkauskas, „Valdovų rūmų architektūros raida“, *Lietuvos aidas*, 2003-07-04, nr. 154, p. 8; 2003-07-05, nr. 155, p. 6; N. Kitkauskas, „Valdovų rūmų architektūros raida“, *Draugas*, 2003-11-29, nr. 230 (43), p. 1–2, 4.
- ¹⁰ B. Slavinskas, „Valdovų rūmai puošis švedišku smiltainiu“, *Lietuvos žinios*, priedas „Namų pasaulis“, 2004-08-30, nr. 11, p. 5; plg. t. p. A. Tautavičius, „Radiniai su Vazų herbu ir karūna“, *Kultūros barai*, 1991, nr. 5 (317), p. 67–69.
- ¹¹ G. Rackevičius, *Arbaletas ir lankas Lietuvoje XIII–XVI a.*, 2002; plg. t. p. G. Rackevičius, „XV a. pradžios arbaletas ir lanko strėlių antgaliai Vilniaus Žemutinėje pilyje“, *Baltų archeologija*, 1996, nr. 1 (8), p. 23–25; G. Rackevičius, „XV a. pradžios strėlių antgaliai Vilniaus Žemutinėje pilyje“, *Vilniaus Žemutinės pilies rūmai*, t. 4, 1999, p. 270–279; G. Rackevičius, „Arbaletas Lietuvos pilių tyrimų duomenimis“, *Lietuvos pilių archeologija*, 2001, p. 231–250; A. Skučienė, D. Steponavičienė, „Spynos ir raktai Vilniaus Žemutinėje pilyje“, *Ibid.*, p. 14–15; A. Skučienė, D. Steponavičienė, „Spynos ir raktai“, *Vilniaus Žemutinės pilies rūmai*, t. 4, 1999, p. 107–115.
- ¹² D. Steponavičienė, „Vilniaus Žemutinės pilies valdovų rūmų latrinos“, *Lietuvos pilių archeologija*, 2001, p. 184–198.
- ¹³ J. Meilūnienė, „Būdingesni Lietuvos dailės mu-

ziejas rinkiniuose saugomų XV–XVII a. pirmosios pusės koklių tipai, dekoratyvai, stilistika“, *Lietuvos dailės muziejaus metraštis*, t. 6, 2005, p. 104–114.

- ¹⁴ Pastabas ir išvadas apie Valdovų rūmų muzikinį gyvenimą, kuris rekonstruojamas remiantis ir radinių teikiama informacija, žr. D. Steponavičienė, „Muzikinis gyvenimas Vilniaus žemutinėje pilyje“, *Istorija. Lietuvos aukštųjų mokyklų mokslo darbai*, 2002, t. III, p. 24–38; D. Steponavičienė, „Valdovų rūmų muzikinis gyvenimas: tiltai iš dabarties į praeitį“, *Lietuvos muziejai*, 2004, nr. 2–3, p. 16–20; D. Steponavičienė, „Gothic period music in the court of the Lithuanian Grand Duchy“, *Castela Maris Baltici*, vol. 6, 2004, p. 197–200.
- ¹⁵ V. Dolinskas, „Susitikimu su Vavelio pilies vadovu tęsiama Europos valstybių valdovų rūmų pristatymo programa“, *Literatūra ir menas*, 2004-09-03, nr. 32 (3013), p. 9; plg. t. p. „Europos valstybių valdovų rūmų pristatymo programa“, *Lietuvos muziejai*, 2004, nr. 2–3, p. 8–11; J. K. Ostrowski, „Vavelio karališkoji pilis: tautos didybės simbolis, monumentalus paminklų ansamblis, moderni institucija“, *Literatūra ir menas*, 2004-11-26, nr. 44 (3025), p. 9, 23, 2004-12-03, nr. 45 (3026), p. 9, 19 (iš lenkų kalbos vertė ir spaudai parengė R. Černius ir V. Dolinskas); A. Rottermund, „Varšuvos karališkoji pilis“,

Literatūra ir menas, 2004-12-10, nr. 46 (3027), p. 22–23, 2004-12-17, nr. 47 (3028), p. 9 (iš lenkų kalbos vertė ir spaudai parengė R. Černius).

- ¹⁶ Lietuvos dailės muziejaus, Pilių tyrimo centro „Lietuvos pilys“ ir Valdovų rūmų paramos fondo elektroninių tinklalapių adresai: www.muzejai.lt; www.ldm.lt; www.lietuospilys.lt, www.lvr.lt.
- ¹⁷ Informacinis bukletas „Paroda „Lietuvos Didžiosios Kunigaikštystės valdovų rūmų radiniai“, sudarytojas ir tekstų autorius V. Dolinskas, redaktorius G. Mikelaitis, dailininkės L. Prišmonaitė ir S. Jankauskaitė, maketuotojas R. Birmanas, fotografai V. Abramauskas ir A. Lukšėnas, Lietuvos dailės muziejus, 2004. 2005 m. turizmo sezonui planuojama šį informacinį bukletą išleisti ir anglų kalba.
- ¹⁸ Plačiau žr. V. Dolinskas, „Lietuvos Didžiosios Kunigaikštystės valdovų rūmų projektų salė“, *Literatūra ir menas*, 2004-02-13, nr. 7 (2988), p. 9–10.
- ¹⁹ R. Budrys, „Pirmasis eksponatas, dovanotas atkuriamiems Valdovų rūmams“, *Literatūra ir menas*, 2003-12-05, nr. 2979, p. 9; L. Armonaitė, „Pirmoji dovana Lietuvos valdovų rūmams“, *Lietuvos žinios*, 2003-12-02, nr. 281 (10 924), p. 6; V. Dolinskas, „Gobelenai atkuriamiems Valdovų rūmams“, *Literatūra ir menas*, 2004-10-29, nr. 40 (3021), p. 9.

Rima Rutkauskienė

Viktoro Vizgirdos jubiliejinė kūrybos paroda

Viktoras Vizgirda – vienas žymiausių XX a. lietuvių dailininkų, pedagogas, dailės gyvenimo organizatorius, dailės kritikas. Šis tapytojas pirmasis iš išeivijos dailininkų aplankė tėvynę ir surengė savo kūrybos parodą Lietuvoje, taip pramynęs taką į gimtinę ir kitų menininkų kūrybai.

Viktoras Vizgirda gimė 1904 m. sausio 14 d. Domininkonių vienkiemyje, Garliavos valsčiuje, Kauno apskrityje. 1920–1926 m. mokėsi Kauno meno mokykloje pas Justiną Vienožinskį. 1927 m., gavęs valstybės stipendiją, dailę studijavo Paryžiuje – lankė populiariąją Andre Lhote akademiją, garsiąją *Academie de la Grand Chaumiere*, V. Šuchajevo privačioje piešimo studijoje susipažino su dailės dėstymo principais. Grįžęs į Lietuvą, mokytojavo Raseinių gimnazijoje, vėliau – Kauno amatų mokykloje. V. Vizgirda buvo vienas iš Nepriklausomųjų, „Ars“ dailininkų grupių steigėjų. Jis taip pat ir vienas iš Lietuvos dailininkų sąjungos kūrimo organizatorių, jos vadovų. Apsigyvenęs Vilniuje, 1941–1943 m. padėjo kurti Dailės akademiją ir buvo išrinktas jos direktoriumi. 1944 m. pasitraukė į Vakarų. 1946–1949 m. dėstė tapybą ir buvo administracijos direktoriumi Dailės ir amatų mokykloje Freiburge, Vokietijoje. 1950 m. persikėlė į Bostoną, kur penkiolika metų dirbo vitražų studijoje. Mirė 1993 m. liepos 10 d. Keip Kode.

Pirmoji personalinė V. Vizgirdos kūrybos paroda Vilniuje surengta 1966 m., dailininkui pirmą kartą viešint Lietuvoje. Tada buvo eksponuota apie devyniasdešimt drobių. Trijose Lietuvos dailės muziejaus salėse buvo rodomi portretai, peizažai, figūrinės kompozicijos, natūrmortai, sukurti 1929–1944 m. Parodoje buvo eksponuota Lietuvos dailės ir Nacionaliniame M. K. Čiurlionio dailės muziejuose saugota dailininko kūrinių kolekcija, kurią papildė iš privačių rinkinių skolinti darbai. Anot išeivijos spaudos, ši paroda „buvo staigmena, nes tai pirmas atsitikimas per 20 su viršum metų, kai rengiama nuo okupacijos į užsienius pasitraukusio ir dabar



Viktoras Vizgirda Centerville 1987 m.

Rimanto Dichavičiaus nuotrauka. LDM archyvas, Dr. Jurgio Gimbuto archyvas

Amerikoj gyvenančio dailininko darbų paroda⁴¹. V. Vizgirda, apsilankęs Vilniuje, Lietuvos dailės muziejuje veikiančioje savo tapybos kūrinių parodoje, buvo nustebęs: „Net nesinori tikėti, kad tai vis mano darbai. Rodos, aš tiek daug ir nepaišiau. Ir kaip pavyko visus surinkti. Čia matau netgi tokių, kuriuos tapiau dar besimokydamas Kauno meno mokykloje.“⁴²

Lietuvos dailės muziejuje dabar saugomi 86 dailininko kūriniai. Didesnė dalis (64 vnt.) sukurti iki Antrojo pasaulinio karo, mažesnė (22) – jau gyvenant emigracijoje. Pusė kolekcijos yra dovanota (didžioji jos dalis – paties autoriaus). Kita – įvairiu metu nupirkta, gauta iš kitų įstaigų, privačių asmenų.

V. Vizgirdos kūrinių kolekcija Lietuvos dailės muziejuje buvo pradėta formuoti dar 1940–1941 m. iš autoriaus nupirkus keletą jo kūrinių. Tai „Autoportretas“ (1938), „Kaimo gatvė su kopylytė“ (1939), „Ponios E. Senkuvienės portretas“ (1944). 1943 m. nupirktas paveikslas „Vilniaus Bernardinų bažnyčia ir vienuolynas“ (1943). Vėliau V. Vizgirdos kūrinių kolekcija LDM pasipildė paveikslais „Vilniaus šv. Mykolo bažnyčia“ (1944), „Medžiai“ (1938). Kelionės į Lietuvą, palikusios dalininkui didžiulį

įspūdį, taip pat padėjo praturtinti LDM rinkinius. Pirmą kartą (1966 m.) Lietuvoje po ilgos pertraukos apsilankęs dailininkas iš tuo metu čia surengtos parodos LDM padovanojo šešias dar Lietuvoje savo sukurtas drobes. Tai „Sodyba medžių fone“ (1930), „Bobutė“ (1930), „Peizažas“ (1931), „Dievukai“ (1935), „Vilijos slėnis ties Vilniumi“ (1943) ir „Autoportretas“ (1923). Vėliau muziejus daug kūrinių nupirko iš privačių asmenų. Iš dailininko sūnaus Rimanto Vizgirdos buvo nupirkta 17 paveikslų. Tuomet buvo įgyti ir patys ankstyviausi V. Vizgirdos sukurti darbai: „Ruduo“ (1923), „Moters aktas“, „Natiurmortas“, „Miesto panorama“, „Miškas“ (visi iki 1925 m.), ir vėlesni kūriniai: „Autoportretas“ (1928), „Medžiai“ (1938). Tada kolekcija pasipildė ir šešiais nedideliais etiudais, nutapytais 1939–1942 m. Dailininkas tris kartus lankėsi Lietuvoje. Ir po kiekvienos viešnagės padovanodavo savo kūrinių. 1971 m. jis pirmą kartą dovanavo jau išėivijoje nutapytas dvi drobes: „Autoportretą su palete“ (1967) ir „Peizažą“ (1970). Po trečiosios viešnagės (1977 m.) V. Vizgirda LDM padovanojo septynias 1971–1977 m. nutapytas drobes. Vėliau dailininkas LDM nemažai savo paveikslų perdavė per Lietuvos kultūros fondą. Dalį kūrinių, V. Vizgirdos sukurtų išėivijoje, muziejui padovanojo dailininkas Pranas Lapė ir dr. Jurgis Gimbutas. Taip V. Vizgirdos kūrinių kolekcija pasipildė ne tik aliejumi, akrilu tapytais paveikslais, bet ir pastele pieštu peizažu, vitražu, ekslibrisu.

V. Vizgirdos kūriniai nuolat eksponuojami Lietuvoje ir užsienyje rengiamose lietuvių dailės parodose, tarp jų ir Vilniaus paveikslų galerijoje veikiančioje nuolatinėje ekspozicijoje, Vytauto Kazimiero Jonyno, Vytauto Kašubos ir Viktoro Vizgirdos dovanotų kūrinių parodoje, kurią 1987 m. surengė Lietuvos kultūros fondas, Lietuvių dailininkų parodoje „Sugrįžimas“, vykusioje 1993 m. Nacionalinėje dailės galerijoje Vilniuje. 1993 m. rugsėjo mėnesį Lietuvos dailės muziejuje buvo surengta dailininko pomirtinė kūrinių paroda „In memoriam“.

2004 m. sausio 14 d. jubiliejinė V. Vizgirdos kūrinių paroda atidaryta Nacionaliniame M. K. Čiurlionio dailės muziejuje. Vėliau šio dailininko jubiliejui skirti renginiai ir parodos vyko Vilniuje. 2004 m. sausio 20 d. Vilniaus dailės akademijos (VDA) Didžiajame kieme buvo atidengta memorialinė lenta, kuria įamžintas šio dailininko atminimas. Jubiliejaus proga VDA senųjų rūmų Baltajame koridoriuje buvo surengta devynių V. Vizgirdos premiją pelnusių Vilniaus dailės akademijos studentų ir jau baigusių studijas dailininkų kūrinių paroda.

Lietuvos dailės muziejaus Radvilų rūmuose surengta jubiliejinė V. Vizgirdos kūrybos paroda veikė 2004 m. sausio 20 d. – kovo 15 d. Šiai parodai Radvilų rūmuose buvo skirtos 8 salės ir jas jungiantys koridoriai, rūmų fojė. Čia buvo eksponuota apie pusantro šimto V. Vizgirdos kūrinių. Paroda buvo padalinta į dvi atskiras dalis. Pirmojoje eksponuota ikikarinė dailininko kūryba, antrojoje – pokarinė. Nuo pirmosios LDM surengtos V. Vizgirdos kūrybos parodos ši paroda skyrėsi savo apimtimi, kūrinių įvairove, prasipletė jos chronologinės ribos. Pirmojoje buvo eks-



Estijos Respublikos prezidento garbės apdovanojimas V. Vizgirdai. 1938



V. Vizgirdos iliustracija A. Gustaičiaus knygai „Pasiglostymo palaima“. 1987

ponuojami tik Lietuvoje tapyti paveiksliai, o šioje buvo galima susipažinti ir su išei-vijoje sukurtais jo kūriniais. Čia rodyti ne tik aliejumi, akrilu, guašu tapyti, akvare-le lieti peizažai, natūrmortai, figūrinės kompozicijos, portretai, bet ir vitražas, teat-ro dekoracijų eskizai, piešinių albumas, ekslibrisas, dailininko iliustruotos knygos. Dalis kūrinių ir nuotraukų Lietuvos visuomenei buvo pristatyti pirmą kartą. Sie-kiant parodoje kuo plačiau atspindėti dailininko kūrybą, buvo surinkti ir ekspo-nuojami daugybės parodų, kuriose dalyvavo V. Vizgirda, katalogai, personalinių ir bendrų parodų, kuriose V. Vizgirdos kūriniai eksponuoti Lietuvoje, plakatai, bukletai, knygos.

Didžiąją parodoje eksponuotų kūrinių dalį sudarė eksponatai iš Lietuvos dailės muziejuje sukauptos V. Vizgirdos kūrinių kolekcijos. Parodai nemažai eksponatų paskolino dailininko giminės, privatus asmenys, kolekcininkai, menininkai, Lietu-vos literatūros ir meno archyvas, Lietuvos muzikos, teatro ir kino muziejus, Žemai-čių muziejus „Alka“, Anastazijos ir Antano Tamošaičių galerija „Židiny“, Vilniaus apskrities A. Mickevičiaus viešoji biblioteka.

Pats dailininkas yra sakęs, kad „1930–1944 m. laikotarpyje (Lietuvoje) priskaičiau apie 120 darbų, 1946–1950 metų laikotarpyje (Vokietija) – 25 darbus, Amerikoje nuo 1950 m. iki dabar – per 260“³. Radvilų rūmuose surengtoje parodoje pavyko pristatyti daugiau ikikarinio laikotarpio kūrinių. Peizažas, pamėgtas dailininko žan-ras, dominavo ir šioje parodoje.

Pirmojoje parodos dalyje buvo eksponuojami darbai pradedant pačiais ankstyviausiais, sukurtais 1923 m., kuriuose dar labai ryški Meno mokyklos įtaka, ir baigiant jau subrendusio, savo braižą turinčio menininko kūriniais. Neišliko Paryžiaus laikotarpio V. Vizgirdos kūrinių, tačiau Paryžiaus įtaką buvo galima pajauti švelniai nutapytame skaidrios, intymios nuotaikos dailininko sukurtame „Moters akte“ (prieš 1925), trumpais, trūkinėjančiais potėpiais nutapytame „Sode“ (1937). Parodoje eksponuotose drobėse buvo dailininko nuo vaikystės pamėgti gamtos vaizdai, vešli medžių lapija, soduose skendinčios sodybos, smėlėtos miestelių gatvelės ir pasodžių šešėliuose papilkėjusios trobelės. Banguojančio ritmo galingi medžiai – pagrindiniai veikėjai, keliaujantys iš vieno V. Vizgirdos paveikslu į kitą. Tai ypač ryšku jo paveiksluose „Kelias per kaimą“ (1937), „Peizažas Višakio Rūdoje“ (1936), „Kelias per kaimą“ (1939), „Kaimo gatvė su koplytėle“ (1939), „Medžiai“ (1938).

Šioje parodoje pirmą kartą Lietuvos dailės muziejuje eksponuota iš Žemaičių muziejaus „Alka“ atkeliavusi drobė „Pamiškio trobelė“ (1937), kuri skyrėsi nuo kitų peizažų savo spalvingumu, kontrastingu apšvietimu.

Kita tema, užvaldžiusi dailininką, buvo Vilnius. Nors V. Vizgirda Vilniuje praleido tik porą metų, tačiau šis miestas jį sužavėjo ir jis skubėjo jį įamžinti savo drobėse. Čia gimė ir puikūs paveikslų ciklas „Vilnius“, „Vilniaus šv. Mykolo bažnyčia“ (1940), „Vilniaus peizažas su Šv. Mykolo bažnyčia“ (1943), „Vilniaus Bernardinų bažnyčia ir vienuolynas“ (1943) ir kiti.

Atskirai tarsi mažytė galerija parodoje buvo eksponuojami dailininko pamėgti mažo formato etiudai, sukurti 1939–1943 m. Juose tos pačios temos atspindėtos gyvai ir spontaniškai – „Višakio Rūda“ (1939), „Domininkoniškė“ (1942), „Obelis sodybos fone“ (1942), „Vilniaus senamiesčio panorama“, „Vilniaus panorama su Šv. Jono bažnyčios bokštu“, „Vizičių bažnyčia“ (1943) ir kt.

Antrojoje parodos dalyje buvo eksponuojami kūriniai, dailininko sukurti išėivijoje. Šioje parodoje pirmą kartą buvo galima išvysti pokario metais nutapytą peizažą „Žalias peizažas su nameliais ir medžiais“ (1947) ir kiek vėlesnius – „Kelias pro rugių laukus“, „Kelias“ (abu 1955), „Bala“, „Natiurmortas“ (1951). Šiuos kūrinius parodai maloniai paskolino Anastazijos ir Antano Tamošaičių galerija „Židiny“.

Šie kūriniai dar turi lengvumo ir žaismo, motyvais ir rakursais daug kuo panašūs į prieškarinius – čia tas pats vidudienio karštis, kelias pro banguojančius rugių laukus, oras, kvepiantis medumi, medžiai, sodybos, keliuko posūkiai, tvoros. Potėpis tirštas ir klampus. Šie darbai – lyg tiltas, jungiantis ikikarinę ir pokarinę dailininko tapybą.

Išėivijoje sukurtuose paveiksluose dominuoja dvi temos – urbanistika ir peizažas. Stambūs pastatų tūriai užgožė paveikslų erdvę, beveik neliko vietos gamtai. Banguojančią liniją išstūmė lyg kirčiai aštrūs potėpiai. JAV laikotarpiu sukurti peizažai šviesesnio kolorito. Dailininkas daugiau dėmesio tuo metu skyrė spalvai ir linijai, spalvinių plotmių ritmikai. „Jo peizažai lyg būtų komponuoti atitrūkusi



*V. Vizgirda. „Peizažas su nameliais ir medžiais“. 1947.
Kart., al., 38x46. Anastazijos ir Antano Tamošaičių galerija „Židimys“*



*V. Vizgirda. „Kelias“. 1955.
Kart., al., 60,9x50,7. Anastazijos ir Antano Tamošaičių galerija „Židimys“*

nuo tapomo gamtovaizdžio, lyg vaizduojamasis kampelis tegyvuotų tik autoriaus atmintyje.⁴⁴ Jo peizažai priartėjo prie abstrakčių ekspresionistinių darbų, nors spalvos tebeprimena jo dar tėvynėje tapytų drobių kolorito sodrumą.

Meilę Vilniui dailininkas išlaikė visą gyvenimą. „Tų gatvelių ir skverelių Vilniuje aš nedavaliau ir grįžau alkanas kaip šuva“, – laiškuose draugams rašė V. Vizgirda⁵. Trijų viešnagių Lietuvoje išpūdžiai įamžinti pastele pieštuose jo etiuoduose – „Etiudas su bažnyčia“ (1971), „Etiudas“ ir akrilu tapytose drobėse („Beržoras“, 1979).

Žymiai mažiau negu peizažų parodoje buvo eksponuota portretų. V. Vizgirda yra pasakęs: „Keliolika portretų, atrinktų pagal galimybę, nepajvairins mano parodos tematikos, nes tapydamas žmogų, aš į jį žiūriu lygiai kaip į krūmą ar išsikerojusį kelmą. Ne vieną iš nutapytų gyvų būtybių galėčiau pavadinti ir nature morte.“⁶

Spalvomis, linijomis, kompozicija jo portretai labai primena peizažus ar natiurmortus. Matyti, kad dailininkui portretas yra gamtos dalis. Portretuose tos pačios banguojančios linijos, sodrūs potėpiai, tik žmogaus figūra sustingusi, statiška. Parodoje eksponuoti dailininko įvairiais laikotarpiais sukurti portretai – „Dailininko Antano Samuolio portretas“ (1925), „Bobulė“ (1930), „Vyras, sėdintis atviro lango fone“ (1933), „Viktoro Petravičiaus portretas“ (1939), „Ponios Elenos Senkuvienės portretas“, „Sėdinčios juodaplaukės moters portretas“ (abu 1944). Žymiai mažiau išsivijoje sukurtų portretų – „Jurgio Gimbuto portretas“ (1987), „Moters (Žmonos) portretas“ (1970), „Birutės Vizgirdienės portretas“ (1985). Parodoje eksponuoti ir penki autoportretai, iš kurių didžioji dalis sukurta gyvenant Lietuvoje. Tarp jų buvo ir pats ankstyviausias, nutapytas 1923 m., ir išraiškingos kompozicijos 1938 m. autoportretas. Vienas į parodą atrinktas portretas nutapytas gyvenant užsienyje, 1967 m. Iš šių autoportretų aiškiai matyti V. Vizgirdos tapybos kaita.

Natiurmortai – kita dailininko pamėgta tapybos sritis. Juose, kaip ir peizažuose, dailininko nuo vaikystė matytos, dažytos ir puoštos religinės mistikos įkvėptos medinės liaudies skulptūrėlės – dievukai. Natiurmortų tapyba niūresnė, tonai gilūs, formos kompaktiškos ir supaprastintos. „Natiurmortas su dievuku“ (1935) – vienas ryškiausių to meto dailininko kūrinų. Jame liaudies plastikos formos dekoratyviai apibendrintos, suprimityvintos, matosi ryškių potėpių tapybos darna. Kolorite – ryškios sąsajos su liaudies tekstilei būdingomis spalvomis. Paveiksle vyrauja ramybė ir statika, kurią tartum nulemia sakralinė vaizduojamo dievuko rimtis. Parodoje pirmą kartą buvo eksponuotas „Natiurmortas“ (1951) iš Anastazijos ir Antano Tamošaičių galerijos „Židinys“.

Dailininkas nemėgo kurti figūrinių kompozicijų. Šioje parodoje jų taip pat nebuvo daug – tik karo metais nutapytos didžiulės drobės „Šienapjūtė Višakio Rūdoje“ (1943), „Rugiapjūtė“ (1944), taip pat iki šios parodos nedaug kam matyta kompozicija „Veda sušaudyti“ (1942–1943).

Gyvendamas Kaune, V. Vizgirda dirbo ir teatro dailininku. Parodoje buvo ekspoz-



V. Vizgirda. „Natiurmortas“. 1951.

Kart., al., 50,8x60,8. Anastazijos ir Antano Tamošaičių galerija „Židimys“

nuojami jo kurtų scenovaizdžių eskizai. Tai keturi tempera atlikti darbai V. Alanto pjesei „Užtvanka“ (1932, Valstybės teatras, režisierius Borisas Dauguvietis). Dailininko sukurti scenovaizdžiai labai skyrėsi nuo įprastinių scenovaizdžių. „V. Vizgirda visiškai savotiškai bandė sukurti teatro dekoraciją, būtent, laikydamasis tapybinio principo. Jo idėja – laimėti formą ne šviesa-šešėliu, bet spalvos dėmėmis. Todėl formos atžvilgiu dekoracijos nėra tokios konkrečios, kaip kitų.“⁷ Su teatru dailininkas nenutraukė ryšių ir gyvendamas toli nuo tėvynės. V. Vizgirda buvo Bostono lietuvių dramos sambūrio narys, daug kuo prisidėjęs beveik prie kiekvieno jo pastatyto spektaklio – (R. Blaumanio „Indrana“ (1953), Petro Vaičiūno „Tuščios pastangos“ (1953) ir kt.). Šioje parodoje buvo eksponuotas aliejumi šiltomis spalvomis nutapytas tamsaus kolorito dekoracijos eskizas P. Niccodemi komedijai „Neužauga arba gatvės vaikas“ (1963, Bostono lietuvių teatras, rež. A. Gustaitienė).

Nedideliame pirmą kartą eksponuotame piešinių albumėlyje – dvidešimt piešinių, rašalu, pieštuku pieštų eskizų. Nors dailininko pamėgtas žanras buvo peizažas, tačiau čia dominuoja portretai, yra vienas scenografijos eskizas, keletas kompozicijų kavinės tema, daugiafigūrių kompozicijų eskizų. Iš šiame bloknote esančių portretų eskizų, atrodo, tik V. Petravičiaus portretas ir autoportretas buvo nuta-

pyti aliejumi drobėje. Portretų eskizų, kaip ir V. Petravičiaus portreto, laisva, elegantiška, plastiška linija, banguojančios formos. Iš visų portretų eskizų išsiskiria autoportretas, pieštas aštriais lyg kirčiais brūkšniais. Keletas eskizų padaryti kuriant kompoziciją „Veda sušaudyti“: šaunantis kareivis, kareivis su miline ir šautuvu. Du eskizai skirti daugiafigūrėms kompozicijoms.

Dailininkas, gyvendamas Bostone, duoną pelnydavosi dirbdamas vitražų studijoje – *Whittemore Stained Glass Studio, Murphy Stained Glass Studio, O'Duggan Stained Glass Studio*. Vėliau jis savarankiškai pradėjo kurti vitražus. Sukūrė „Golgota“ (1961), „Sopulingoji Dievo Motina“ (1954). Parodoje eksponuotas nedidelis vitražas „Šv. Jurgis“ (1951), kuriame plonytėmis švino juostelėmis sujungtos stambios geometriškai skaldytos stiklo formos.

Šioje parodoje buvo eksponuotas ir vienintelis dailininko sukurtas ekslibrisas, skirtas dr. Jurgiui Gimbutui. Pats dailininkas skeptiškai vertina šį savo darbą: „Tai mano pirmas ir paskutinis tos srities darbas, nes tai ne mano sritis. Dr. Gimbutui paprašius, padariau grotąžą ant stiklų.“⁸ Įvairiapusį dailininko talentą galima buvo įvertinti ir vartant parodoje eksponuotas dvi jo iliustruotas knygas. Tai A. Gustaičio „Saulės šermenys“⁹ ir „Pasiglostymo palaima“¹⁰.

Parodą papildė nuotraukos, atspindinčios dailininko gyvenimą nuo vaikystės iki pat gyvenimo saulėlydžio. Dailininko brolio dukters Guodos Mackevičienės dėka parodoje buvo galima pamatyti dailininko vaikystės, taip pat ir gyvenimo JAV akimirkas. Buvo eksponuojamos ir nuotraukos, kurias parodai paskolino Lietuvos literatūros ir meno archyvas, dailininko sūnus Rimantas Vizgirda, Nijolė Murelė, G. Mackevičienė. Dalis nuotraukų buvo iš dr. Jurgio Gimbuto archyvo, saugomo Lietuvos dailės muziejaus archyve. Jas galima būtų suskirstyti į tris dalis: V. Vizgirdos vaikystė, dailininkas Lietuvoje, gyvenimo JAV akimirkos. Lietuvos literatūros ir meno archyvo medžiaga parodoje sudarė galimybę visuomenę išsamiau supažindinti su V. Vizgirdos gyvenimu Kaune – mokslai meno mokykloje, pirmoji Kauno meno mokyklos mokinių laida (1926), Lietuvių dailininkų parodos Taline atidarymas (1937) ir kt. Parodoje eksponuotose nuotraukose buvo įamžinta ir antroji dailininko kelionė į Lietuvą, susitikimai su Lietuvos dailininkais: Saule ir Vincu Kisaraiskiais, Antanu Gudaičiu, Birute Žilyte, Petru Aleksandravičiumi, Egle Kunčiuviene, Sofija Veiveryte, Antanu Kmieliausku, Vladu Vildžiūnu, Marija Ladigaite ir kt. Parodoje galima buvo išvysti ir nuotrauką, kurioje V. Vizgirda ir J. Mikėnas įamžinti Paryžiuje. Aktyvus dailininko gyvenimas JAV buvo užfiksuotas parodoje pateiktose nuotraukose iš G. Mackevičienės, dr. Jurgio Gimbuto archyvų. Dokumentinę parodos dalį papildė dvi Arūno Baltėno nuotraukos iš ciklo, sukurto viešint V. Vizgirdos studijoje Keip Kode, JAV.

Bendrų ir personalinių parodų tiek Lietuvoje, tiek JAV katalogai, plakatai, bukletai, įvairūs leidiniai taip pat papildė parodoje eksponuotą dokumentinę medžiagą



V. Vizgirda. „Kelias pro rugių laukus“. 1955.

Kart., al., 40,5x30,5. Anastazijos ir Antano Tamošaičių galerija „Židinys“



V. Vizgirda. „Peizažas su medžiais“.

Kart., al., 50,9x60,7. Anastazijos ir Antano Tamošaičių galerija „Židinys“

apie dailininką. Čia buvo galima pamatyti dar 1969 m. „Vagos“ leidyklos išleistą V. Vizgirdos kūrinių aplanką. Jame – 17 didelio formato tapybos reprodukcijų. Tie patys darbai pakartoti atvirukų formatu. Rodyta ir V. Liutkaus knyga „V. Vizgirda“, kurioje apžvelgta dailininko kūryba, jos stilistikos raida nuo Kauno meno mokyklos laikų iki XX a. 9 dešimtmečio pabaigos.

V. Vizgirdos jubiliejinė kūrybos paroda išsamiai buvo pristatyta internete: LDM svetainėje www.ldm.lt ir portale „Lietuvos muziejai“ www.muziejai.lt.

Vykstant parodai, LDM Meno pažinimo centro darbuotojai įgyvendino specialią edukacinę programą, skirtą vaikams – „Praskleisk paveikslus gaubiantį paslapties šydą“.

Išnašos

¹ Dirva, 1966-08-17.

² Draugas, 1966-10-01.

³ „Pokalbis su dail. V. Vizgirda. Žvilgsnis į pragyvento laikotarpio dailę“, *Aidai*, 1980, nr. 3, p. 146.

⁴ M. Nasvytis, „Kultūrinė laisvė ir ištikimybė. Dailininko Viktoro Vizgirdos meninis kelias“, *Aidai*, 1972, nr. 8.

⁵ „Viktoras Vizgirda: „Mane vis kankina mintis – kodėl aš čia, o ne kitur...“, *Kultūros barai*, 1999, nr. 2, p. 88.

⁶ „Pokalbis su V. Vizgirda „Negalime būti abejingi dabarties meno slinkčiams“, *Draugas*, 1973-01-06.

⁷ A. Valeška, „Valstybės teatro dekoracijų eskizų apžvalginė paroda“, *Naujoji Romuva*, 1933, nr. 109, p. 109.

⁸ „Viktoras Vizgirda: „Mane vis kankina mintis – kodėl aš čia, o ne kitur...“, *Kultūros barai*, 1999, nr. 2, p. 85.

⁹ A. Gustaitis, *Saulės šermenys*, Čikaga, 1973.

¹⁰ A. Gustaitis, *Pasiglostymo palaima*, Vilnius, 1987.

Giedrė Jankevičiūtė

Atgijusi klasika: Antano Gudaičio 100-mečiui skirta paroda Radvilų rūmuose

Visą 2004-ųjų vasarą praeivių žvilgsnį ties Radvilų rūmais traukė ryškios afišos su provokuojančiu šūkiu – „Išsilaisvinimas / *Liberation*“. Taip pavadinta Antano Gudaičio 100-mečiui skirta apžvalginė paroda (kuratorės Lolita Jablonskienė ir Jolita Mulevičiūtė) buvo iškilmingai atidaryta 2004-ųjų liepą ir, nestokodama lankytojų, veikė iki vėlyvo rudens. Publiką traukė ne tik seniai matyti mūsų legendinio XX a. tapytojo kūriniai. Radvilų rūmų lankytojų skaičių pastebimai padidino klasiko pristatymo būdas – nuodugnai apgalvota ir įtaigi ekspozicija, leidusi aprėpti A. Gudaičio kūrybos visumą, suvokti esminius jo kūrybos raidos etapus, naujai pamatyti žinomus ir „atrasti“ pražiūrėtus ar niekada neregėtus jo darbus. Žiūrovai tuojau įvertino parodos išskirtinumą. Tą jie parodė gausiai lankydami Radvilų rūmų sales. Toks publikos dėmesys priminė muziejaininkams, parodos kuratoriams apie dvi opias Lietuvos dailės problemas. Pirmiausia, kad ir ką šnekėtų kai kurie kultūros ekspertai, ir saviems, ir iš kitur atvykusiems dailės mėgėjams įdomus XX a. Lietuvos dailės paveldas. Antra, akivaizdu, kad ekspozicija, turinti aiškią ašį, intriguojančią fabulą, deja, tebėra reta išimtis.

Parodos koncepcija, anot vienos iš jos autorių dailės istorikės Jolitos Mulevičiūtės, buvo pagrįsta siekiu parodyti A. Gudaičio kūrybos dominantę – modernistinį atsinaujinimo troškimą. Jį kaip tik ir išreiškė lakoniškas, lengvai įsimenantis retrospektyvos pavadinimas – „Išsilaisvinimas / *Liberation*“, nuskambėjęs labiau kaip provokuojantis dailininko iššūkis visuomenei, o ne kaip solidžios akademinės kūrybos apžvalgos antraštė. Dinamišką pavadinimą buvo galima perskaityti ir kaip parodos rengėjų kvietimą žiūrovui ieškoti savo santykio su A. Gudaičio menu, visu XX a. Lietuvos dailės paveldu. Ekspozicijos pateikimo būdas patvirtino, kad šis kvietimas buvo vienas iš parodos rengėjų tikslų. Dialogo siekis lėmė parodos (ir jos pagrindu parengto katalogo) turinį, struktūrą, kurią tiktų pavadinti teatro ar kino terminu –

režisūra. Bet... apie fabulą ir jos įvaizdinimą – kiek vėliau. Iš pradžių, kaip ir dera komentuojant dailės parodos įspūdžius, – apie renginio reikšmę meno ir kultūros paveldo sklaidai.

A. Gudaičio kūrybos apžvalga buvo įdomi ir diletantui, ir dailės žinovui. Diletantui buvo sudarytos sąlygos visapusiškai pažinti gausią ir įvairią A. Gudaičio kūrybą ir jos kontekstą. Na, o parodos lankytojas, bent kiek susipažinęs su Lietuvos dailės istorija, iš karto pastebėjo ir įvertino informacijos gausą, meistrišką jos pateikimą ir iš to kylantį problemikos gilumą, atitinkantį visus akademiškumo reikalavimus. Tuo pat metu retrospektyvos rengėjos sėkmingai išvengė akademinio sunkiasvoriškumo. Klausinėjamos jos kukliai tvirtino, kad tuo tikslu kaip tik ir buvo pasitelkta žinomo eseisto ir kultūros žurnalisto Tomo Sakalausko knyga „Antanas Gudaitis: septyni vakarai su dailininku“ (Vilnius, 1989). Pasak J. Mulevičiūtės, paėmusi į rankas minėtą knygą, ji suprato, kad būtent šio vaizdžiai parašyto veikalo dailininko mintis perteikiantys tekstai geriausiai tiks įvesdinti žiūrovą į turtingą ir sudėtingą A. Gudaičio kūrybos pasaulį. Atskiras ekspozicijos dalis (jos perkeltos ir į katalogo struktūrą) lydėjo tarytum dailininko lūpomis ištarti moto – citatos iš minėtos T. Sakalausko knygos¹. Devyni skyriai – „Pradžia“, „Paryžius: formos įvaldymas“, „Vieکشniai: ...tai, kas yra tavo viduje“, „Modernizmas ir tradicija“, „Menas – visuomenei“, „Atgal į gamtą: tarp prievolės ir įkvėpimo“, „Siautėjimas rage“, „Anapus laisvės“, „Susitikimai“ – leido pernelyg nenukrypstant nuo įprasto vieno autoriaus kūrybos apžvalgai chronologinio principo pritaikyti ir kitą, probleminį, požiūrį, suteikiantį parodos žiūrovui / katalogo skaitytojui naują perspektyvą, skatinantį plačiau žvelgti į pristatomo autoriaus meninį palikimą. Parodos autorės siekė atskleisti ne tik A. Gudaičio kūrybos raidą, atskirus jos etapus, priminti iškiliausius kūrinius, bet taip pat ir nukreipti žiūrovo mintis, jausmus į pačią tapytojo kūrybos šerdį. Joms rūpėjo atskleisti ir tai, kaip dailininko raišką, jos formas ir būdus veikė jo gyvenimo posūkiai, visuomenės gyvenimo sąlygos, politinės peripetijos. Dėl to ryžtingai atsisakyta mažai įpareigojančio ir todėl patogaus pasyvaus medio mo vaidmens ir imtasi įpareigojančios atsakomybės išprovokuoti žiūrovą dialogui ir su dailininku, ir su jį pristatančiais parodos rengėjais. Ieškant būdo suteikti parodos lankytojams kuo platesnes galimybes ieškoti savojo požiūrio į A. Gudaičio meninį palikimą, įvertinti jo vietą XX a. Lietuvos kultūroje, vienoje iš parodos salių įrengta vitrina su svarbiausių leidinių apie dailininką ekspozicija. Tas, kas norėjo, galėjo pasižymėti jų pavadinimus ir bibliotekos tyloje pagilinti parodoje įgytas žinias, palyginti parodos kuratorių pasiūlytas nuomones, jų žvilgsnį su mintimis, pateiktomis siūlomose publikacijose.

Interaktyvumo siekis, be abejo, pareikalavo papildomų pastangų sudarant pagrindinę ekspozicijos dalį, t. y. parenkant kūrinius. Pastarasis uždavinys nebuvo toks lengvas, kaip gali pasirodyti iš pirmo žvilgsnio. A. Gudaitis yra vienas iš dailininkų, kurio darbus mes (turiu omenyje tuos, kurie studijavo dailę, kurie dirba muziejuose

ir nuolat susiduria su XX a. dailės paveldu) esame išmokę mintinai. Jo vardas pirmiausia asocijuojasi su tapyba. Tiesa, pastaruoju metu vis dažniau greta tapybos kūrybinių prisimenami jo piešiniai, raižiniai ir scenografijos eskizai. Tačiau A. Gudaitis kaip interjerų dekoratorius, knygų dailininkas ar plakatininkas iki šiol domino tik specializuotų straipsnių ar akademinių dailės istorijos studijų autorius. Dėl to svarbu ir prasminga, kad Radvilų rūmų salėse visi norintys turėjo progą susipažinti su plačiajai visuomenei vien iš reprodukcijų pažįstamais A. Gudaičio sukurtais interjerų dekoracijos projektais, plakatų originalais. Šie marginaliniai A. Gudaičio meninio paveldo pavyzdžiai kartu su jo kūrybinės biografijos ir asmeninio gyvenimo dokumentais, fotografijomis ne tik praturtino asmeninės dailininko istorijos vaizdą, bet taip pat suteikė naujos medžiagos norintiems pažinti XX a. Lietuvos kultūros visumą, dailės ir dailės kūrėjo vietą, reikšmę joje. Kitaip tariant, naujausios dailės istorijos mokslinės įžvalgos parodoje buvo paverstos vaizdų kalba, įdomia žinovui, kartu prieinama ir suprantama dailėtyrinio išsilavinimo neturinčiam parodos lankytojui. Taip paroda įgijo dar vieną reikšmingą dėmenį, liudijantį apie kultūrinio integralumo paieškų įvairovę ir galimybes.

Parodos rengėjų režisūriniai sugebėjimai išryškėjo ne tik kuriant parodos struktūrą, komponuojant atskirus eksponatus ir derinant jų grupes. Mąstyta ne tik apie apžvalgos informatyvumą, bet ir apie vaizdinį patrauklumą. Parodos visumą, sudarytą iš paveikslų, piešinių, dokumentų ir archyvinių nuotraukų, esmingai praturtino A. Gudaičio žento žinomo fotografo Algimanto Kunčiaus nuotraukų paroda, pristatanti tapytoją jo laisvalaikio akimirkomis – Baltijos pakrantėje, žemaitiškose kapinaitėse prie patikusios vietos meistro skulptūros, tarp jaunystės bičiulių, parodų atidarymuose... Sekant geriausiais vakarietiškais pavyzdžiais, surasta vietos kampeliui, kur buvo galima pasižiūrėti 1984 m. Lietuvos kino studijoje nufilmuotą siužetą ir specialiai parodai pagal šeimos archyve išlikusią medžiagą sukurtą dokumentinį filmą. Visa tai gyvai atkūrė A. Gudaičio išvaizdą, balsą, kalbėseną, aplinką. Fotografijos ir filmuota medžiaga – patikimiausia priemonė, galinti pažadinti subjektyvias šiuolaikinio, prie televizijos ir kino pratusio dailės mėgėjo emocijas, padedanti jam geriau įsijausti į eksponuojamus dailės kūrinius.

Kaip minėta, parodos autorių pastangos pasiteisino. Retokai lankomose Radvilų rūmų salėse ši kartą netrūko savų dailės mylėtojų, girdėjosi ir lenkų, latvių, rusų, anglų, prancūzų kalbos.

A. Gudaičio retrospektyvos pasisekimas – puiki paskata ne tik tęsti XX a. Lietuvos dailės paveldo viešinimą, bet ir ieškoti naujų klasikinio modernizmo dailės pristatymo būdų ir formų.

Išnaša

¹ Plg. *Antanas Gudaitis 1904–1989: Išsilaisvinimas. Liberation*, kat., sudaryt. ir tekstų aut. J. Mulevičiūtė, Vilnius, 2004.

Danutė Mukienė

Leonardo Tuleikio kūrybos paroda

Autorinė Leonardo Tuleikio kūrybos paroda, skirta dailininko 65-osioms gimimo metinėms, Lietuvos dailės muziejaus Radvilų rūmuose veikė 2004 m. kovo 25 d. – birželio 15 d. Joje buvo eksponuota daugiau negu šimtas menininko tapybos darbų (peizažų, figūrinių kompozicijų, natiurmortų), sukurtų per pastaruosius penkiolika metų. Tai įvairios tematikos, skirtingos kompozicijos, dydžių, spalvų ir nuotaikų paveikslai. Anot paties dailininko, „vieni iš jų nutapyti per trumpą laiką, kiti – dirbant gana ilgai. Kai kurie pradėti prieš dvidešimt ir daugiau metų. Bet visi jie baigti (jei užbaigti) pastarųjų penkiolikos metų laikotarpiu.“

Leonardas Tuleikis gimė 1939 m. Plungės rajono Bebrungėnų kaime. Parodose pradėjo dalyvauti nuo 1963 m., baigęs Vilniaus dailės institutą. Jis – Lietuvos dailininkų sąjungos (nuo 1966 m.), Lietuvoje veikiančios Individualistų dailininkų grupės narys. Gyvena ir kuria Vilniuje, vasaromis – Plateliuose.

Menotyriminkė Nijolė Tumėnienė parodos kataloge rašo, kad „Leonardas Tuleikis – vienas žymiausių XX a. antrosios pusės lietuvių dailininkų, dalyvavęs beveik visose lietuvių dailės parodose tiek mūsų šalyje, tiek užsienyje. 1975–1976 m. jis stažavosi Italijoje. Buvo to meto dailininkų avangardistų gretose, kurie įteisino lietuvių tapyboje deformacijos principą, moderniškai suvokė liaudies meno tradicijų panaudojimą – ne motyvų pakartojimu, o ieškodami įkvėpimo plastinės formos interpretacijos srityje. Jis aktyviai gynė tikrojo meno pozicijas ir kaip dailininkas, ir kaip Lietuvos dailininkų sąjungos tapytojų sekcijos vadovas, valdybos narys.“ Tais metais jo kūriniai buvo eksponuojami visose Baltijos šalių tapybos trienalėse. Pasak N. Tumėnienės, vėlesniais metais (1989–1999) L. Tuleikis, „kaip ir dauguma kitų jo bendraminčių, užsiklendė savo dirbtuvėje, nes skaudžiai išgyveno estetinių ir etinių idealų praradimą naujoje postmodernistinėje aplinkoje. Vėl atsirado viešojo meno erdvėje „Nežinomos XX a. paskutiniojo dešimtmečio Lietuvos tapybos



Iš kairės: Antanas Gudaitis ir Leonardas Tuleikis 1966 m. A. Gudaičio bute.

Nuotrauka iš L. Tuleikio archyvo

parodoje“, prieš tai retsykiais pasirodydamas Individualistų grupės rengiamose parodose.“

Pastaraisiais metais L. Tuleikio kūryba sulaukė išskirtinio dėmesio ne tik Lietuvoje, bet ir užsienyje, Individualistų kūrybinės grupės parodose Vokietijoje, Anglijoje (1999), Italijoje (2002). Čia L. Tuleikis buvo įvertintas kaip viena ryškiausių meninių individualybių Lietuvos ir europinio meno kontekste. 2003 m. Žemaičių dailės muziejuje (Plungės kunigaikščių Oginskių rūmai) surengtoje IV pasaulio žemaičių dailės parodoje L. Tuleikiui paskirta pagrindinė Lietuvos dailininkų sąjungos premija. 2004 m. L. Tuleikis buvo vienas iš kandidatų Lietuvos nacionalinei premijai gauti.

Anot N. Tumėnienės, šio menininko „tapyba visada buvo perdėm rimta, patraukianti psichologiška giluma, o plastinė kalba – prasminga, sklidina dvasinės įtampos. Dailininko pasaulėjauta žemaitiškai tvirta, aprėpianti esmingas žmogaus egzistencijos problemas, nenukrypstanti į paviršutines smulkmenas, dažnai dramatiška, palytėta kančios pergyvenimų. Jo paveikslai pasižymi vieninga kompozicija, vidine ekspresija ir pastovia įtampa, sukurta gilių sunkių spalvinių tonų deriniais ir konstruktyvia vaizdo struktūra. Visada stebina meistriškai nutapytas kiekvienas plotelis,



„Neramus pokalbis“. 1998.

Drobė, aliejus. 105x120. Autoriaus nuosavybė



„Dvi figūros“. 2002.

Aliejus, kartonas. 122x122. Autoriaus nuosavybė



„Rudenelis“ 1997.

Kartonas, aliejus. 40x50. Autoriaus nuosavybė

suderintas kiekvienas atspalvis, glotnios ir šiurkščios faktūros, plokštumų ir potėpių ritmas ir svarbiausia – toks gyvas spalvų žerėjimas, kurį esame įpratę matyti vitražuose. Čia neberasi lengvos žaismės išpūdžio net tuomet, kai jis naudoja ryškias ar šviesesnes spalvas.

Labai paprasti dailininko pasirinkti motyvai: keli galingi medžiai, kaimiškos buities natūrmortai, žmonių figūros, kurios pateikiamos kaip neatskiriama gamtos bei kitos aplinkos dalis. O sukurti vaizdai verčia susimąstyti apie sudėtingus žmogiskosios būties klausimus. Nors dailininkas seniai gyvena mieste, bet jo stipriai apibendrinti dekoratyvūs paveikslai alsuoja lietuviško kaimo dvasia, svaigančia žaluma ir pražyduosios gamtos pilnatve, stebina raudonais saulėlydžiais, atkeliauvusiais iš vaikystės prisiminimų.

Paskutiniojo dešimtmečio darbai išsiskiria ryškesnių spalvų koloritu, impresionizmą primenančiais švytinčiais mėlynais šešėliais, sustiprėjusiu dekoratyvumu, ilgesinga ir viltinga nuotaika.“

Su tokia L. Tuleikio kūryba turėjo galimybę susipažinti ir parodos lankytojai.

Apibūdindamas šių kūrinių plastinę kalbą ir stilistiką, L. Tuleikio kraštietis dailininkas Aloyzas Stasiulevičius išleistame parodos kataloge rašo, kad „tai arsininkų, prieškarinio Nepriklausomos Lietuvos dailininkų suformuota plastinė kalba, paremta prancūzų tapybos mokykla. (...) Plėtodamas arsininkų menines tradicijas, Leonardas Tuleikis sukuria naują tapybos meno kokybę, apimdamas abstrahuoto meno pasiekimus, etninės, žemaitiškos plastikos elementus bei europines ekspresionistines tendencijas. (...) Savo drobėse dailininkas tęsia vaikystės išgyvenimų, dabarties ir praeities nuotaikų meninę refleksiją. Per spalvas, per netikėtas jų dermes, per rupias figūras ir veidus jo drobėse veriasi vaikystės ir dabarties pasaulis, lyriškas, dramatiškas, o kartais skaudus. Tai labai asmeniška kūryba, paliečianti ir šiuolaikinio pasaulio dramatiškumą. Užsidaręs savo studijos tyloje, menininkas tarsi geriau girdi dabartinio pasaulio pulsą. Leonardo Tuleikio kūriniuose nematome tiesioginių dabarties tragedijų atspindžių. Drama išsakoma spalvomis, plastinėmis formomis, kompozicine struktūra.“

Nuotraukos iš L. Tuleikio archyvo

Nideta Jarockienė

Edukacinis projektas „Liečiu – matau“

Maždaug prieš dvidešimt metų muziejai, bendradarbiaudami su neįgaliųjų organizacijomis, pradėjo kurti ir įgyvendinti projektus, kurių tikslas – negalią turinčių žmonių reabilitacijai naudoti meną, stimuliuoti neįgaliųjų kūrybinius sugebėjimus, padaryti jų gyvenimą pilnavertiškesnį, padėti lengviau integruotis į visuomenę. Įgyvendinant minėtus projektus, neįgaliesiems sudaromos geresnės sąlygos lankyti parodas muziejuose, įgyti jose naujų išpūdžių, daugiau bendrauti su kitais žmonėmis, tyrinėti pasaulį.

Pastaraisiais metais vis daugiau mokslininkų, su neįgaliaisiais dirbančių pedagogų sutaria, kad integracija yra daugiau negu socialinis reiškinys. Tai – filosofija. „Integracija yra tikėjimas kiekvieno asmens įgimta teise dalyvauti visuomenės gyvenime. Žmonės turi būti vertinami ne pagal jų negalią, o pagal jų sugebėjimus. Pritaikius šią filosofiją realybėje, integracija suprantama kaip procesas, kurio metu būtinas bendradarbiavimas, lankstumas, daugelio tarnybų ir institucijų sąveika.“¹

Ar aklam žmogui reikės meno, priklauso nuo daugelio veiksnių: šeimos, mokyklos, neįgaliojo realios galimybės pasiekti meno vertybes ir kt. Muziejų tikslas – prisidėti prie to, kad meno jam reiktų. Anglijos, Prancūzijos muziejuose jau seniai steigiami atskiri departamentai darbui su negalią turinčiais žmonėmis, šio darbo svarba akcentuojama valstybinėse programose. Prancūzijos Lijono meno muziejuje, bendradarbiaujant su regos negalios žmonėmis, įgyvendinami projektai, akluosius supažindinantys su muziejaus skyriais ir kūriniais, rengiami teminių parodų ciklai, kurie yra sudėtinė kasmetinių muziejaus bendrųjų programų dalis. Šiose parodose pristatoma antikos, viduramžių, XIX a. skulptūra ir kt.

Valensjeno (*Valencienne*) meno muziejuje sukurta nuolat veikianti liečiamoji ekspozicija. Joje yra 11 skulptūrų iš muziejaus kolekcijos. Paroda parengta taip, kad akklasis galėtų savarankiškai vaikščioti po muziejų ir „apžiūrinėti“ skulptūras.



Vygando Vasaičio kūrinys pagal 1934 m. Antano Gudaičio (1904–1989) nutapytą paveikslą „Šv. Mykolas arkangelas. Natiurmortas su skulptūrėlė“.
Drobė, aliejus, 80,5x60. LDM



Šarūno Arbačiausko kūrinys pagal 1937 m. Antano Gudaičio (1904–1989) nutapytą paveikslą „Žvejų valtys“.
Drobė, aliejus, 64,5x79,5. LDM

Puikiai su neįgaliaisiais dirbama Didžiosios Britanijos muziejuose. Šios šalies Muziejų, archyvų ir bibliotekų taryba (strateginė organizacija, kuri dirba su muziejais, bibliotekomis ir archyvais visoje Didžiojoje Britanijoje) 1993 m. parengė ir išleido „Negalios žinyną“ (*Disability directory*). Šiame leidinyje skatinama griauti muziejų ir galerijų neprieinamumo neįgaliesiems barjerus, akcentuojama, kad tik taip galima nugalėti socialinės atskirties problemą ir muziejams, galerijoms tapti mokymosi ir naujų pomėgių formavimosi vieta. Leidinyje pabrėžiama, kad regos negalios žmonėms muziejuose reikia prieinamos informacijos Brailio ir padidintu raštu, liečiamų eksponatų ar jų kopijų, diagramų, muziejaus planų, informacijos, įrašytos į garso juostas, CD. Ypatingas dėmesys muziejuose turėtų būti skiriamas naujų technologijų taikymui ir multisensoriniam mokymui. Didžiojoje Britanijoje 1987 m. parengtos rekomendacijos muziejams „Kaip dirbti su aklaisiais“, kuriose nurodoma, koks turi būti apšvietimas, anotacijų ir etikečių raidžių dydis, pateikiamas rekomenduojamas tekstų šriftas, eksponatų pristatymo metodika ir kt.

Įdomiausias pastarųjų metų tokio edukacinio darbo pavyzdys – Teito šiuolaikinio meno galerijoje įgyvendinami projektai. Šios galerijos darbuotojai savo interneto svetainėje sukūrė puslapį, skirtą akliems ir silpnaregiams (adresas www.tate.org.uk/imap). Šį projektą finansavo Didžiosios Britanijos telekomas ir kai kurios kitos organizacijos. Aklieji gali atsisiųsti PDF formato bylas ir išsispaus-

dinti reljefines paveikslų reprodukcijas, tekstą Brailio raštu. Didžiosios Britanijos neregiai turi galimybę reljefines paveikslų kopijas iš galerijos ir pasiskolinti. Silpnaregiams svetainės lankytojams siūloma animacija, smulkūs kūrinių aprašymai, spalvotos dailininkų darbų reprodukcijos, kurias ekrane galima pasididinti.

Lietuvoje pirmasis į akluosius atsigrežė Nacionalinis M. K. Čiurlionio dailės muziejus, šioje veiklos srityje bendradarbiaujantis su Kauno menininkais. Kauno paveikslų galerijoje 1987 m. surengta R. Antinio skulptūros paroda, kurios tema – aklieji. Tai buvo pirmoji paroda, kai kūrinio autorius sudarė galimybę akliems susipažinti su jo darbais liečiant juos.

Nacionaliniame M. K. Čiurlionio dailės muziejuje 1996 m. surengta ir pirmoji paroda, pritaikyta neregiam ir silpnaregiams – „Šeštojo pojūčio beieškant“.

Lietuvos dailės muziejaus Meno pažinimo centras 1997 m. parengė muziejaus edukacinės politikos kryptis. Vienas iš svarbiausių šio centro tikslų – darbas su regos negalios žmonėmis, ypač vaikais ir jaunimu. Plėtojant šią veiklos sritį iš pat pradžių ieškota galimybių pritaikyti darbui su regos negalią turinčiais žmonėmis muziejuje veikiančias parodas ir rengti tokius užsiėmimus, kuriuose jie dalyvautų ir pajustų kūrybos džiaugsmą.

Iš Prancūzijos iki mūsų yra atkeliavęs teiginys, kad neįgalūs asmenys ir sveikieji yra lygūs prie popieriaus lapo ir teptukų. Kūrybiniame procese svarbiausia jautrumas, kuris nepriklauso nuo negalios. Kai sužadinas jautrumas meninei kūrybai ir sudaromos sąlygos saviraiškai per meną, negalia išnyksta.

Pirmaisiais darbo su regos negalią turinčiais žmonėmis metais įgyvendintas projektas „Muziejus – vaikams“ (rėmė Atviros Lietuvos fondas). Jo metu Lietuvos dailės muziejuje surengta pirmoji liečiamoji paroda „Baroko dailininko dirbtuvė“, parengti Radvilų rūmų, Vilniaus paveikslų galerijos, Taikomosios dailės muziejaus parodų garsiniai komentarai, tekstai apie eksponuojamus meno kūrinius pristatyti Brailio ir padidintu šriftais.

Įgyvendinant pirmuosius projektus ir programas, Meno pažinimo centro partnerė buvo Lietuvos aklųjų ir silpnaregių sąjunga (LASS). Ši sąjunga, daug dėmesio skirianti aklųjų ir silpnaregių kultūriniam užimtumui, jau kelis dešimtmečius ieško būdų, kaip įveikti konservatyvią visuomenės nuomonę, kad regos negalią turintys žmonės negali pažinti vaizduojamojo meno. Senas, stiprus ir pačių regos negalią turinčių žmonių noras pažinti ir suvokti vaizduojamąjį meną – ne vien tik girdėti atskirų jo kūrinių, kolekcijų apibūdinimą.

LASS centro taryba yra parengusi ilgalaikę meninio ugdymo programą „Pažinkime meną pojūčiais“. Įgyvendinant ją, 2000 m. rugsėjo mėnesį LASS bibliotekoje buvo atidaryta „Artesens“ asociacijos (Prancūzija) atsiųstų skulptūrų paroda „Nuo Lespiužo Veneros iki Rodeno Mąstytojo“.

Asociacija „Artesens“ – nevyriausybinė organizacija, įkurta 1995 m. Ji rengia kil-



Eimanto Pakalkos ir Rūtos Katiliūtės kūrinys pagal Vytauto Kairiūkščio (1890–1961) paveikslą „Sėdinčios moterys“.

Drobė, aliejus, 70x61. LDM

nojamasias meno, gamtos pažinimo parodas, muzikografines ekskursijas muziejuose. „Artesens“ devizas – meninis pabudimas per pojūčius. Asociacijos nariai savo darbe naudoja įvairias priemones, kurios akliems padeda naudojantis savo pojūčiais įgyti naujų žinių, patenkinti smalsumą.

Asociacijos surengtoje parodoje „Nuo Lespiužo Veneros iki Rodeno Mąstytojo“ liečiant eksponatus galima susipažinti su žmogaus skulptūros istorija nuo priešistorinių laikų iki XIX a. Paroda buvo parengta ir pirmą kartą pristatyta visuomenei 1997 m. Rodeno muziejuje (Paryžius). Tai kilnojamoji paroda. Ji visus tuos metus keliauja po pasaulį – pirmiausia po Prancūziją, pabuvojo ir Belgijoje, Japonijoje.

Šiai parodai buvo atrinkta 12 skulptūrų iš Prancūzijos muziejų kolekcijų. Visą parodą sudaro 12 stovelių, ant kiekvieno jų yra dviejų skulptūrų kopijos, padarytos iš dervos. Viena iš jų padaryta taip, kad ją būtų galima išardyti ir vėl sudėti. Čia yra ir medžiagos, iš kurios sukurtas skulptūros originalas, pavyzdys ir aprašymas Brailio, padidintu šriftais.

2002 m. lapkritį Radvilų rūmuose surengta antroji tos pačios asociacijos sumanyta dailės pažinimo paroda „Pajuskime gamtą su Sezanu“. Ekspozicija, padėjusi blogai matantiems ar visai nematantiems žmonėms ne tik regėjimo pojūčiais, bet ir lytėjimu, klausia, uosle pajusti Polio Sezano tapybos pasaulį – vešlius augalus, šiluma kvėpuojančią jūrą ir tolyje dunksančius kalnus, sulaukė didelio susidomėjimo.

Meno pažinimo centro paroda „Liečiu – matau“, Radvilų rūmuose veikusi 2004 m. spalio 19 d. – lapkričio 6 dienomis, taip pat skirta regos negalia turintiems žmonėms. Šį kartą jos taktiliniai (liečiamieji) objektai sukurti pagal žinomų tarpukario Lietuvos dailininkų paveikslus vadovaujant dailės pedagogams, konsultuojantis su ekspertais iš aklųjų bendruomenės. Parodos sumanymą inspiravo J. Vienožinskio, A. Galdiko, A. Gudaičio, A. Samuolio, V. Eidukevičiaus, V. Kairiūkščio ir V. Drėmos kūriniai. Tokią pirmąją dailės pažinimo parodą ryžosi sukurti skulptorius Šarūnas Arbačiauskas, stiklo menininkė Vaida Andrašiūnaitė, tekstilininkė Sigitą Blažiūnaitė, tapytojai Rūta Katiliūtė, Eikantas Pakalka ir keramikas Vygantas Vasaitis. Šie menininkai pateikė 11 liečiamųjų objektų, padarytų iš stiklo, tekstilės, keramikos, metalo, medžio, atkartojančių pasirinktus tapybos darbus. Liečiamųjų objektų autoriai nesiekė tiksliai kopijuoti dailininkų drobių, bet laisvai interpretavo klasikų darbus.

Prie A. Gudaičio paveikslo „Šv. Mykolas arkangelas. Natiurmortas su statulele“ Vygantas Vasaitis padėjo negilia dėžę, kurioje patalpino angelą. Stengdamasis perteikti plokščią paveikslo vaizdą, angelo figūrą skulptorius išdrožė iš lentos. Jo angelas aktyvus, jis pučia dūdą. Grubus drožinio paviršius geriausiai išryškina energingus potėpius. Liesdami medį – jaukią, šiltą medžiagą – lankytojai pasijuto kaip kaimo troboje. Jos sienų samanų ir močiutės valerijonų kvapą buvo galima užuosti atidarius medines dėžutes, įmontuotas į darbo stalą, ant kurio padėtas liečiamasis objektas.

Šarūno Arbačiausko sukurtą objektą pagal A. Gudaičio paveikslą „Žvejų valtys“ buvo galima ne tik paliesti, bet ir per ausines pasiklausyti Kuršių marių ošimo. Liečiant V. Eidukevičiaus paveikslą „Kauno vaizdas nuo meno mokyklos“, buvo galima apčiuopti vingiuotas ir dulkėtas Kauno gatves, vingiuojantį Nemuną. Parodoje buvo sudaryta galimybė pasiklausyti ir XX a. 4 dešimtmečio muzikos, pasižiūrėti filmą apie XX a. 4 dešimtmečio Kauną.

Rengiantis parodai, adaptuotas V. Drėmos paveikslas „Stiklius“. Kūrinio pavadinimas dailininkei Vaidai Andrašiūnaitėi pakuždėjo, kokią medžiagą pasirinkti. Jos kūrinyje aštrūs, statūs iš stiklo išpjautų formų kampai ir banguotos linijos atkartoja paveiksle nutapytą žmogų ir daiktus. Liesdami šį kūrinį, nesunkiai atpažįstame tai, ką nutapė V. Drėma paveiksle „Stiklius“. Visi jo kūrinyje pavaizduoti objektai V. Andrašiūnaitės darbe labai tiksliai išpjauti iš storo matinio (nupūsto smėliu) stiklo.

Visai kitokie pojūčiai patiriami liečiant Rūtos Katiliūtės sukurtus objektus pagal V. Kairiūkščio paveikslus. Liesdamas iš fanerinių plokščių sukonstruotą reljefišką objektą, sukurtą pagal paveikslą „Gėlių pardavėja“, regos negalios žmogus gali pabandyti suprasti, kas yra kubistinė tapyba. Specialiai šiam paveiksliui sukurta dėlionė padeda suvokti paveikslo kompoziciją ir paveiksle pavaizduotų daiktų formas.



*Parodos „Liečiu – matau“, 2004 m. spalio 19 d. – lapkričio 6 d. eksponuotos
LDM Radvilų rūmuose, fragmentas*

Sigita Blažiūnaitė A. Samuolio „Baltąjąobelį“ perkėlė į gobeleną, kuriame minkštos ir švelnios formos bent iš dalies atspindi paveikslo nuotaiką.

Visi parodai sukurti liečiamieji objektai yra tarsi kuklus bandymas suteikti galimybę neregiui geriau pažinti kūryboje glūdintį didžiulį jausmų pasaulį. Ši uždavinių įgyvendinti padėjo ir parašai po darbais, garsių dailininkų pristatymai ir parodos katalogas. Akliesiems jis išleistas Brailio raštu, silpnaregiams – didesnėmis raidėmis spausdintu raštu. Prieš parodą taip pat buvo parengti visų kūrinių aprašymai, jie įgarsinti kompaktinėse plokštelėse ir kasetėse. Šių įrašų buvo galima pasiklausyti čia pat, prie eksponatų, liečiant juos.

Pasibaigus parodai Radvilų rūmuose, ji pradėjo savo kelionę po įvairius Lietuvos miestus. Šios keliaujančios parodos tikslas – sudaryti galimybę pažinti vaizduojamąjį meną periferijoje gyvenantiems regos negalią turintiems žmonėms, paskatinti rajonuose dirbančius muziejininkus kūrybingai dirbti su įvairių negalią turinčiais žmonėmis, sumažinti visuomenės abejingumą jų ir konkrečiai neregių, silpnaregių kultūriniais poreikiams.

Išnaša

¹ A. Valenta, *Noriu būti gyvenimo dalininkas*, V., 2003, p. 245.

Kristina Jokubavičienė

Paroda „Trys Klaipėdos dailės dešimtmečiai“

2004 m. spalio 26 d. Prano Domšaičio galerija buvo sausakimša. Menininkai, valdžios atstovai, kiti miestelėnai rinkosi į neeilinį renginį – ilgalaikės parodos ekspozicijos „Trys Klaipėdos dailės dešimtmečiai“ atidarymą. Parodoje, pristatančioje pastarųjų dešimtmečių miesto dailininkų kūrybą, eksponuojami tapybos, grafikos, skulptūros, keramikos, tekstilės kūriniai. Tai pirmoji muziejuje surengta miesto dailininkų ilgalaikė retrospektyvinė ekspozicija (kuratorė K. Jokubavičienė, paroda veiks iki 2008 m.). Parodos projektą parėmė Klaipėdos miesto savivaldybė, spaustuvė „Druka“, Lietuvos dailininkų sąjungos Klaipėdos skyrius ir Klaipėdos apskrities dailininkų sąjunga.

Idėja sukurti nuolatinę miesto dailės ekspoziciją Klaipėdoje atsirado pastaraisiais dešimtmečiais. Apie ją ne kartą buvo kalbama dailininkų susibūrimuose, LDS Klaipėdos skyriaus konferencijose, valdininkų kabinetuose. Tačiau tokios ekspozicijos uostamiestyje neturime, ji dar nepradėta formuoti, nėra sukomplektuota ir reprezentacinė uostamiesčio dailininkų kūrinių kolekcija (miesto dailininkų kūriniai niekada nebuvo tikslingai renkami). Pasibaigus įvairiose miesto galerijose rengiamoms parodoms, dailininkų kūriniai arba nuperkami, iškeliauja į platųjį pasaulį, arba grįžta į menininkų studijas. Tai, ką rengdami parodą LDM Prano Domšaičio galerijoje radome dailininkų ar kolekcininkų rinkiniuose, yra tik atskiri, nors ir vertingi jų kūrybos fragmentai. Esant tokioms aplinkybėms natūralu, kad paroda „Trys Klaipėdos dailės dešimtmečiai“ negali pretenduoti į išsamų ir nuoseklų pastarojo meto visų Klaipėdos menininkų ir jų sukurtų geriausių darbų pristatymą. Vienas iš parodos tikslų – atskleisti dailės kūrinių stilistinę įvairovę ir jos kitimą per pastaruosius dešimtmečius, įvairių kartų dailininkų kūrybą. Ieškojome kūrinių, kuriuose įamžinti krašto ypatumai, gamta, praeities ir šiandienos asmenybės.

Parodoje dalyvauja 55 autoriai. Eksponuojama daugiau negu 160 tapybos, skulp-



Parodos „Trys Klaipėdos dailės dešimtmečiai“ fragmentas. 2005 m. birželio mėn.

tūros, grafikos, taikomosios dailės kūrinių. Paroda užima keturias Prano Domšaičio galerijos sales pirmajame ir antrajame galerijos aukštuose. Erdvioje pirmojo aukšto salėje, iš kurios atsiveria gražūs galerijos vidinių kiemelių vaizdai, eksponuojamos skulptūros, piešiniai. Greta – dvi grafikai skirtos salės. Antrojo aukšto salėje eksponuojama tapyba.

Kūriniai apima laikotarpį nuo 1970 iki 2004 metų. Parodai išleistas plakatas-lankstinys, katalogas. Įgyvendinamos specialiai šiai parodai parengtos edukacinės programos vaikams ir jaunimui. Vykstant parodai, suaugusieji kviečiami į galeriją susitikti su uostamiesčio dailininkais. Rengiami bendri Klaipėdos įvairių sričių kūrėjų – muzikantų, kompozitorių, rašytojų, aktorių, dailininkų – kultūros vakarai, koncertai.

Nuo to laiko, kai buvo įrengta nuolat veikianti Prano Domšaičio tapybos ekspozicija, galerijos veikloje, čia rengiamose parodose, įgyvendinamuose projektuose vis dažniau atsispindi Vakarų Lietuvos regiono dailės problemika, susijusi ir su Mažosios Lietuvos, ir konkrečiai Klaipėdos krašto dailės paveldu, su šiandienine krašto daile. Rengiant parodą „Trys Klaipėdos dailės dešimtmečiai“ tikėta, kad ši paroda taps reikšminga uostamiesčio kultūrinio gyvenimo dalimi, bus įdomi įvairioms lankytojų grupėms, prisidės prie miesto dailės populiarinimo, galbūt net paskatins įgyvendinti seną Klaipėdos menininkų idėją – įkurti nuolatinę Klaipėdos dailės galeriją.

Kristina Jokubavičienė

Nikolajaus ir Sviatoslavo Rerichų tapybos paroda

2004 m. gegužės 18 d., minint Tarptautinę muziejų dieną, Prano Domšaičio galerijoje Klaipėdoje atidaryta Nikolajaus ir Sviatoslavo Rerichų tapybos paroda. Jos eksponatai atvežti iš Rygos, Latvijos valstybinio dailės muziejaus, kuriame saugoma žymaus rusų dailininko, mąstytojo Nikolajaus Rericho (1874–1947) dovanota kolekcija. Tai didžiausias Rerichų tapybos rinkinys Baltijos šalyse.

Paroda Lietuvos žiūrovus supažindino su šios unikalios Rygoje nuo 1930 m. saugomos kolekcijos dalimi. Rerichų kūryba iš muziejaus Rygoje išvežama labai retai, todėl Klaipėdoje buvo sudaryta unikali galimybė pamatyti N. ir S. Rerichų tapybos originalus. Parodą Lietuvos dailės muziejui surengti padėjo Lietuvos Respublikos ambasada Latvijoje ir Latvijos valstybinis dailės muziejus.

Parodoje buvo eksponuojama keturiolika Nikolajaus Rericho paveikslų, kuriuose užfiksuoti įvairių Europos šalių, Japonijos, Indijos vaizdai. Paveiksłai nutapyti tempera, aliejumi, guašu ant drobės arba kartono. Įdomi detalė: visi eksponuotų paveikslų rėmai originalūs, pagaminti 1930 m. Rygoje pagal N. Rericho aprašymą.

Jauniausiojo N. Rericho sūnaus Sviatoslavo Rericho kūrybai atstovavo trys tempera ant drobės tapyti Himalajų vaizdai ir anglimi pieštas Nikolajaus Rericho portretas. Parodą papildė dokumentai ir fotografijos iš Latvijos Rericho draugijos prezidentės Guntos Rudzytės archyvo, atskleidžiantys N. Rericho ryšius su Lietuva.

Latvijoje jau nuo 1930 m., o Lietuvoje nuo 1935 m. aktyviai veikia Rericho draugijos, kurios populiaria menininko propaguatą kultūrą apsaugos idėją. XX a. 4 dešimtmetyje sustiprėjo N. Rericho ryšiai su Latvija, jo protėvių žeme. Įgyvendindamas mintį apie Rerichų muziejaus steigimą Rygoje, N. Rerichas iš Indijos siuntė Latvijos muziejui atrinktus darbus. Muziejus Rygoje buvo atidarytas 1937 m., jame tuo laiku buvo eksponuojami 55 Nikolajaus ir Sviatoslavo Rerichų kūriniai. Po Antrojo pasaulinio karo jie pateko į Valstybinį dailės muziejų.



Parodos atidarymo akimirka



Nikolajus Rerichas. „Himalajai“. 1936.

Kartons, tempera. 30,5x45,5. Latvijas valstybinis dailēs muzejus

Nuo kūrybinės veiklos pradžios N. Rericho gyvenimas siejosi su daugeliu pasaulio kraštų. Nuo vaikystės jis jautė ypatingą potraukį Rytams, kuris vėliau peraugo į tvirtą įsitikinimą, kad Rytuose reikia ieškoti slavų protėvynės ir rusų kultūros ištakų. XX a. 2 dešimtmetyje N. Rerichas pradėjo rengtis kelionei į Indiją. Londone jis bendravo su Rabindranatu Tagore, gilinosi į teosofinį mąstymą. 1923 m. Rerichų šeima atvyko į Indiją. Ši kelionė pradėjo keletą garsių jo tapybos serijų: „Himalajai“, „Šventyklos ir tvirtovės“, „Rytų mokytojai“. Indijoje N. Rerichas organizavo analogų neturinčią Centrinės Azijos ekspediciją (1925–1928), kurios metu sukūrė šimtus paveikslų ir etidų, rinko mokslinę archeologinę, etnografinę, lingvistinę medžiagą Mongolijoje, Himalajuose ir Tibete.

Po ekspedicijos Rerichų šeima apsigyveno Kulu slėnyje prie Himalajų. Parodoje eksponuoti Nikolajaus Rericho ir Sviatoslavo Rericho kūriniai buvo kaip tik iš šio Himalajų laikotarpio. Indijoje N. Rerichas praleido paskutiniuosius dvidešimt savo gyvenimo metų, ten sulaukė ypatingo pripažinimo, įsteigė ir vadovavo moksliniam institutui, parengė Taikos Pakto projektą, daug keliavo, rašė. Tuo metu sukurti paveikslai pasižymi ypatinga menine įtaiga, poveikiu ir grožiu.

Svarbiausia N. Rericho kūrybos tema, jam gyvenant Kulu slėnyje, buvo kalnai, vieta, kur atsiskleidžia natūros dvasia, o žmogaus mintys tampa švarios ir grynos. Visuose jo tuo metu sukurtuose paveiksluose matome labai konkrečių vietų vaizdus – kalnų perėjas, kaimus, vienuolynus Himalajuose ir Tibete. N. Rerichas sugebėjo meistriškai perteikti kalnų atmosferą. Išretėjęs viršukalnių oras, ypatinga skaidruma perkelta į jo paveikslus. Sudėtinga tapybos technika, išmokta studijuojant Europos viduramžių ir Rytų tapybą, atskleidžia netikėtas tapybos tempera ypatybes. N. Rericho paveiksluose tapybiniai sluoksniai labai ploni, persišviečiantys, pasiektas ypatingas tonų švytėjimas. Labiausiai N. Rericho tapyboje jaudina harmoningas menininko pasaulėvaizdis, suteikiantis jo kūriniams aiškumo, pastovumo, idealios būsenos pojūtį.

N. ir S. Rerichų tapybos paroda, veikusi Prano Domšaičio galerijoje visą 2004 metų vasarą, sulaukė didelio lankytojų susidomėjimo. Paroda pratęsė tarptautinių parodų ciklą „Baltijos meno dialogai“, pagal kurio programą LDM planuoja nuosekliai pristatyti dailės palikimo vertybes, saugomas Baltijos jūros šalių muziejuose.



*Nikolajus Rerichas. „Ladakchas“. 1937.
Kartonas, tempera. 31x46. Latvijas valstybinis dailės muzejus*



*Nikolajus Rerichas. „Rotangas – kalnų perėja“. 1936.
Kartonas, tempera. 30,5x45,5. Latvijas valstybinis dailės muzejus*

Kristina Jokubavičienė

Prano Domšaičio paroda Vokietijoje

2004 m. kovo 1 d. Diuseldorfe, fondo „Gerhart-Hauptmann-Haus. Deutsch-osteuropäisches Forum“ parodų salėse, buvo atidaryta tapytojo Prano Domšaičio tapybos paroda. Diuseldorfo meno publika iki balandžio 18 d. turėjo galimybę susipažinti su dailininko, kuris iki Antrojo pasaulinio karo buvo garsus ir pripažintas Vokietijoje, kūryba.

2001 m. Lietuvos fondui (JAV) Lietuvai padovanojus P. Domšaičio kūrinių kolekciją, LDM Klaipėdos paveikslų galerijoje (2004 m. jai suteiktas Prano Domšaičio vardas) buvo atidaryta nuolatinė jo tapybos ekspozicija.

P. Domšaičio kūryba sulaukia vis daugiau dėmesio. Tai liudija ir Diuseldorfo fondo „Gerhart-Hauptmann-Haus. Deutsch-osteuropäisches Forum“ iniciatyva surengti dailininko parodą Vokietijoje. Fondas yra įvairiapusis kultūros, meno ir informacijos centras. Jo misija – megzti ir stiprinti kultūrinius ryšius tarp Rytų ir Vakarų. Vienas iš fondo tikslų – organizuoti kultūrinius mainus tarp Rytų Europos tautų, skatinti įvairių tautų eurointegraciją. Fondas rengia meno ir dokumentines parodas, paskaitas, koncertus, mokslines konferencijas. P. Domšaičio parodą Diuseldorfe rėmė „Gerhart-Hauptmann-Haus. Deutsch-osteuropäisches Forum“ fondas, Lietuvos fondas (JAV), Lietuvos Respublikos kultūros ministerija.

Į parodos atidarymą susirinko gausus Diuseldorfo meno visuomenės būrys, nemažai kultūros institucijų atstovų. Atidaryme dalyvavo Šiaurės Reino-Vestfalijos žemės Sveikatos ir socialinių reikalų ministerijos patarėjas kultūrai Johannes Lierenfeldas ir Federalinės valdžios Bonoje įgaliotasis atstovas kultūrai Uwe Schötleris. Labai malonu buvo tarp svečių sutikti ponią Mają Elehrmann-Mollenhauer, gerą Lietuvos dailės muziejaus bičiulę, specialiai į atidarymą atvykusią iš Mainco, esančio už kelių šimtų kilometrų nuo Diuseldorfo. Būtent Majos Elehrmann-Mollenhauer (2001 m. jos ir Lietuvos dailės muziejaus iniciatyva Lietuvoje buvo surengta

jos tėvo Ernsto Mollenhauerio kūrybos paroda) dėka užsimezgė muziejaus ir fondo „Gerhart-Hauptmann-Haus“ bendradarbiavimas.

P. Domšaičio tapybos parodos atidarymą pradėjo pianistė, atlikusi kelis F. Listo ir F. Šuberto kūrinius. Sveikinimo kalbą pasakė p. Johannes Lierenfeldas ir fondo „Gerhart-Hauptmann-Haus“ direktorius dr. Walteris Engelis. Kalbėjusieji pabrėžė kultūrinio bendradarbiavimo tarp Vokietijos ir Lietuvos svarbą.

Atidaryme dalyvavo ir šios publikacijos autorė, parodos kuratorė Kristina Jukavičienė. Ji perskaitė pranešimą apie Prano Domšaičio gyvenimą ir kūrybą, jo vardu pavadintą galeriją Klaipėdoje, Prano Domšaičio kultūros centro veiklą. Visus sudomino faktai apie P. Domšaičio kūrybos populiarumą Vokietijoje XX a. 3–4 dešimtmečiais.

Iki Antrojo pasaulinio karo P. Domšaitis buvo garsus Berlyno dailininkas, visų svarbesnių grupinių parodų dalyvis. Jis rengė ir individualias parodas, o jo paveikslus mielai pirkė Vokietijos valstybiniai muziejai ir privačios galerijos. Po karo P. Domšaitis persikėlė gyventi į Pietų Afrikos Respubliką, kur taip pat tapo pripažintu ir garsiu kūrėju, savo darbuose sėkmingai sujungusiu Europos modernizmo ir Pietų Afrikos kultūrinės tradicijas.

Publikai didelį išpūdį padarė informacija apie Lietuvių fondo darbą, atliktą įsi-
gyjant ir išsaugant P. Domšaičio kūrinius. Kolekcijos dovanojimo Lietuvai faktas buvo įvertintas kaip ypatingas rūpestis Lietuvos dailės paveldu. Po oficialiosios parodos atidarymo dalies sulaukta daug klausimų apie dailininką, Klaipėdą ir Lietuvą. Kadangi paroda vyko Lietuvos stojimo į Europos Sąjungą išvakarėse, susidomėjimas mūsų kraštu buvo akivaizdus.

Diuseldorfe surengtoje parodoje buvo eksponuotas trisdešimt vienas Prano Domšaičio kūriny: dvidešimt septyni aliejiniai paveikslai ir keturios akvarelės. Darbai buvo atrinkti taip, kad paroda nuosekliai atspindėtų svarbesnius P. Domšaičio kūrybos etapus: iki studijų Karaliaučiaus meno akademijoje, studijų metus ir laikotarpį iki pirmosios personalinės parodos, surengtos 1919 m. Berlyno Ferdinando Möllerio galerijoje, pripažinimo Vokietijoje dešimtmečius (XX a. 3–4 dešimtmečiai) ir naująjį menininko kūrybinį pakilimą Pietų Afrikoje. Parodoje buvo eksponuojami peizažai, portretai, figūrinės kompozicijos ir kūriniai religine tema.

Fondo „Gerhart-Hauptmann-Haus“ parodoms skirtos salės įrengtos moderniai, sukurta kamerinė aplinka puikiai tiko P. Domšaičio paveikslams.

Surengus šią parodą, P. Domšaičio kūryba simboliškai sugrįžo į Vokietijos meninę erdvę, iš kurios jis, verčiamas istorinių aplinkybių, išvyko pokario metais.

P. Domšaičio kūriniai Diuseldorfe buvo rodomi jau nebe pirmą kartą. 1937 m. Vokietijoje buvo surengta kilnojamoji paroda „Entartete Kunst“. Tai buvo nacių kampanijos, nukreiptos prieš modernųjį meną, visų pirma prieš ekspresionizmą, apogėjus. Paroda veikė Miunchene, Berlyne, kituose Vokietijos miestuose, taip pat

ir Diuseldorfe. Joje buvo eksponuotas ir P. Domšaičio „Pagarbinimas“, paimtas iš Nacionalinės galerijos Berlyne 1937 m. Tolesnis paveikslų likimas nežinomas. Netoli nuo Diuseldorfo yra Esenas. Eseno Folkwango muziejuje 1921 m. vyko P. Domšaičio tapybos paroda, po kurios menininkas sulaukė pripažinimo Vokietijoje.

2004 m. surengtai parodai pirmą kartą P. Domšaičio kūriniai buvo atvežti iš Lietuvos. Tai buvo svarbus Lietuvos kultūros pristatymas užsienyje. Paroda sulaukė gražių atsiliepimų JAV lietuvių ir Vokietijos spaudoje, prisidėjo prie tapytojo ekspresionisto P. Domšaičio vardo garsinimo.

Prano Domšaičio galerija tikisi, kad bendradarbiavimas su fondu „Gerhart-Hauptmann-Haus“ nesibaigs šiuo projektu. Lankantis Diuseldorfe, buvo aptartos tolesnio keitimosi parodomis galimybės. Diuseldorfe, privataus asmens rinkiniuose, yra saugoma vieno iš nedaugelio Klaipėdoje XX a. pr. gimusio dailininko Karlo Leo Herberto Gutmanno (1907–1978) kūrinių kolekcija, kurioje yra daugiau kaip keturi šimtai paveikslų ir akvarelių. Kolekcijoje yra ir išsaugotų prieškarinių darbų, kuriuose užfiksuoti Kuršių nerijos, Klaipėdos vaizdai. K. L. H. Gutmannas studijavo Karaliaučiaus meno akademijoje pas Alfredą Partikelį, Eduardą Bischoffą, o po Antrojo pasaulinio karo gyveno Diuseldorfe. 2007 m. bus minimos K. L. H. Gutmanno šimtosios gimimo metinės. Tai puiki proga parodyti iš Klaipėdos kilusio dailininko kūrinius Prano Domšaičio galerijoje. K. L. H. Gutmanno kūrybos parodą planuojama surengti bendradarbiaujant su Diuseldorfo fondu „Gerhart-Hauptmann-Haus“.

Kristina Jokubavičienė

Dvi Arnės Jakobseno parodos

2003 m. pabaigoje Prano Domšaičio galerijoje buvo atidarytos dvi danų architektūros ir dizaino patriarcho Arnės Jakobseno (Arne Jacobsen) parodos: „Mažasis Arnė“ ir „Kertiniai ir nesenstantys“. Parodas surengė Danijos kultūros institutas ir Danijos ambasada. Jos veikė iki 2004 m. kovo mėnesio.

Arnė Jakobsenas (1902–1971) – žymiausias danų architektas ir dizaineris. Domėjimasis jo kūryba neslūgsta, nors 2002 m. Danijoje buvo iškilmingai paminėtos menininko šimtosios gimimo metinės.

A. Jakobseno dizainas ir architektūra pelnė pripažinimą toli už Danijos ribų. Šis menininkas, apibūdinamas kaip tobulybės siekiąs modernistas ir šiltas, gamtą mylintis žmogus, kūrybinį kelią pradėjo kaip neoklasicizmo atstovas ir tapo žymiausiu Danijos moderniosios architektūros ir dizaino kūrėju.

A. Jakobsenas studijavo architektūrą, o dizainu susidomėjo apie 1950 m. Nauji ieškojimai atvedė prie dviejų jau XX a. dizaino klasika laikomų garsių A. Jakobsono projektų: kėdės-kiaušinio ir kėdės-gulbės (1957–1958). Abi kėdės buvo eksponuojamos LDM Prano Domšaičio galerijoje veikusioje parodoje. A. Jakobsenas dirbo ir pramoninio dizaino srityje – dar 1951–1952 m. suprojektavo garsiąją kėdę Nr. 3100, kuri, kaip ir kitos „Serija 7“ kėdės, iki šiol yra sėkmingai gaminamos ir parduodamos.

Parodoje „Mažasis Arnė“ buvo eksponuojami baldai, kuriuos A. Jakobsenas suprojektavo vaikams. Menininkas aktyviai formavo laimingos vaikystės sampratą su visais būtiniais jos elementais ir atributais. Vaikystės pasaulis ir jo erdvės matomos patyrusio dizainerio akimis. Tad parodos dėmesio centre ir buvo specialiai mažiesiems sukurti baldai, stalai, kėdės, mokykliniai baldai ir įranga, stalo įrankiai, kurių dizainas, formos ir spalvos atspindi tai, kas, XX a. 6 dešimtmečio pedagogų, psichologų ir dizainerių nuomone, buvo geriausia ir svarbiausia vaikų lavinimui.



Parodos „Mažasis Arnė“ edukaciniuose užsiėmimuose mažiesiems muziejaus lankytojams buvo įdomu

Didžioji dalis parodos „Mažasis Arnė“ eksponatų buvo skirti ne tik pasižiūrėti. Juos buvo galima išbandyti – atsisėsti, paliesti. Tai ypač sudomino vaikus ir jų tėvelius, pedagogus, kurie gausiai lankė parodą.

A. Jakobsenas suprojektavo daug architektūrinių objektų Danijoje ir visoje Europoje. Parodos „Kertiniai ir nesenstantys“ stenduose buvo pristatytos šešių svarbiausių A. Jakobseno architektūros darbų, įgyvendintų Danijoje, Kopenhagos apylinkėse, fotografijos. Ilgainiui jie tapo nesenstančiais XX a. dizaino ir architektūros simboliais.

Parodos atidarymo dieną Prano Domšaičio galerijoje vyko seminaras, skirtas Arnės Jakobseno kūrybai. Seminarą vedė jo kūrybos tyrinėtojai iš Danijos – parodos „Mažasis Arnė“ kuratorė Anna Enemark ir architektas Christianas Olesenas. Parodai Prano Domšaičio galerijos muziejininkai parengė vaikams skirtą edukacinę programą „Kaip pasidaryti kėdę“, kuri sulaukė ypatingo pasisekimo. Edukacinių užsiėmimų dalyviai buvo supažindinti su dizaino pagrindais, A. Jakobseno kūryba, kurios įkvėpti vaikai kūrė savo „kėdes“.

Giedrė Kazonienė

2004 m. Laikrodžių muziejuje surengtos parodos

Prieš dvidešimt penkerius metus Lietuvos dailės muziejaus padalinyje Klaipėdos paveikslų galerijoje buvo atidaryta senovinių laikrodžių paroda ir įsteigtas Laikrodžių skyrius. Praėjus penkeriems metams, Liepų gatvės 12 name duris atvėrė Klaipėdos laikrodžių muziejus. Minint buvusio Klaipėdos paveikslų galerijos Laikrodžių skyriaus dvidešimtpenkmetį ir Laikrodžių muziejaus įkūrimo dvidešimtmetį, muziejuje atidarytos trys parodos: „Laikrodžių muziejaus pastato istorija XIX–XX a.“, „Barokas – stebuklinga Šarlio Bulio technika“, „Laikrodžių muziejus 1979–1984–2004 metais“, kurias jungia bendra tema – „Praeitį, dabartį, ateitį Liepų g. 12“.

Paroda „Laikrodžių muziejaus pastato istorija XIX–XX a.“

2003 m. vasarą Laikrodžių muziejų aplankė Johano Hiršbergerio (Johann Hirschberger), vieno iš Laikrodžių muziejaus pastato savininkų, vaikaitė p. Sabina Koch, gyvenanti Vokietijoje. Ji muziejui padovanojo 1914–1924 metų Alexanderstrasse (Liepų g. 12 pastato, kuriame dabar veikia Laikrodžių muziejus) ekstrjero ir interjero fotografijų. P. Sabinos apsilankymas, jos suteikta informacija muziejininkus paskatino surengti parodą. Joje eksponuotos 1914–1924 m. muziejaus pirmojo aukšto interjero nuotraukos (60x80 cm). Parodos nuotraukose matome, kaip atrodė salė 1914–1924 m.

1914 m. p. Sabinos Koch senelis Johanas Hiršbergeris su šeima atsikėlė gyventi į Aleksaderstrasse (Liepų g. 12). Čia gimė ir p. Sabinos mama Marianne.

1923 m., Klaipėdos kraštą prijungus prie Lietuvos, bankininkas Johanas Hiršbergeris pardavė Klaipėdoje turėtą namą ir išvyko į Vokietiją.

Muziejaus vestibulyje eksponuojama nuotrauka, kurioje muziejaus pastatas įamžintas 1924 m. Parodos anotacijoje pateikta išsamī Laikrodžių muziejaus pastato istorija (nuo XIX iki XX a.).

XVIII a. II p. Klaipėdos turtingieji miestelėnai, dabartinės Liepų g. pradžioje pradėjo statyti užmiesčio vilas. 1778 m. sklypų savininkų sąrašuose pirmuoju sklypo savininku minimas finansininkas Hofmanas (Hoffman), kuris XVIII a. pabaigoje sklypą pardavė vienam turtingiausių Klaipėdos patricijų Johanui Simpsonui (Johan Simpson). Po to ilgą laiką sklypas nebuvo užstatytas ir tik apie 1820 m. šiame sklype pagal nežinomo anglų architekto projektą Johanas Simpsonas pastatė nedidelę užmiesčio vilą.

1855 m. namas atiteko naujam šeiminkui – medicinos daktarui Johanui Augustui Mutrėjui (Johan August Mutray). Šiame name jis gyveno iki pat savo mirties – 1872 m. Kas buvo namo savininkas po gydytojo mirties (iki 1913 m.), duomenų neturima.

1913 m. namas jau priklausė bankininkui Johanui Hiršbergeriui. Spėjama, kad, jam užsakius, buvo atlikta namo rekonstrukcija. Pastato antrajame aukšte jis buvo įkūręs banką. Pats bankininkas iki 1924 m. su šeima gyveno namo pirmajame aukšte.

1924–1929 m. adresų knygoose namo saviniku užregistruotas „fabriko drektorius“ Jozefas Krauzė (Jozef Kraus)

1931 m. namą ir sklypą nupirko Lietuvos valstybė ir čia įkūrė Žemės banką. Tuo laiku šiuo adresu minimi ir du gyventojai: banko direktorius Šernas ir vicedirektorius Kybrancas.

1939 m. vokiečių aneksijos metu Žemės bankas buvo uždarytas.

1942 m. adresų knygoje rašoma, kad namas priklausė miesto bendruomenei ir jame buvo kambarys, skirtas „jaunimo muzikavimui“. Name buvo įregistruotas viešintelis gyventojas p. Doring.

1945 m., po Antrojo pasaulinio karo, pastate įsikūrė Klaipėdos pionierių ir moksleivių namai.

1984 m. liepos 27 d. Klaipėdoje, užbaigus pastato Liepų g. 12 restauravimą, atidarytas Laikrodžių muziejus.

Paroda „Barokas – stebuklinga Šarlio Bulio technika“

Laikrodžių muziejaus įkūrimo dvidešimtmečio proga muziejuje atidaryta baroko stiliaus laikrodžių ir baldų paroda, suformuota iš Lietuvos dailės muziejaus rinkiniuose saugomos kolekcijos. Čia buvo eksponuojami laikrodžiai ir baldai, pagaminti pagal žymaus prancūzų meistro Šarlio Bulio techniką. Parodoje lankytojai turėjo retą galimybę ne tik pamatyti šiuos eksponatus, bet ir susipažinti su garsiąja Šarlio Bulio atlikimo technika.

Parodoje eksponuojama: XVII a. konsolinis laikrodis, XVII a. pab. – XVIII a. pr. ant grindų pastatomas laikrodis, stalas, XIX a. II p. du konsoliniai laikrodžiai, stalėlis.

Š. Bulio vardu buvo pavadinta baldų ir laikrodžių apdailos inkrustacijos techni-

ka. Ji buvo atliekama naudojant vėžlio kiautą ir žalvarį: gausiai dekoruota, prabangi, sodrių spalvų. Vėžlio kiauto ir žalvario inkrustacija į Prancūziją atkeliavo dar X a. italų meistro Mary de Mediči (Marie de Medici) dėka, o XVII a. Š. Bulis ją iš-tobulino. Š. Bulis buvo laikomas geriausiu šios technikos žinovu. Jo apdailos tech-nika idealiai išreiškė baroko laikotarpio stilių. Iš dalies transformuota Š. Bulio inkrustacijos technika buvo madinga iki pat XIX a.

Paroda „Laikrodžių muziejus 1979–1984–2004 metais“

Parodoje eksponuotos Laikrodžių muziejaus kūrimo procesą – nuo pirmosios se-novinių laikrodžių parodos atidarymo Klaipėdos paveikslų galerijoje (Laikrodžių skyriaus įkūrimo), Laikrodžių muziejaus pastato restauravimo iki ekspozicijos su-kūrimo) – atspindinčios retos istorinės nuotraukos, planai, projektai, maketai, mo-delių eskizai, brėžiniai. Iš viso parodoje buvo 13 ekspozicinių vitrinų ir anotacijų.

1978 m., kai Paveikslų galerijoje buvo atidaryta pirmoji senovinių laikrodžių pa-roda, joje buvo rodomi miesto kolekcininkų Vytauto Jakelaičio, Dionyzo Varkalio, Stasio Gadeikio, Liudo Mažūno sukaupti eksponatai. Paroda susilaukė didelio klai-pėdiečių ir miesto svečių susidomėjimo.

1979 m. Lietuvos dailės muziejaus vadovų Prano Gudyno ir Romualdo Budrio iniciatyva buvo įsteigtas Lietuvos dailės muziejaus Laikrodžių skyrius, kurio vado-vu paskirtas tuometinio Lietuvos dailės instituto absolventas, dizaineris Romualdas Martinkus. Pirmoji paroda tuo metu buvo papildyta ir išplėsta Dailės muziejaus eksponatais. Ekspozicijos pagrindą sudarė XIX a. pab. – XX a. pr. laikrodžiai.

Įsteigus Laikrodžių skyrių, pradėtas plėtoti mokslo tiriamasis darbas: surinkta ir susisteminta informacija apie laiko matavimo prietaisų raidą, daug svarbių faktų apie laikrodžių vystymosi istoriją surinkta iš atskirų leidinių, sudaryta chronologinė laikrodžių istorijos kartoteka.

Muziejuje sukaupta medžiaga buvo pagrindas rengiant Laikrodžių muziejaus ekspozicijos koncepciją, nustatant laikrodžių raidos istorijos etapus, atsakant į klausimus, kada ir kaip susiformavo atskiros laikrodžių konstrukcijų rūšys ir for-mos. Pradiniame muziejaus kūrimo etape didelį mokslo tiriamąjį darbą atliko fizi-kos-matematikos mokslų daktarė Ona Kubiliūnienė, parengusi mokslinį darbą „Laiko matavimo prietaisų raida“, ir dailėtyrininkas Petras Šmitas, išanalizavęs laik-rodžių formų kitimą įvairiomis epochomis.

Tuo pat metu vyko ir pastato restauravimo, jo pritaikymo muziejaus ekspozicijai darbai. Daug dėmesio ir pastangų tam skyrė tuometinis Klaipėdos miesto vykdo-mojo komiteto pirmininkas, miesto garbės pilietis Alfonsas Žalys. Klaipėdos resta-uravimo-paminklų konservavimo instituto architektas Vaidotas Guogis parengė pa-stato pritaikymo Laikrodžių muziejui projektą. Prie projektavimo darbų prisidėjo ir Paminklų konservavimo instituto Klaipėdos skyriaus viršininkas S. Prikockis. Re-

miantis Laikrodžių skyriaus mokslinių darbuotojų parengtu Laikrodžių muziejaus teminiu planu buvo pradėtas įgyvendinti ekspozicijos projektas: bendrą muziejaus dizaino koncepciją parengė skyriaus vedėjas, dizaineris Romualdas Martinkus, ekspozicinių baldų ir jų išdėstymo projektą – architektas Arvedas Kybrancas.

Rengiant ekspoziciją paaiškėjo, jog norint akivaizdžiai parodyti laikrodžių konstrukcijų raidos istoriją, reikia sukurti daugelio saulės, vandens, ugnies, smėlio laikrodžių modelius, mechaninių laikrodžių detales. Juos pagal dizainerio Romualdo Martinkaus projektus pagamino tautodailininkai Česlovas Martinkus, Viktoras Ivanuskas, Konstantinas Stanius, Dionyzas Varkalis, dailininkas Vladas Petravičius.

Rengiant muziejaus ekspoziciją atsakingai dirbo Lietuvos dailės muziejaus Prano Gudyno restauravimo centro specialistai.

Mokslinių darbuotojų surinktą medžiagą anotacijoms pritaikė ir grafiškai apipavidalino, iliustravo dizaineris Alvydas Klimas ir grafikas Petras Gaidamavičius.

Kuriantis muziejui, atidarytas ir uždaras Saulės laikrodžių parkas (kiemelis). Jis įrengtas šalia muziejaus pastato išlikusioje XIX a. įkurto parko dalyje pagal muziejaus darbuotojų parengtą teminį planą.

1989 m. kiemelio centre buvo įrengtas originalus ekvatorinis saulės laikrodis, rodantis tikslų vidutinį Klaipėdos miesto platumos saulės laiką. Tai apvalaus fontano centre esanti nerūdijančio plieno konstrukcija. Ant fontano kraštų sumontuoti 12 žvaigždynų ženklai (aut. R. Martinkus).

1991 m. buvo įrengta Saulės sistemos žvaigždynų kompozicija „Saulės kelias per žvaigždynus“. Šis kūrinys atliktas stilizuota florentietiškos mozaikos technika (aut. monumentalistė L. Sadauskaitė, dizaineris R. Martinkus).

1997 m. 62 kv. m sienoje sumontuotas vertikalus saulės laikrodis. Originali, dekoratyvi, monumentali kompozicija atlikta sudėtinga trisluoksnio sgrafito technika (aut. dailininkai A. Banytė, J. Vosylis, dizaineris R. Martinkus).

1999 m. įrengtas horizontalus saulės laikrodis-dekoratyvinė kompozicija „Išmatuok laiką savo šešėliu“ (aut. dailininkė L. Sadauskaitė, dizaineris R. Martinkus).

2001 m. muziejaus lankytojams buvo pristatytas „Gėlių kalendorius“. Žemės plotas padalytas į 12 dalių, simbolizuojančių 12 mėnesių, kuriose kiekvieną mėnesį žydi skirtingų rūšių gėlės.

2004 m. muziejus miesto visuomenei ir svečiams pristatė restauruotą skulptoriaus Petro Mazūro horizontalų saulės laikrodį, sukurtą 1987 m. Restauruojant šį laikrodį, buvo patikslintos visų kiemelyje esančių saulės laikrodžių koordinatės – 55°42' šiaurės platumą ir 21°08' rytų ilgumą.

Per dvidešimt veiklos metų Laikrodžių muziejų aplankė daugiau negu 708 tūkst. lankytojų.

1999 m. įkurtas muziejaus Edukacinis centras, kurį iki 2004 m. pabaigos aplankė apie 3 780 moksleivių.

Integruodamasis į Europos kultūrinę aplinką, ateityje muziejus planuoja užmegzti tarprius ryšius su panašaus profilio muziejais, veikiančiais užsienio šalyse.

Klaipėdos laikrodžių muziejus – reprezentacinė uostamiesčio kultūros įstaiga, todėl numatyta ateityje populiarinti muziejų ne tik Lietuvoje, bet ir už jos ribų, pritraukti lankytojus į muziejų ne tik turiningomis ekspozicijomis, parodomis, bet ir įvairiais kitais renginiais.

Viena iš perspektyviausių muziejaus veiklos sričių – edukacinis darbas, programų, skirtų įvairioms gyventojų grupėms (moksleiviams, studentams, neįgaliems žmonėms), rengimas ir įgyvendinimas.

Pagrindiniai muziejaus tikslai tiek anksčiau, tiek ir pastaraisiais metais – retų eksponatų kaupimas, tyrinėjimas, populiarinimas ir saugojimas. Šią misiją muziejus įgyvendina savo jėgomis ir pasitelkdamas į pagalbą įvairių sričių specialistus, rengdamas mokslines konferencijas, edukacinius užsiėmimus, perimdamas Lietuvos ir užsienio šalių pažangiai dirbančių muziejų gerąją patirtį.

Rūta Pileckaitė

Gintaro ir liaudies meno paroda Austrijoje

2004 m. gegužės 28 d. netoli Vienos įsikūrusiame Gross-Schweinbartho Žemutinės Austrijos liaudies kultūros muziejuje atidaryta Lietuvos dailės muziejaus parengta (kolekcijos sudarytojas Romualdas Budrys, parodos kuratorė dr. Rūta Pileckaitė) gintaro ir liaudies meno paroda „Lietuva – gintaro žemė“, veikusi iki 2005 m. lapkričio 15 d. Šiuo projektu Lietuvos dailės muziejus įsitraukė į tarptautinę „Europos gintaro kelio“ kultūrinę programą, kuria siekiama suaktualinti jau nuo antikos laikų plėtotus prekybos gintaru ryšius, šiaandien, besiplečiančios Europos situacijoje, paverčiant juos turiningo kultūrinio bendradarbiavimo mainais.

Jau porą dešimtmečių senuosius Europos šalių kultūrų ryšius puoselėjanti Europos Tarybos kultūros kelių programa (Lietuva į ją įsitraukė nuo 1994 m., parengusi „Baroko kelio Lietuvoje“, „Vienuolynų įtakos kelio Lietuvoje“, „Piligrimų kelio Lietuvoje“ programas) pastaruoju metu ėmėsi naujų iniciatyvų. Europos gintaro kelio idėją subrandino nacionalinių turizmo plėtros asociacijų pastangos. Daugiausiai čia nuveikė Austrijos kultūros, mokslo ir turizmo verslo institucijos, susibūrusios į Austrijos gintaro kelio asociaciją. Prieš kelerius metus ši asociacija įgyvendino ilgametės ir didelių mastų programos pirmąjį etapą – parengė išsamią studiją apie Vidurio ir Rytų Europos valstybėse sukauptas ir eksponuojamas gintaro kolekcijas, gintaro dirbinių gamybą ir jų pasiūlą, turistinių paslaugų gintarą pristatančiose vietovėse infrastruktūrą. Šį tyrimą, kuriame Palangos gintaro muziejus įvertintas kaip europinės reikšmės institucija, lydėjo išplėsto turistinio maršruto Akvilėja (Italija)–Palanga (Lietuva) sukūrimas ir jo populiarinimas (maršrutas publikuotas interneto svetainėje www.bernsteinstrasse.net). Būtent pagal šį maršrutą 2003 m. vasarą į Lietuvą atvyko pirmosios turistinės grupės iš Vakarų Europos valstybių. Antrasis Austrijos gintaro kelio asociacijos parengtos programos etapas – kultūrinių projektų (parodų, koncertų ir kt.) rengimas Europos gintaro kelio šalyse.

Po apsilankymo Vidurio ir Rytų Europos šalyse Austrijos gintaro kelio asociacija išskyrė Lietuvą iš kitų valstybių kaip ryškiausią gintaro tradicijų puoselėtoją, o Lietuvos dailės muziejų pasirinko būti partneriu pradėdant įgyvendinti jau kelerius metus besitęsiančią Europos gintaro kelio parodų programą.

Pasak austrų kolegų, Lietuva patraukė dėmesį dėl dviejų dalykų – įdomaus ir turtingo, tačiau Austrijos publikai menkai pažįstamo kultūrinio paveldo ir dėl prieš kelis dešimtmečius šioje šalyje su dideliu pasisekimu įvykusių lietuviško gintaro parodų (Zalcburge, Lince ir Vienoje).

Jei mintyse brėžtume istorinio, skirtingas kultūras sujungusio Europos gintaro kelio vektorių tarp Adrijos ir Baltijos jūrų, Lietuvą rastume paskutinėje jo atkarpoje kaip labiausiai į Šiaurę nutolusį tašką.

Nors gintaras randamas daugelyje pasaulio vietų, Lietuvoje jis ypač svarbus, vertinamas, branginamas ir puoselėjamas. Juo persmelkta kultūrinė tradicija – nuo mitų, senojo baltiškojo tikėjimo ženklų, folkloro iki profesionalaus meno, jo modernių išraiškų.

Parodoje „Lietuva – gintaro žemė“ Gross-Schweinbartho muziejuje pristatyti eksponatai iš Lietuvos dailės muziejaus rinkinių – archeologiniai ir meniniai gintaro dirbiniai: nuo Juodkrantės, Šventosios ir kitų Vakarų Lietuvos archeologinių kasinėjimų radinių, senųjų Palangos dirbtuvių gaminių iki žymių šiuolaikinių juvelyrų Felikso Daukanto, Kazimiero Simanonio, Birutės Stulgaitės ir kitų autorių iš gintaro sukurtų papuošalų.

Sudarant kolekciją, siekta atspindėti gintaro svarbą mūsų krašto archeologijai, per senuosius radinius atskleidžiant istorinius Lietuvos ryšius su kitomis Europos šalimis, išryškinta gintaro reikšmė etninės kultūros ir profesionaliosios meninės kūrybos tradicijoms.

Nemažiau svarias senos ir savitos lietuvių kultūros pažinimo galimybes atvėrė antroji parodos dalis, skirta Lietuvos etninės kultūros paveldui. Etninę kultūrą, kurią XX a. viduryje nutraukė industrializacija ir sovietinė ideologija, reprezentavo valstiečių medinės skulptūros tradicija, taip pat šiandien jau ir į UNESCO saugomo pasaulio kultūros paveldo sąrašą įtraukta kryždirbystė. Parodoje pristatytos ir kitos, nemažiau unikalios jos formos – liaudies tapyba, grafika, tekstilė, kurios ne tik yra savita kelių šimtmečių tautos dvasinės kultūros apraiška, atskleidusi kūrybinį lietuvių tautos gyvybingumą, bet ir tapusi neišsenkama įkvėpimo versme šių dienų kūrėjams. Ekspozicijoje parodytas ir vienas tautinio šventinio lietuvių kostiumo pavyzdžių, atspindintis valstietiškoje aplinkoje vyravusias aprangos tradicijas, audimo meno pasiekimus.

Ekspoziciją lydėjo specialiai parengti informaciniai standai, kuriuose reprodukuoti unikalūs istoriniai Lietuvos žemėlapiai, etnografinio kraštovaizdžio, paženklinto mediniais kopyltulpiais ir kryžiais, vaizdai su vieno garsiausių lietuvių diev-

dirbio Vinco Svirskio kryžiais, gražiausiems pasaulio gamtos kampeliams priskiriamos Kuršių Nerijos ir turtingu architektūriniu paveldu Europoje garsėjančios Lietuvos sostinės Vilniaus, senosios Lietuvos sostinės Kernavės fotografijos (fotografijų autorius Raimondas Paknys). Ekspozicijoje taip pat rodytas Arvydo Baryso sukurtas filmas, pasakojantis apie gintaro radimvietes Kuršių Nerijoje, jo gamybos, panaudojimo liaudies ir profesionaliojoje meninėje kūryboje istoriją.

Paroda „Lietuva – gintaro žemė“ tapo ir pagrindiniu kultūros įvykiu, kuriuo Austrija sveikino Lietuvą įstojus į Europos Sąjungą. Parodos atidaryme dalyvavo Lietuvos Respublikos ambasadorius Austrijoje dr. Jonas Rudalevičius, buvęs Austrijos ambasadorius Lietuvoje dr. Florianas Haugas, Gross-Schweinbartho meras L. Thalleris, Žemutinės Austrijos žemės vadovas H. Nowohradskis, Lietuvos dailės muziejaus direktoriaus pavaduotoja Jūratė Senvaitienė, parodos kuratorė Lietuvos dailės muziejaus Šiuolaikinės dailės informacijos centro vedėja dr. Rūta Pileckaitė.

Pirma po bemaž trijų dešimtmečių pertraukos Austrijoje surengta lietuvių gintaro ir liaudies meno paroda sulaukė didelio Austrijos žiniasklaidos ir visuomenės susidomėjimo. Reportažas iš parodos atidarymo buvo parodytas pagrindinio nacionalinio Austrijos televizijos kanalo kultūros laidoje. Paroda anonsuota Vienos ir visos Austrijos turistams skirtuose informaciniuose ir kultūriniuose leidiniuose. Ilgametę edukacinių programų vaikams rengimo patirtį turintys Gross-Schweinbartho muziejaus darbuotojai parengė specialią programą šeimoms ir moksleiviams, pristatančią Lietuvos gintaro istoriją. Lietuvoje projektas pristatytas portale „Lietuvos muziejai“ <http://www.muziejai.lt>, edukaciniame interneto leidinyje „Palanga: gintaras, parkas, muziejus“ <http://www.pgm.lt> ir savaitraštyje „Literatūra ir menas“.

Projektui paramą skyrė Lietuvos Respublikos kultūros ir sporto rėmimo fondas, Žemutinės Austrijos vyriausybė ir Austrijos gintaro kelio asociacija.

Gražina Gurnevičiūtė

Paroda „Elegija dvarų paveldui“

2004 m. birželio 11 – spalio 1 dienomis Palangos gintaro muziejuje veikė paroda „Elegija dvarų paveldui“, sudaryta iš gana retai eksponuojamų porceliano, stiklo ir vėduoklių rinkinių, papildyta portretinėmis miniatiūromis, smulkiąja metalo plastika, senosios grafikos kūrinių ir bydermejerio stiliaus baldais. Parodai eksponatai buvo atrinkti iš Lietuvos dailės muziejaus rinkinių. Ekspozicijos autorius – LDM direktorius Romualdas Budrys.

Paroda, kuriai buvo pasirinkti Tiškevičių rūmai, turėjo priminti senąją Lietuvos dvarų kultūrą, kuriai nesvetima buvo prabanga, gražių daiktų pomėgis ir noras čia turėti tai, kas tuo metu buvo madinga didžiuosiuose Europos miestuose.

Lietuvos dvarų gyvenimo tradicijos nutrūko daugiau kaip prieš pusšimtį metų. Laikas pasirodė esąs kiek pakantesnis daiktams negu žmonėms ir jų papročiams.

Daiktų – XVIII–XIX a. pasiturinčio dvarų gyvenimo liudininkų – išliko iki šių dienų, daugiausia muziejinių, privačių asmenų, ypač kolekcininkų, dėka.

Visa, kas buvo rodoma parodoje „Elegija dvarų paveldui“ – praėjusių amžių puošnaus, patogaus, turtingo gyvenimo, kuriuo buvo džiaugiamasi, pripildant jį svečiavimosi ritualais, vaišėmis, muzikavimu, smagiais pasivažinėjimais kariatomis ir neretai įdomiais pokalbiais, priminimas. Tas gyvenimas, atgydamas pavasariais ir kiek aprimdamas per rudens darganas, ramiai ir svetingai pulsavo dvaruose, kiek labiau sukrečiamas tik pratrūkstančių sukilimų ir paskui juos užgriūvančių bausmių. Vien per XIX a. Lietuva patyrė tris tokius sukrėtimus. Istoriniai įvykiai parodoje nebuvo atspindėti. Joje buvo rodomi tik daiktai, meno kūriniai – anų metų liudininkai, džiuginę daugelį žmonių ir jiems tarnavę. Parodoje eksponuoti laimingo atsitiktinumo dėka išlikę vertingi daiktai, yra muziejinių surasti, įsigyti, išsaugoti, restauruoti. Šiandien jie veržiasi į žmogaus istorinę atmintį, kaitina jo vaizduotę, verčia lyginti tai, kas yra, su tuo, kas buvo.

Parodai buvo atrinkti stilingi, brangūs indai, taip pat kaip ir baldai, drabužiai, dailūs biserio rankdarbiai – dvarų paveldas. Šiandien apie ano meto dvaro gyvenimą iškalbingai pasakoja išlikę dvarų pastatų ansambliai – Tiškevičių rūmai Palangoje ir Kretingoje, Oginskių Plungėje, Radvilų Biržuose, Tyzenhauzų Rokiškyje ir daugelis kitų.

Informatyvūs parodoje eksponuoti Napoleono Ordos grafikos kūriniai. XIX a. viduryje N. Orda apvažiavo gražiausias Lietuvos dvarų sodybas, gilinosi į pastatų architektūrą, nupiešė daugelį jų, atspaudė litografijas. Šiandien tuose darbuose, dažnai paženklintuose keisto nykimo liūdesio, atgyja tai, ko jau nebeturime.

Ordos albumėlyje daugiau negu šimtas lietuviškų dvarų sodybų. Parodoje eksponuoti N. Ordos piešiniai vėl priminė Biržų, Raudonės, Siesikų, Rietavo, kelių kitų dvarų praėjusių dienų didybę ir grožį. Palangos grafų Tiškevičių rūmų dailininkas nupiešė (tuo metu jie dar nebuvo pastatyti), tačiau N. Orda, pasiekęs Palangą, užfiksavo jam, matyt, čia didžiausią įspūdį palikusį legendinį Birutės kalną ir koplyčią.

Palangoje, grafų Tiškevičių rūmuose, šiandien veikia Palangos gintaro muziejus. Ekspozicijos autoriai, rengdami parodą „Elegija dvarų paveldui“, stengėsi priartinti praėjusius laikus ne tik vaizduojamosios ir taikomosios dailės kūrinių, bet ir intymia nuotaika, kuri sklinda iš kuklios mergaitės su verbų šakelėmis laikysenos. Šia nuotaika galėjai užsikrėsti pastebėjęs mūsų skubrioje kasdienybėje visiškai užmirštus daiktus, tarp jų ir gražias vėduokles, kurioms padaryti reikėjo didelės tapytojų ir perlamutro raižytojų meistrystės. Pateko jos į Lietuvą iš Prancūzijos, Anglijos, užklydo kaip egzotiškų šalių plaštakės net iš Japonijos ir Indijos.

Labai dailūs parodoje eksponuoti biserio rankdarbiai. Šiandien sunku nustatyti, ar spalvotais stiklo karoliukais išsiuvinėti paveikslėliai, užrašų knygučių viršeliai ir dokumentinės pateko į Lietuvą iš Vakarų Europos, ar juos išdailino pačios lietuviai bajoraitės pagal iš Berlyno atsisųsdintus siuvinėjimo pavyzdžių piešinėlius. Tačiau iš sentimentalių romantiškų vaizdelių, išsiuvinėtų paveikslėliuose, aišku, kad Lietuvos dvarų panelės žinojo, kokio stiliaus daiktus XIX a. pradžioje vertino ir mėgo Europa.

Siuvinėjimas biseriu – galias tradicijas turintis užsiėmimas. Smulkūs skaidraus arba spalvoto stiklo karoliukai jau buvo taikomi daiktų puošyboje senajame Egipte ir antikinėje Graikijoje. XIII–XVIII a. pradžioje biserio gamyba garsėjo Murano sala Adrijoje netoli Venecijos. Biseris greitai plito. XVIII a. antroje pusėje jį jau gamino Rusijoje, o XIX a., kai siuvinėjimas biseriu tapo moda, Vienoje, Paryžiuje, Berlyne pradėta spausdinti specialius spalvotus piešinius – siuvinėjimo pavyzdžius. Siuvinėjama dažniausiai būdavo ant drobės, o nuo 1820 m. – ant kanvos.

XVIII–XIX a. Europoje itin populiarūs buvo vėduoklės. Vargu ar mūsų kraštuose jas gamino, bet vėduoklėmis naudotis Lietuvos merginos ir moterys mokėjo pakiliai, grakščiai, gal net ne prasčiau negu Versalyje, kur pokylių ir priėmimų ceremoniuose vėduoklės damų rankose tapdavo tikromis artistėmis. Trapus tai daiktas ir

brangus, nes, gaminant vėduokles, buvo naudojamos brangios medžiagos, jas dirbo dailininkai, dramblio kaulo raižytojai, juvelyrų. Vėduoklėms pagaminti reikėjo odos, šilko, pergamento, vėžlio kiauto, perlamutro ir kitų brangių medžiagų.

Vėduoklės atsirado gilioje senovėje – Rytų šalyse žūt būt reikėjo vėdinti veidą palmių ar lotoso lapais, nes buvo karšta ir puolė vabzdžiai. Vėliau Indijoje vėduoklės, kaip ir skėčiai nuo saulės, tapo karališkojo rango atributu, Japonijoje – karinės valdžios ženklu. XVI a. pabaigoje atklydusios į Europą, jos apsiribojo lengvabūdžių kerėtojų vaidmeniu.

Šiuo požiūriu vėduoklėms buvo giminingas vienintelis parodoje eksponuotas lornetas – aristokratiški akiniai su rankenėle. Juo, kaip ir vėduoklėmis, Lietuvoje taip pat mokėta naudotis. Dažnai, ypač teatre, jis tapdavo aukštuomenės damų žaidimų dalyviu.

Plati parodoje eksponuoto porceliano geografija – Vokietija, Austrija, Anglija, Prancūzija, artimesnės mums kaimyninės šalys.

Porcelianas – tobuliausių ir aukščiausių meistriškumą demonstruojanti keramikos rūšis. Prabangūs, subtilaus skonio dirbiniai nuo seno žavėjo aristokratus, kurie savo dvaruose kaupė turtingas porceliano kolekcijas.

Porceliano dirbinius, davę jiems portugaliską vardą (port. *porcella* – jūrų kriauklė), vieni pirmųjų iš Tolimųjų Rytų į Europą XV a. ėmė gabenti portugalų ir olandų pirkliai. Jausdami kylantį susidomėjimą brangia, aukso vertės egzotiška preke, suskato dirbti alchemikai. Eksperimentuojant ir bandant išsiaiškinti kinų porceliano receptūrą, į XVI a. pabaigą iš Vičencos apylinkių molio, balto smėlio, trinto kalnų krištolo, degto švino ir alavo mišinio Florencijoje pradėtas gaminti minkštasis porcelianas. Bet iki kietojo, arba tikrojo, porceliano sukūrimo Europai dar teko ilgokai palaukti.

1709 m. saksų alchemikas Johanas Betgeris (Johann Friedrich Böttger, 1682–1719) pagaliau išsiaiškino tikrojo porceliano masės sudėtį, ir jau po metų Saksonijoje, Meisene, buvo įkurta pirmoji Europoje porceliano manufaktūra. Iš pradžių jos produkcija buvo panaši į kinų porcelianą, tačiau Johanas Kendleris (Johann Kändler, 1706–1775) dėka ji netrukus įgavo savitumo. Kendleris buvo puikus modeliotojas, išstobulines porceliano skulptūrinę plastiką. Žaismingos rokoko figūrėlės, vaizduojančios piemenaičius, vaisių pardavėjus, puošnias damas su kavaleriais, taip pat vazos ir indai, gausiai puošti lipdyba, greitai tapo europinio porceliano meno etalonais. Meiseno produkcija dominavo Europoje bene pusę šimtmečio, vėliau jai teko konkuruoti su naujų manufaktūrų, tokių kaip Vienos, gaminiais.

Vienoje porcelianas buvo pradėtas gaminti 1718 m. Austrai siekė, kad jų gaminiai skirtųsi nuo Meiseno, ir tai jiems pasisekė. Daug dėmesio jie skyrė indų dekorui – siužetinei tapybai, ornamentiniams motyvams. Be to, labai rūpintasi glazūrų ir keraminių dažų kokybe.

Sparčiai tobulėjo Sevro manufaktūros porcelianas. Įmonė gana greitai sulaukė plataus pripažinimo. Jos produkcija buvo dekoruojama itin subtilia tapyba, gausiai auksuojama, atrodė prabangiai. Sevro meistrai naudojo naujus, neretai pačių išrastas ir lig tol nematytų ryškių, sodrių spalvų keraminius dažus. Mėgstamiausios spalvos – tamsiai mėlyna karališkoji, turkio žydra, obuolio žalia, rožinė (*rose Pompadour*). Baltų vietų ant indų sienelių buvo paliekama nedaug, tik vadinamieji laukeliai, kuriuose buvo tapoma – gėlės, paukščiai, galantiškos scenos. Manufaktūra bendradarbiavo su žinomais dailininkais Fransua Bušė (Fran̄ois Boucher) ir Etjenu Falconė (Etienne Falconet). XVIII a. pab. įsigalint klasicizmo stiliui, Sevre imta gaminti populiarias biskvito (neglazūruoto porceliano) skulptūrėles, biustus, primenančius antikines marmuro skulptūras.

Anglų keramiko Jozijo Vedžvudo (Josiah Wedgwoodo, 1730–1795) įmonėse pagal jo technologijas buvo gaminama balta ir spalvota keraminė masė, iš kurios padaryti biustai, medalionai, vazos atrodė tarsi iškalti iš jaspio (*jasper ware*). Vien spalviai (daugiausia mėlyni, žali) keraminiai indai, poliruoti ir dekoruoti antikines kamėjas primenančiu baltu reljefu, buvo itin populiarūs klasicizmo laikotarpiu. Juodą keraminę masę, Anglijoje vadinamą *black basalt*, pats Vedžvudas įvardijo kaip porcelianą – trapų, kietumu prilygstantį porfyrui ar agatui, atsparų kaip bazaltas rūgščių poveikiui. 1812 m. Jozijas Vedžvudas jaunesnysis įsteigė kaulo porceliano manufaktūrą. Jos veikla truko neilgai, bet po kurio laiko, 1878 m., šeimos įmonės atnaujino porceliano gamybą.

Apie 1770 m. Europoje jau veikė daugiau kaip 20 porceliano manufaktūrų, jų skaičius sparčiai didėjo. XIX a. daug jų įsisteigė Tiūringijoje, Bohemijoje, atokesnėse Rusijos vietovėse, kur labai populiarūs buvo privatūs šeimyniniai fabrikėliai (brolių Račkinų, Gulinų ir kt.). Tačiau per visą XIX šimtmetį daugumos porceliano dirbtuvių (ypač smulkesnių) veiklą gožė Meiseno, Sevro (Prancūzija), Worcesterio (Anglija) ir Vienos manufaktūrų šlovė, jų dirbinius kopijavo, mėgdžijo, jų meistrai turėjo gerą vardą ir buvo kviečiami visų, norinčių šį verslą vystyti. Sustiprėjusios Berlyno, Rygos, Peterburgo įmonės ilgainiui taip pat tapo žinomais porceliano gamybos centrais. Po Antrojo pasaulinio karo imta siekti didesnio kūrinių originalumo. Vis labiau buvo vertinami autoriniai modeliai, individuali kūryba.

Lietuvos dailės muziejaus rinkiniuose saugomi ir parodoje eksponuoti XVIII–XIX a. porceliano dirbiniai – Meiseno manufaktūrai būdingos statulėlės, mitologiniais siužetais ištaipytos Vienos lėkštės, rafinuoto dekoru Sevro servizas, žaisminga Tiūringijos dirbtuvių plastika, Rusijos ir Lenkijos porcelianas. Ekspozicijoje atsiskleidė meninių stilių įvairovė – plastiškas, spalvingas rokogas, santūrus klasicizmas, iškilmingas, griežtas ampyras. Nemažai eksponuota ir XIX a. dirbinių, kuriuose kartojami ir jungiami istoriniai stiliai.

Antanas Tranyzas

Palangos senųjų gintaro meistrų dirbinių paroda

Senųjų gintaro meistrų dirbinių paroda Palangoje veikė 2004 m. gegužės 1 d. – 2005 m. gegužės 15 d. ir buvo skirta Lietuvos narystės Europos Sąjungoje pradžiai.

Palanga nuo seno yra vienas svarbiausių gintaro apdirbimo centrų Lietuvoje. Gintaro rinkimo ir apdirbimo tradicijos šimtmečiais buvo perduodamos iš kartos į kartą. XVIII–XIX a. gintaro apdirbimas Lietuvos pajūryje buvo menkai išvystytas, nes žaliavą reikėdavo importuoti iš užsienio, o vokiečių monopolistai ne visada prieinama kaina ir reikiamais kiekiais ją parduodavo. Antrojo pasaulinio karo metais gintaro pramonė Palangoje buvo visai sunaikinta, o apdirbimo specialistai išblaškyti.

Pirmaisiais pokario metais gintaro apdirbimu vertėsi įvairios artelės ir pramoniniai kombinatai. Vėliau svarbiausiu gintaro apdirbimo centru tapo Lietuvos dailės fondo Klaipėdos kombinatas „Dailė“, kurio gintaro cechą buvo perkeltas į Palangą. Jis kurį laiką buvo vienintelis centralizuotas gintaro dirbinių gamintojas šalyje. Čia buvo sudarytos geriausios darbo sąlygos, įsigyti nauji įrankiai, sutelkti žymiausi gintaro specialistai – profesionalūs dailininkai ir liaudies meistrai. Būtent tada į meninio gintaro apdirbimą įsitraukė aukštąjį mokslą baigusieji dailininkų būrys: Elena Augaitytė, Albina Vertulienė, Žymantė Jonuškaitė, Julius Vertulis. Gražius dirbinius kūrė Telšių taikomosios dailės mokyklos auklėtiniai ir liaudies meistrai Jonas Liukaitis, Vytautas Galdikas, Ona Katkienė, Regina Andriekutė ir keletas kitų. Jų sukurti papuošalai ir suvenyrai turėjo didelę paklausą, buvo eksportuojami į Japoniją, JAV, Daniją, Vengriją, kai kurias kitas šalis.

Norint išsamiau visuomenę supažindinti su geriausiais Lietuvos gintaro meistrų darbais, Palangos gintaro muziejuje nuo 1971 m. pradėtos rengti autorinės gintaro meistrų darbų parodos. Tai paskatino menininkus labiau gilintis į gintaro apdirbimo specifiką ir atskleisti visą jo grožį. Autorinėms parodoms gintaro meistrai kur-

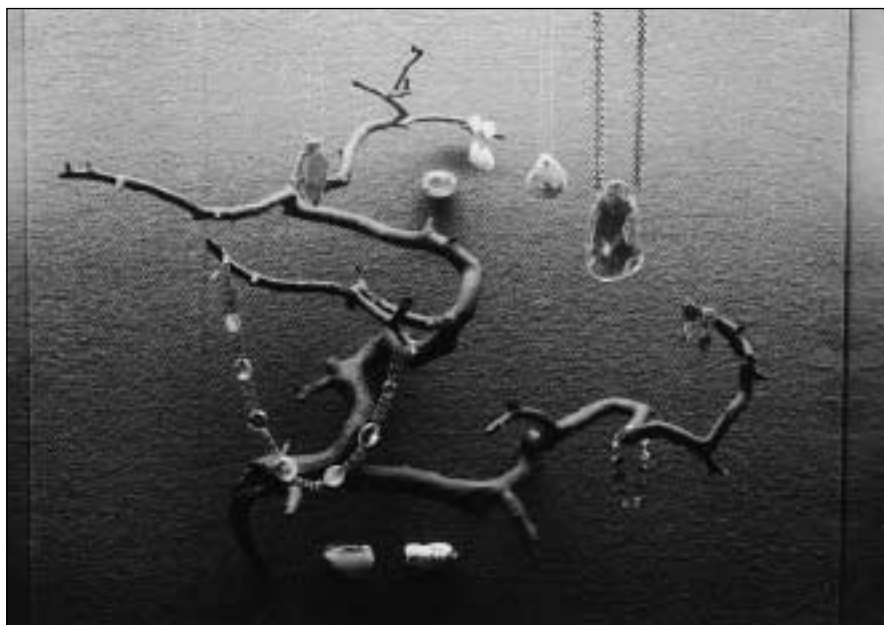


*Viliaus Butvilo ir Dionyzo Varkalio kūrybos parodos fragmentas. 1972 m.,
Palangos gintaro muziejus*

davo originalius papuošalus ir suvenyrus, kurie vėliau nebuvo tiražuojami. Parodoms pasibaigus, muziejus pagal galimybes geriausius dirbinius įsigydavo ir jais papildydavo savo rinkinius. Tuo metu į muziejų pateko Ievos ir Juozo Strikaičių, Amandos ir Antano Baužių, Onos ir Povilo Katkų, Irenos ir Felikso Pakutinskių, kitų žinomų Palangos gintaro meistrų dirbiniai. 1971–1986 m. įsigyti profesionalių dailininkų ir liaudies meistrų sukurti gintaro dirbiniai (papuošalai, suvenyrai) sudaro didelę Gintaro muziejaus rinkinių dalį.

2004 m. gegužės 1 d. Palangos gintaro muziejuje atidarytoje parodoje lankytojai turėjo galimybę pamatyti minėtų dailininkų sukurtus gintaro dirbinius ir prisiminti tuos, kurie pokario metais tęsė gintaro apdirbimo tradicijas, garsino Lietuvos pajūrį.

Parodoje buvo eksponuojami dvidešimt šešių dailininkų profesionalų bei tautodailininkų kūriniai iš muziejaus rinkinių. Atidaryme dalyvavusiems gintaro meistrams padėkos raštus įteikė Palangos meras Pranas Žeimys. Dailininkai, išėję anapilin, parodos atidarymo metu buvo pagerbti tylos minute.



Albinos Vertulienės kūrybos parodos fragmentai. 1971 m., Palanga

Regina Urbonienė

Sugrįžimas

(pokalbis su Prancūzijoje gyvenančiu tapytoju ir grafiku Pranu Gailiumi)

Pranas Gailius gimė 1928 m. sausio 22 d. Mažeikiuose. Antrojo pasaulinio karo metais pasitraukė į Vakarų. 1944 m. apsigyveno Prancūzijoje, Strasbūre. Čia jis lankė piešimo kursus Taimomosios dailės mokykloje (*École des Arts Decoratifs*). 1950 m. dailininkas persikėlė gyventi į Paryžių. Lankė paskaitas F. Léger meno akademijoje (*Academie Fernand Léger*). Nuo 1953 m. studijavo litografiją aukštojoje Nacionalinėje dailės mokykloje (*École Nationale Supérieure des Beaux Arts*). Dailės parodose dalyvauja nuo 1955 m.

Ankstyvojoje P. Gailiaus tapyboje juntami prancūzų naujojo figūratyvumo atgarsiai. Vėliau jis siekė abstrakčios formos plastinio išraiškumo, inspiracijų rasdamas gamtos pasaulyje. 9 dešimtmečio tapyboje galime pastebėti Rytų estetikos, kaligrafijos įtakos. Kai kuriuose vėlyvuosiuose tapybos kūriniuose dėl spalvų derinių, vaizdo suprimityvinimo, sąmoningo gruboko kontūro brėžimo pastebimi lietuvių liaudies meno atgarsiai. Naujausiems tapybos darbams būdingi subtilūs spalviniai deriniai. Šiuo laikotarpiu paviršiaus faktūra dailininkui mažiau rūpi. Jis naudoja koliažą.

Svarbesni tapybos darbai: „Geltona figūra“, „Ritmai geltoname fone“ (XX a. 6 deš.), „Mėlynas noras“, „Pirmoji pieva“, „Oranžinė diena“ (1979), ciklai „Šešėlio aukštumoje“ („Hauteur d'ombre“, 1985), „Sielrankšluosčiai“ (1987), „Žalias noras“ („Verte Envie“, 1994), „Adrét“ (1994–2004), „91-oji Dovydo psalmė“ (2000–2004) ir kt.

XX a. 7 dešimtmetyje (maždaug nuo 1962 m.) P. Gailius susitelkė ties grafika. Ankstyvuosiuose jo raižiniuose vyrauja sausos adatos bei vario raižinių technika, vėliau pirmenybė teikiama medžio raižiniams bei linoraižiniams. Kūriniai pasižymi linijų lankstumu, formų ir silueto raiškumu, grynos, aktyvios spalvos ir reljefo, kaip papildomų meninės išraiškos priemonių, naudojimu. Svarbesni kūriniai: vario raižinių ciklai „Metamorfozės“ (1963), „Profilio ekspresija“ („Profil expression“, apie 1963), „Intra Muros“ (1965); spalvoti linoraižinių bei medžio raižinių ciklai „Incablock“ ir „Kammerblock“ (abu 1972), „Eagle Lake Story“ (1979) bei „Expression Oblitérée“ (1981); dailininko knyga „Lietuviška siuita“ („La Suite Lituanienne“, 1967–1968) – šešiolikos lino raižinių knyga su išraižytais penkių Oskaro Milašiaus perkurtų lietuviškų dainų