



Kat. nr. 1.1. Gintaro karolių vėrinys. I–II a. pr. Kr., Roma

3. Suspausto rutulio formos, \varnothing 1,2 cm, h 0,7 cm, skylutės \varnothing 0,23 cm. Gludintas, poliruotas.
4. Suspausto rutulio formos, \varnothing 1,19 cm, h 0,69 cm, skylutės \varnothing 0,24 cm. Gludintas, poliruotas.
5. Suspausto rutulio formos, \varnothing 1,26 cm, h 0,64 cm, skylutės \varnothing 2,40 cm. Gludintas, poliruotas.
6. Suspausto rutulio formos, \varnothing 1,20 cm, h 0,76 cm, skylutės \varnothing 0,22 cm. Gludintas, poliruotas.
7. Suspausto rutulio formos, \varnothing 1,21 cm, h 0,65 cm, skylutės \varnothing 0,22 cm. Gludintas, poliruotas.
8. Suspausto rutulio formos, \varnothing 1,29 cm, h 0,67 cm, skylutės \varnothing 0,27 cm. Gludintas, poliruotas.
9. Suspausto rutulio formos, \varnothing 1,27 cm, h 0,67 cm, skylutės \varnothing 0,21 cm. Gludintas, poliruotas. Dalis karolio nuskilusi.
10. Suspausto rutulio formos, \varnothing 1,18 cm, h 0,69 cm, skylutės \varnothing 0,26 cm. Gludintas, poliruotas. Dalis karolio nuskilusi.
11. Suspausto rutulio formos, \varnothing 1,35 cm, h 0,8 cm, skylutės \varnothing 0,28 cm. Gludintas, poliruotas. Dalis karolio nuskilusi, paviršius suskeldėjęs.
12. Suspausto rutulio formos, \varnothing 1,23 cm, h 0,78 cm, skylutės \varnothing 0,24 cm. Gludintas, poliruotas. Suskeldėjęs, ties skylute įskilęs.
13. Disko formos, \varnothing 1,23 cm, h 0,78 cm, skylutės \varnothing 0,24 cm. Gludintas, poliruotas. Suskeldėjęs.
14. Netaisyklingo kūgio apvalia viršūne formos, \varnothing 1,35 cm, h 0,71 cm, skylutės \varnothing 0,24 cm. Gludintas, poliruotas.
15. Netaisyklingo kūgio apvalia viršūne formos, \varnothing 1,36 cm, h 0,64 cm, skylutės \varnothing 0,23 cm. Gludintas, poliruotas.
16. Suspausto rutulio formos, \varnothing 1,32 cm, h 0,80 cm, skylutės \varnothing 0,28 cm. Gludintas, poliruotas. Suskeldėjęs.
17. Disko formos, \varnothing 1,39 cm, h 0,58 cm, skylutės \varnothing 0,24 cm. Gludintas, poliruotas. Suskeldėjęs, paviršius aptrupėjęs.
18. Suspausto rutulio formos, \varnothing 1,43 cm, h 0,71 cm, skylutės \varnothing 0,25 cm. Gludintas, poliruotas. Suskeldėjęs.
19. Neryškaus dvigubo nupjauto kūgio formos, \varnothing 1,33 cm, h 0,77 cm, skylutės \varnothing 0,26 cm. Gludintas, poliruotas. Paviršius suskeldėjęs, vienas karolio šonas nuskeltas.
20. Suspausto rutulio formos, \varnothing 1,58 cm, h 0,10 cm, skylutės \varnothing 0,30 cm. Gludintas, poliruotas.
21. Disko formos, \varnothing 1,84 cm, h 0,74 cm, skylutės \varnothing 0,33 cm. Tekintas (?). Paviršius suskeldėjęs.
22. Suspausto rutulio formos, \varnothing 1,81 cm, h 0,88 cm, skylutės \varnothing 0,30 cm. Gludintas, poliruotas.
23. Suspausto rutulio formos, \varnothing 1,81 cm, h 1,04 cm, skylutės \varnothing 0,22 cm. Gludintas, poliruotas. Suskeldėjęs.

24. Suspausto rutulio formos, \varnothing 1,87 cm, h 1,11 cm, skylutės \varnothing 0,25 cm. Gludintas, poliruotas. Suskeldėjęs, paviršius ištrupėjęs.
25. Suspausto rutulio formos, \varnothing 1,91 cm, h 1,26 cm, skylutės \varnothing 0,22 cm. Gludintas, poliruotas. Paviršius suskeldėjęs, vienas karolio šonas nuskeltas.
26. Disko formos, \varnothing 2,11 cm, h 0,81 cm, skylutės \varnothing 0,27 cm. Gludintas, poliruotas. Paviršius suskeldėjęs.
27. Suspausto rutulio formos, \varnothing 2,2 cm, h 1,3,20 cm, skylutės \varnothing 2, 5 cm. Tekintas (?).
28. Suspausto rutulio formos, \varnothing 2,3, 7 cm, h 1,43 cm, skylutės \varnothing 0,25 cm. Gludintas, poliruotas.
29. Cilindro formos, skylutė išgręžta skersai karolio, \varnothing 1,55 cm, h 0,97 cm, skylutės \varnothing 0,30 cm. Tekintas, viename šone išlūžusi dalis karolio.
30. Suspausto rutulio formos, \varnothing 2,29 cm, h 1,52 cm, skylutės \varnothing 0,21 cm. Tekintas (?).
31. Disko formos, \varnothing 2,16 cm, h 1,06 cm, skylutės \varnothing 0,25 cm. Tekintas (?). Paviršius suskeldėjęs, vietomis ištrupėjęs.
32. Disko formos, \varnothing 2,13 cm, h 0,8 cm, skylutės \varnothing 0,28 cm. Tekintas (?). Paviršius suskeldėjęs.
33. Suspausto rutulio formos, \varnothing 2,17 cm, h 1,25 cm, skylutės \varnothing 0,23 cm. Tekintas. Paviršius suskeldėjęs, vietomis ištrupėjęs.
34. Rutulio formos, \varnothing 2,07 cm, h 1,45 cm, skylutės \varnothing 0,26 cm. Tekintas. Paviršius suskeldėjęs, vienas šonas ištrupėjęs.
35. Disko formos, \varnothing 2,15 cm, h 0,88 cm, skylutės \varnothing 0,3 cm. Tekintas (?). Paviršius suskeldėjęs.
36. Disko formos, \varnothing 2,19 cm, h 0,81 cm, skylutės \varnothing 0,29 cm. Tekintas (?). Paviršius suskeldėjęs.
37. Disko formos, \varnothing 2,07 cm, h 0,86 cm, skylutės \varnothing 0,28 cm. Tekintas (?). Paviršius suskeldėjęs.
38. Disko formos, \varnothing 2,14 cm, h 0,72 cm, skylutės \varnothing 0,25 cm. Tekintas (?). Paviršius suskeldėjęs.
39. Suspausto rutulio formos, \varnothing 1,91 cm, h 1,17 cm, skylutės \varnothing 0,3 cm. Tekintas. Paviršius suskeldėjęs.
40. Suspausto rutulio formos, \varnothing 1,81 cm, h 0,95 cm, skylutės \varnothing 0,25 cm. Tekintas (?). Paviršius suskeldėjęs.
41. Suspausto rutulio formos, \varnothing 1,95 cm, h 0,87 cm, skylutės \varnothing 0,3 cm. Tekintas (?). Paviršius suskeldėjęs.
42. Suspausto rutulio formos, \varnothing 1,81 cm, h 0,83 cm, skylutės \varnothing 0,29 cm. Tekintas (?). Paviršius suskeldėjęs, dalis karolio nuskilusi.
43. Karolio forma neaiški, išlikusi tik karolio dalelė.
44. Suspausto rutulio formos, \varnothing 1,45 cm, h 0,94 cm, skylutės \varnothing 0,26 cm. Tekintas (?). Paviršius suskeldėjęs.
45. Suspausto rutulio formos, \varnothing 1,21 cm, h 0,76 cm, skylutės \varnothing 0,30 cm. Gludintas, poliruotas. Paviršius suskeldėjęs.
46. Suspausto rutulio formos, \varnothing 1,31 cm, h 0,67 cm, skylutės \varnothing 0,22 cm. Gludintas, poliruotas. Paviršius suskeldėjęs.
47. Suspausto rutulio formos, \varnothing 1,38 cm, h 0,81 cm, skylutės \varnothing 0,28 cm. Gludintas, poliruotas. Paviršius suskeldėjęs.
48. Disko formos, \varnothing 1,38 cm, h 0,81 cm, skylutės \varnothing 0,28 cm. Gludintas, poliruotas. Paviršius suskeldėjęs.
49. Rutulio formos, \varnothing 1,25 cm, h 0,84 cm, skylutės \varnothing 0,27 cm. Gludintas, poliruotas. Paviršius suskeldėjęs, vietomis ištrupėjęs.
50. Disko formos, \varnothing 1,14 cm, h 0,54 cm, skylutės \varnothing 0,24 cm. Tekintas (?). Paviršius suskeldėjęs.
51. Suspausto rutulio formos, \varnothing 1,06 cm, h 0,63 cm, skylutės \varnothing 0,26 cm. Gludintas, poliruotas. Paviršius suskeldėjęs.
52. Rutulio formos, \varnothing 1,0 cm, h 0,81 cm, skylutės \varnothing 0,21 cm. Gludintas, poliruotas. Paviršius suskeldėjęs.
53. Suspausto rutulio formos, \varnothing 1,0 cm, h 0,73 cm, skylutės \varnothing 0,25 cm. Gludintas, poliruotas. Paviršius suskeldėjęs.
54. Rutulio formos, \varnothing 0,85 cm, h 0,81 cm, skylutės \varnothing 0,21 cm. Gludintas, poliruotas. Paviršius suskeldėjęs, vietomis ištrupėjęs.



Kat. nr. 1.2. Bronzinio puodelio su ąsele dalis. I–II a. pr. Kr., Roma

Datavimas ir kultūrinė priklausomybė: I–II a. po Kr., Roma, tikslesnė radimo vieta nežinoma.

Šalt.: [68].

LDM priklauso nuo 1943-04-14. 1944-04-12 įtrauktas į Istorijos skyriaus sąrašą (inv. nr. 557). 1986-03-28 įtrauktas į nuolatinę muziejaus apskaitą (aktas nr. 24). Nuo 1970 m. vėrinys eksponuojamas Palangos gintaro muziejuje.

Konservuota 1984 m. (rest. / prot. 1-501/54); pakartotinai konservuota 1994 m. MAD, inv. nr. I 557/18, ED 77309, Ap 16481, TD 2601.

Istorija:

Apie 1865–1876 m. Michałs Tyszkiewiczzius šį vėrinį kartu su bronzinio puodelio su ąsele ir stiklinės amforos kaklelio liekanomis rado Romos apylinkėse archeologinių tyrimų metu. Šį vėrinį kartu su kitais radiniais garsusis kolekcininkas padovanojo savo dėdei Raudondvario grafui Benediktui Emanueliui Tyszkiewiczziui (1801–1866). 1876 m. vėrinys eksponuotas dvaro kolekcijoje. 1907 m. jis padovanotas Vilniaus mokslo ir meno draugijos muziejui. 1907–1914 m. vėrinys priklausė TNS, 1914–1940 m. – Vilniaus mokslo bičiulių draugijos muziejui. Nuo 1940 m. iki 1943 m. balandžio 14 d. vėrinys priklausė Lietuvos mokslų akademijos Istorijos instituto muziejaus rinkiniui. Nuo 1943 m. balandžio mėnesio – LDM. Į LDM pateko ryšulyje kartu su apdegusiu bronziniu puodeliu ir stiklinės amforos kakleliu (ryšulio nr. 18, dėžė 6).

1.2. Bronzinio puodelio su ąsele dalis

Puodelis buvo neilgu kakleliu, anga atlenkta į išorę, ties peteliais smarkiai išplatintas, dugno link siaurėjantis. Puodelis be dugno, išlikę tik dalis šonų. Puodelis apdegęs. Aukštis neiškus, plotis ties peteliais – 8,5 cm, angos skersmuo – 5,0 cm. Kaltas iš skardos, apatinė rankenos dalis prilituota. 1958 m. aprašant ąsotelį LDM Istorijos skyriaus inventoriaus knygoje pažymėta, kad „apaugęs žemėmis“.

Datavimas ir kultūrinė priklausomybė: I–II a. po Kr., Roma, tiksli radimo vieta nežinoma.

Šalt.: [69].

Nekonservuotas. MAD, inv. nr. I 557/18, Ap 78455, TD 2600.

LDM priklauso nuo 1943-04-14. 1958-02-04, aktas nr. 12.

Istorija: Žr. kat. nr. 1.



Kat. nr. 2. Bronzinė Heraklio figūrėlė (romėniškai Herkulis)

1.3. Stiklinės amforos kaklelis

Datavimas ir kultūrinė priklausomybė: I–II a. po Kr., Roma, tikslī radimo vieta nežinoma.

Šalt.: [70].

MAD, inv. nr. I 557/18, Ap 1544, MP 4092, PM 318 (nerasta).

LDM priklauso nuo 1943-04-14. 1958-02-04, aktas nr. 12.

Istorija: žr. kat. nr. 1.

2. Bronzinė Heraklio figūrėlė (romėniškai Herkulis)

Figūrėlė yra kažkokio didesnio dirbinio dalis, nes neturi pėdų, ties jomis ir ties dešine ranka figūrėlė galėjo būti tvirtinama prie didesnio dirbinio. Figūrėlė vaizduoja nuoga vyrą (Heraklį) geometrizuotų formų veidu, trumpai lygiai kirptais plaukais, dešinėje iškeltoje rankoje laikantį vėzdą. Aukštis – 11,0–11,5 cm. Lieta.

Datavimas ir kultūrinė priklausomybė: romėniškasis laikotarpis (?); radimo vieta nežinoma; TPN datuota IV a. pr. Kr.; A. Snitkuvienė datavo VI a. pr. Kr.

Panašios stiliškos bronzinių figūrėlių randama Jutlandijos pusiasalyje, pietų Skandinavijoje, taip pat Elando ir Gotlando salose. Dažnai tokios bronzinės figūrėlės randamos pelkėse kaip romėniškojo laikotarpio aukojimų dalis.

Šalt. ir lit.: [71].

Konservuotas. MAD, inv. nr. I 557/16, ED 79202, TD 2572.

LDM nuo 1943 m. 1958-02-04, aktas nr. 12.

Istorija:

Figūrėlė, kaip „bronzinė statulė, vaizduojanti Herkulį“, minima 1876 m. Raudondvario rūmų inventarinėje knygoje. 1907 m. padovanota TNS. 1914–1940 m. priklausė TPN, 1940–1943 m. balandžio 14 d. Lietuvos mokslų akademijos Istorijos instituto muziejaus rinkiniui. Nuo 1943 m. balandžio mėnesio priklauso LDM. Į LDM atvežta vienoje dėžutėje su: bronzine puošmena (ED 79203, TD 2573); bronziniu zoomorfiniu kabučiu (ED 79204, TD 2574), dviem liūtų figūrėlėmis (viena egiptietiška, TD 2594), romėnišku varpeliu (ED 79209, TD 2580), bronziniu ratuku (ED 78450–78451, TD 2596/a-b), neįvardytu ornamonto fragmentu, rankena (ED 79211, TD 2582), bronziniu

dirbinio fragmentu be ornamento, bronzine lokio figūrele (ED 78444, TD 2500), bronzine indo rankena (ED 79210, TD 2581), dviem bronziniais smeigtukais (akte pavadinti vinimis, ED 78445, TD 2591, ED 78446, TD 2592), pelės figūrele (ED 78447, TD 2593), papuošalu iš 5 bronzinių ratukų (ED 78452, TD 2597, ED 78453, TD 2598, ED 79208, TD 2579), bronzos fragmentu (ED 78441, TD 2587) bei „okuliarowa“ fibula (ED 79 207, TD 2577).

3. Bronzinė puošmena (eksponuojama PGM)

Nuogo vyro archajinio stiliaus figūra, virš galvos iškeltose rankose laikanti akanto lapo formos ornamentą ir jo profiliuotą pagrindą. Vyras stovi ant avino galvos. Akanto lapas kitoje pusėje raižytas, kartojant akanto lapo formą, išplatėjimuose – voliotų motyvai. Puošmenos aukštis – 23,5 cm, vyro figūros aukštis – 15,0 cm; profiliuotos puošmenos plotis – 11,8 cm. Lieta, raižyta.

Datavimas ir kultūrinė priklausomybė: VI–V a. pr. Kr., archainis stilius, radimo vieta nežinoma.

Šalt. ir lit.: [72].

Konservuota. MAD, inv. nr. I 557/16, ED 79203, TD 2573.

LDM nuo 1943 m. 1958-02-04, aktas nr. 12. Nuo 1970 m. eksponuojama Palangos gintaro muziejuje.

Istorija:

Dirbinyms kaip „bronzinė statulė su virš galvos išskleista vėduokle“ minima 1876 m. Raudondvario rūmų inventordinėje knygoje. 1907 m. padovanota TNS. 1914–1940 m. priklausė TPN, 1940–1943 m. balandžio 14 d. priklausė Lietuvos mokslų akademijos Istorijos instituto muziejaus rinkiniui. Nuo 1943 m. balandžio mėnesio – LDM.

4. Bronzinis zoomorfinis sudėtinis kabutis (eksponuojamas PGM)

Kabutis sudarytas iš šių dalių: plokščios zoomorfinės dalies, kabučio pagrindo, kabučio – dvigalvio avinėlio figūrėlės, 16 aštuoniukės pavidalo kabučių ir 5 nedidelių aštuoniukės pavidalo kabučių, 11 grandinėlių, sujungtų į sudėtingą sistemą, ir 11 dvigubų neilgų grandinėlių, kurios yra savotiški kabučiai.

Zoomorfinis plokščias kabutis. Zoomorfinio kabučio pagrindas plokščias, trapecijos formos. Viršuje užsibaigia geometrizuotomis dviejų gyvūnų galvomis, kurių „nosyse“ yra įvertos dvigubos dviejų grandinėlių eilės. Kabučio viršutinėje dalyje tarp geometrizuotų gyvūnų galvų yra stambi pusapvalė kilputė, per kurią visas sudėtingas kabutis buvo prijungtas prie pagrindinio papuošalo. Plokščio kabučio pagrinde yra 6 skylutės, jų skersmuo – 0,2–0,3 cm. Ši 6 skylučių eilė nuo pagrindo atskirta horizontalia miniatiūrine eglutės motyvo eilute, tokiu pačiu motyvu turėjo būti dekoruoti ir vertikalūs kabučio pakraščiai. Kabutis yra 5,4x5,1x3,7 cm dydžio ir 0,3 cm storio.

Grandinėlių sistema ir aštuoniukės formos kabučiai. Į plokščio kabučio pagrinde esančias skylutes ir gyvūnų „nosis“ įvertos 8 grandinėlės, pagamintos iš dvigubų 0,8–1,0 cm skersmens grandelių. Šios 8 grandinėlės yra vienodo ilgio – 6,6 cm („nosyse“ įvertų grandinėlių ilgis – 7,9 cm, bet jos dėl aukščio skirtumo lygios su likusiomis šešiomis). Visos 8 grandinėlės užsibaigia dvigubais aštuoniukės pavidalo kabučiais. Viename aštuoniukės pavidalo kabučių gale yra skylutės. Per jas kabučiai prijungti prie grandelių. Grandelių ilgis – 1,8 cm, skersmuo – 0,8 cm. Plokščiojo kabučio gyvūnų „nosyse“ įvertos dar dvi 12 cm ilgio dvigubos grandinėlės. Jos gale sujungtos į vieną, prie jų prijungta dviguba 4,3 cm ilgio grandinėle, kuri užsibaigia apvaliaja dvigalvio avinėlio figūrele. Ilgosios grandelės apatinėje dalyje puoštos 2,4–2,6 cm ilgio grandinėlėmis, kurių vienoje pusėje yra 6, o kitoje – 5.

Dvigalvio avinėlio figūrėlė, grandinėlės ir aštuoniukės formos kabučiai. Dvigalvio avinėlio figūrėlė yra schematiška, tačiau gyvūnas iš išraiškingai susuktų ragų nesunkiai atpažįstamas. Dvigalvio avinėlio centre yra skylutė, į kurią įvertas laikiklis, užsibaigiantis dviem kilputėmis. Dvigalvis avinėlis yra 4,2x2,4 cm dydžio. Per vieną kilputę dvigalvis avinėlis jungiamas prie kabučių sistemos, o kita užsibaigia dviem 1 cm ilgio grandinėlėmis, į kurias įverti nedideli (1,0 cm ilgio, 0,4–0,5 cm skersmens) aštuoniukės pavidalo kabučiai.



Kat. nr. 5. Bronzinė įvijinė apyrankė

Bendras papuošalo ilgis – 21,5 cm. Bronza. Liejimas, tempimas, sukimas, raižyba.

Datavimas ir kultūrinė priklausomybė: VIII a. pr. Kr. Italija (?); radimo vieta nežinoma; A. Snitkuvienė datavo I a. pr. Kr. – 79 m. po Kr., priskyrė Pompėjai; Lietuvos mokslų akademijos perdavimo akte pavadintas „Wisor“ (bronzos) ir datuotas VIII a. pr. Kr., priskirtas Italijos (?) dirbtuvėms.

Šalt. ir lit.: [73].

Konservuota. MAD, inv. nr. I 557/16, ED 79204, TD 2574.

LDM nuo 1943 m. 1958-02-04, aktas nr. 12. Nuo 1970 m. eksponuojamas Palangos gintaro muziejuje.

Istorija:

Dirbinyje kaip „grandinėle su avinu“ minimas 1876 m. Raudondvario rūmų inventarinėje knygoje. 1907 m. padovanota TNS. 1914–1940 m. priklausė TPN, nuo 1940 m. iki 1943 m. balandžio 14 d. – Lietuvos mokslų akademijos Istorijos instituto muziejaus rinkiniui, nuo 1943 m. balandžio mėnesio – LDM.

5. Bronzinė įvijinė apyrankė

Nešiota ant žasto, 21 su puse apvijos, atlenktais į išorę galais, apvalaus skersinio pjūvio, dekoruoto vertikalių įkirtų lankeliu. Apyrankė abiejuose galuose nevienodo skersmens (7,6–8,0 cm ir 9,5–10,3 cm). Lankelio plotis – 0,3–0,4 cm. Tempimas, sukimas, raižymas. Apyrankė deformuota, vietomis ištrupėjusi patina.

Datavimas ir kultūrinė priklausomybė: VIII a. pr. Kr. Italija; radimo vieta nežinoma; A. Snitkuvienė datavo I a. pr. Kr. – 79 m. po Kr. ir priskyrė Pompėjai.

Šalt. ir lit.: [74].

Konservuota. MAD, inv. nr. I 557/21, ED 79201, TD 2571.

LDM nuo 1943 m. 1958-02-04, aktas nr. 12.

Istorija:

Apyrankė galėjo būti rasta M. Tyszkiewicziaus jo archeologinių tyrinėjimų Italijoje 1865–1876 m. metu. Nuo 1876 m. priklausė Raudondvario dvaro kolekcijai. 1907–1914 m. priklausė TNS, 1914–1940 m. – TPN, 1940–1943 m. balandžio 14 d. – Lietuvos mokslų akademijos Istorijos instituto muziejaus rinkiniui. Nuo 1943 m. balandžio mėnesio priklauso LDM.



Kat. nr. 7. Masyvus bronzinis varpelis (tintinnabula)

6. Bronzinė vazelė (eksponuojama Palangos gintaro muziejuje)

Žymiai išplatinta ties peteliais, neaukštu kakleliu, išplotu ir atlenktu į išorę 0,9 cm pločio pakraščiu. Aukštis – 6,5 cm, angos skersmuo – 4,5–2,6 cm, dugno skersmuo – 3,5–3,4 cm. Vazelės skersmuo ties peteliais – 6,9–7,0 cm. Kalta.

Datavimas ir kultūrinė priklausomybė: I–II a. po Kr., greičiausiai Italija; radimo vieta nežinoma; A. Snitkuvienė datavo II–I a. pr. Kr.

Šalt. ir lit.: [75].

Konservuota. MAD, inv. nr. 557/20, ED 79206, TD 2576.

LDM nuo 1943 m. 1958-02-04, aktas nr. 12.

Istorija:

Gali būti M. Tyszkiewicziaus dovana Raudondvario dvaro kolekcijai. Gali būti, kad vazelė buvo rasta M. Tyszkiewicziaus archeologinių tyrinėjimų Romos apylinkėse metu 1865–1876 m. 1907–1914 m. priklausė TNS, 1914–1940 m. – TPN, 1940–1943 m. balandžio 14 d. – Lietuvos mokslų akademijos Istorijos instituto muziejaus rinkiniui, nuo 1943 m. balandžio mėnesio priklauso LDM.

TPN ANTIKINIO RINKINIO EKSPONATAI, PATEKĘ Į LDM

7. Masyvus bronzinis varpelis (tintinnabula)

Nežymiai į apačią platėjančio cilindro formos, su rankenėle. Varpelio korpusas puoštas trimis koncentrinėmis linijomis. Apatinėje varpelio dalyje yra dvi nevienodo 0,4–0,5 cm skersmens skylutės. Varpelio šerdis neišlikusi ir neišku, kaip ji galėjo būti pritvirtinta, nebent per apatines skylutes. Varpelio aukštis – 9,0 cm, rankenos skersmuo – 2,7–3,8 cm, varpelio skersmuo apačioje – 3,2 cm, viršuje – 2,8 cm. Lietas.

Datavimas ir kultūrinė priklausomybė: I a. pr. Kr. – III a. po Kr. I pusė, Romos imperija arba jos provincijos; radimo vieta nežinoma, atsiradimo TPN aplinkybės nežinomos.

Panašios formos bronziniai varpeliai buvo paplitę tiek pačioje Romos imperijoje, tiek jos provincijose. Bronziniai varpeliai (*tintinnabula*) randami ir nemažose Barbaricum teritorijose, taip pat ir vakarų baltų žemėse (Sembos pusiasalis ir Mozūrų ežeryno regionas). Varpeliai dažniausiai priklauso ankstyvajam romėniškajam periodui. Iš vakarų baltų arealo žinomi 6 bronziniai cilindro ir

piramidės formos varpeliai. Masyvūs varpeliai gali priklausyti žirgų kapams [76]. Bronzinių piramidės formos varpelių su puošnia kiauraraščiu dekoruota emalio juosta, importuotų iš Romos provincijų, rasta ir Lietuvoje (Žadavainiai, Utenos r.), jie datuojami IV–V a. I puse (periodai C3-D) [77].

Šalt.: [78].

Konservuota. MAD, inv. nr. I 557/16, ED 79209, TD 2580.

LDM nuo 1943 m. 1958-02-04, aktas nr. 12.

8. Romėniškas padėklas ar negilus dubuo

Indo skersmuo – 27,0–28,8 cm, gylis – 5,5–6 cm. Kaltas iš skardos lakšto. Deformuotas, įskilęs, keliose vietose skylėtas.

Datavimas ir kultūrinė priklausomybė: I a. pr. Kr. – III a. po Kr.; radimo vieta nežinoma, atsiradimo TPN aplinkybės nežinomos.

Šalt.: [79].

Konservuotas. MAD, inv. nr. I 557/15, Ap 78443, TD 2589.

LDM nuo 1943 m. 1958-02-04, aktas nr. 12.

Istorija:

1958 m. LDM aprašant šį dubenį jis pažymėtas „Antk“.

9. Bronzinis koštuvas

Rankena užsibaigia dailia gulgės galvute. Gulgė be akių, plačiu, netaisyklingo apskritimo formos snapu. Koštuvas iškaltas iš vieno metalo gabalo kartu su rankena. Koštuvas turi įgilinimą, kuriame šešiomis koncentrinėmis eilėmis iškaltos nedidelės skylutės, viena nedidelė skylutė žymi koštuvo centrą. Koštuvo skersmuo – 12,8 cm, rankenos ilgis – 14,5 cm, plotas – 1,8x1,5x2,4 cm. Kaltas, skylutės gręžtos. Viena sieto pakraštyje išlūžusi nedidelė sieto dalis, praradimas yra 2,2x 0,5–0,8 cm dydžio.

Datavimas ir kultūrinė priklausomybė: I–III a. po Kr. I pusė, pagamintas Italijoje arba vakarinėse Romos imperijos provincijose; radimo vieta nežinoma, atsiradimo TPN aplinkybės nežinomos.

Bronziniai Romoje ir jos provincijose pagaminti indai Barbaricum teritorijoje pasirodė su pirmaisiais atvežtiniais daiktais. Skandinavijoje ir Jutlandijos pusiasalyje bei Danijos salose bronziniai koštuvai, situlos, taurės, dubenys, samčiai, šaukštai ir kiti metaliniai importiniai indai randami su I–III a. po Kr. I pusės medžiaga. Vakarų baltų areale žinomas vienas panašus bronzinis koštuvas iš Sembos pusiasalio, Pavarovkos (buv. Karpėnai, Zelenogradsko r., Kaliningrado sr., Rusija). Nors koštuvo iš Pavarovkos kapinyno rankenos kitokios, bet jo sieto akutės taip pat išdėstytos koncentrinėmis eilėmis. Šis koštuvas priklauso 160 tipui pagal M. Eggerso sudarytą tipologiją, skiriamas I a. II pusei – II a. pab.

Šalt. ir lit.: [80].

Konservuota. MAD, inv. nr. 557/22, ED 79199, TD 2570/a.

LDM nuo 1943 m. 1958-02-04, aktas nr. 12.

10. Bronzinis koštuvas

Rankena užsibaigia dailia gulgės galvute su išraiškingomis akimis, plačiu snapu ir išlenktu kaklu. Kitas rankenos galas užsibaigia profiliuota palmetės pavidalo atauga, analogišką įrėžtą palmetės motyvą atkartoja apatinė rankenos dalis. Rankena prie koštuvo pritvirtinta trimis kniedėmis. Centrinė indo dalis turėjo būti įgilinta (išlūžusi). Koštuvo skersmuo – 12,5 cm, rankenos ilgis – 12,8 cm, plotas – 2,5x1,8x2,3 cm. Lieta, kalta, raižyta, gręžta. Išlūžimas rodytų, kad dirbinyje galėtų priklausyti degintiniam kapui.

Datavimas ir kultūrinė priklausomybė: I–III a. po Kr. I pusė, pagamintas Italijoje arba vakarinėse Romos imperijos provincijose; radimo vieta nežinoma, atsiradimo TPN aplinkybės nežinomos (žr. nr. 9).

Šalt. ir lit.: [81].

Konservuota. MAD, inv. nr. 557/22, ED 79200, TD 2570/b.

LDM nuo 1943 m. 1958-02-04, aktas nr. 12.



Kat. nr. 8. Romēnišķas padēklas ar negilus dubuo



Kat. nr. 9. Bronzinis koštuvas



Kat. nr. 10. Bronzinis koštuvas

11. Natūralaus dydžio ir pavidalo žmogaus rankos piršto dalis

Turėtų priklausyti didelei bronzinei skulptūrai. Pirštas palenktas. Išlikusio fragmento ilgis – 8,0 cm. Fragmentas. Lietas.

Datavimas ir kultūrinė priklausomybė: antika, romėniškasis periodas; radimo vieta nežinoma, atsiradimo TPN aplinkybės nežinomos.

Pietinėje Skandinavijoje, Jutlandijos pusiasalyje ir Elando saloje yra randama ne tik nedidelių bronzinių romėniškų skulptūrų ir jų dalių, bet ir kitų daiktų nuolaužų, kurios kaip metalo laužas buvo naudojamos vietinių dirbinių gamybai. Romėniškų dirbinių metalo laužu buvo ir prekiaujama [82].

Šalt.: [83].

Konservuota. MAD, inv. nr. I 557/16, ED 78438, TD 2584.

LDM nuo 1943 m. 1958-02-04, aktas nr. 12.

12. Nedidelės romėniškos taurės bronzinė rankena

Patį rankena yra trikampio formos, viename gale užlenkta į apačią ir sudaro nedidelę kabliuko pavidalo ataugą. Trikampės rankenos dalies pakraščiai puošti reljefiniais grioveliais, o centre – geometriniais bangėlės ir taškų ornamentais. Prie indo rankena buvo pritvirtinta palmetės formos plokštele ir trimis kniedėmis. Tokį patį palmetės formos motyvą atkartoja ir plokštelės viduje išraižytas motyvas. Palmetės dekoras papildytas geometriniais motyvais (apskritimais ir taškais). Rankenos apačioje yra išlikęs bronzinio skardinio indo fragmentas. Rankenos ilgis – 9,7 cm, plotas – 0,8x1,0x3,5 cm. Lieta, raižyta.

Datavimas ir kultūrinė priklausomybė: ankstyvasis romėniškasis periodas; radimo vieta nežinoma, atsiradimo TPN aplinkybės nežinomos.

Šalt.: [84].

Konservuota. MAD, inv. nr. I 557/16, ED 79211, TD 2582.

LDM nuo 1943 m. 1958-02-04, aktas nr. 12.

13. Bronzinė romėniškos verpstės detalė (smagratis)

Tai apskritas nedidelis ratukas, apskrito skersinio pjūvio, nežymiai storesnis vienoje pusėje. Romėniška verpstė būdavo sudaryta iš metalinio strypelio ir ant jo sumautų keleto tokių nedidelių smagračių. Tai galėtų būti vienas iš verpstės segmentų. Skersmuo – 0,7–1,5 cm, storis – 0,6–0,7 cm, svoris – 5 g. Lieta.

Datavimas ir kultūrinė priklausomybė: I–II a. po Kr.; radimo vieta nežinoma, atsiradimo TPN aplinkybės nežinomos.

Iš antikinių ir romėniškojo periodo vidurio Europos atvežtinių daiktų, randamų turtinguose moterų palaidojimuose, žinomos ir nedidelės verpstės (bastoncello). Šios verpstės sudarytos iš geležinio, bronzinio, sidabrinio, kaulinio ar medinio iki 20 cm ilgio strypelio ir keliolikos ant jo užmautų stiklinių, įvairių pusbrangių akmenų, gintarinių ir nedidelių metalinių ratukų, primenančių karolius. Tokios verpstės randamos Vengrijos, Slovėnijos, Lenkijos turtingų I a. po Kr. moterų palaidojimuose [85].

Šalt.: [86].

Konservuota. MAD, inv. nr. I 557/16, ED 78453, TD 2598.

LDM nuo 1943 m. 1958-02-04, aktas nr. 12.

14. Bronzinė romėniškos verpstės detalė (smagratis)

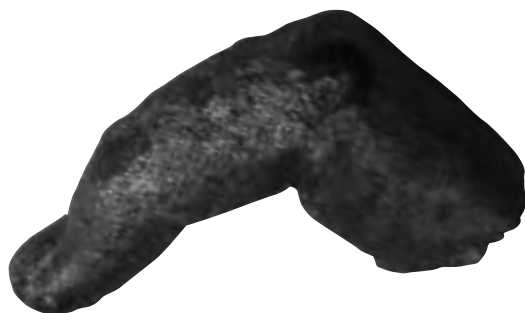
Tai apskritas nedidelis ratukas, žemo dvigubo nupjauto kūgio formos. Romėniška verpstė būdavo sudaryta iš metalinio strypelio ir ant jo sumautų keleto tokių nedidelių smagračių. Tai galėtų būti vienas iš verpstės segmentų. Skersmuo – 1,9 cm, skylutės skersmuo – 0,5 cm, svoris – 11 g. Lieta.

Datavimas ir kultūrinė priklausomybė: I–II a. po Kr.; radimo vieta nežinoma, atsiradimo TPN aplinkybės nežinomos (žr. nr. 13).

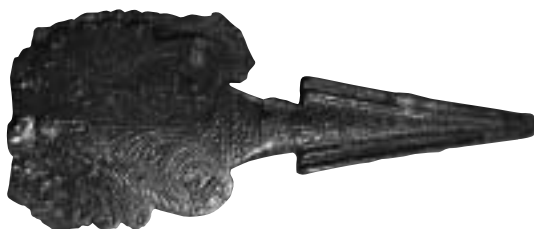
Šalt.: [87].

Konservuota. MAD, inv. nr. I 557/16, ED 78454, TD 2599.

LDM nuo 1943 m. 1958-02-04, aktas nr. 12.



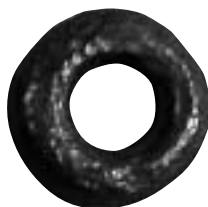
Kat. nr. 11. Natūralaus dydžio ir pavidalo žmogaus rankos piršto dalis (metalo laužas)



Kat. nr. 12. Nedidelės romėniškos taurės bronzinė rankena



Kat. nr. 13



Kat. nr. 14

Bronzinių romėniškų verpsčių detalės (smagračiai)

15. Bronzinio romėniško dubens rankena

Rankena yra ovali, vienoje pusėje masyvesnė, kitoje – siaurėjančia, keturkampio suapvalintais galais formos. Rankenos galus jungia pusapvalė „movelė“. Rankenos dydis – 6,5x4,9 cm, movelės ilgis – 2,9 cm, plotas – 0,8x1,2x1,3 cm. Lieta, kalta.

Datavimas ir kultūrinė priklausomybė: ankstyvasis romėniškasis laikotarpis; radimo vieta nežinoma, atsiradimo TPN aplinkybės nežinomos.

Atvežtinių bronzinių indų su panašiomis rankenomis randama pietų Skandinavijoje, Jutlandijos pusiasalyje, Gotlando saloje [88].

Šalt.: [89].

Konservuota. MAD, inv. nr. 557/16, ED 78442, TD 2588.

LDM nuo 1943 m. 1958-02-04, aktas nr. 12.

VIDURIO EUROPOS IR RYTŲ BALTIJOS JŪROS REGIONO BRONZOS AMŽIAUS TPN RINKINIO EKSPONATAI, PATEKĘ Į LDM

16. Bronzinio smeigtuko vinies pavidalo galvutė dalis

Dalis smeigtuko smeigiamosios dalies (adatos) nulūžusi. Išlikusios dalies ilgis – 8,2 cm, galvutės skersmuo – 1,0 cm, adatos skersmuo – 0,3–0,4 cm. Galvutė apskrita, viršus nežymiai iškilus.

Lieta.

Datavimas ir kultūrinė priklausomybė: senojo bronzos amžius pabaiga, 1200–1000 m. pr. Kr.; radimo vieta nežinoma, atsiradimo TPN aplinkybės nežinomos.

Panašių smeigtukų randama vidurio Europos bronzos amžiaus kultūrų areale (gali būti vėlyvoji Otomani-Füzesabony kultūra) [90], Sembos pusiasalyje (Rantau pilkapynas, dabar Zaostrovje, Zelinogradsko r., Kaliningrado sr.) [91].

Šalt.: [92].

Konservuota. MAD, inv. nr. I 557/16, ED 78445, TD 2591.

LDM nuo 1943 m. 1958-02-04, aktas nr. 12.

17. Bronzinio smeigtuko vinies pavidalo galvutė dalis

Dalis smeigtuko smeigiamosios dalies (adatos) nulūžusi. Išlikusios dalies ilgis – 7,5 cm, galvutės skersmuo – 0,7 cm, adatos skersmuo – 0,3–0,4 cm. Galvutė apskrita, lėšio formos skersinio pjūvio. Lieta.

Datavimas ir kultūrinė priklausomybė: senojo bronzos amžius pabaiga, 1200–1000 m. pr. Kr.; radimo vieta nežinoma, atsiradimo TPN aplinkybės nežinomos (žr. nr. 16).

Šalt.: [93].

Konservuota. MAD, inv. nr. I 557/16, ED 78446, TD 2592.

LDM nuo 1943 m. 1958-02-04, aktas nr. 12.

18. Bronzinis Nortikėnų tipo kirvis

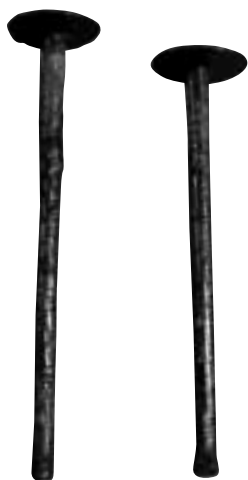
Nortikėnų tipo kirvis (pavadinimas pagal radimvietę buv. Norkitten (Narkyčiai) Insterburgo apskrityje, dabar Meždurečje, Černiachovskio r., Kaliningrado sr.) arba pentinis kovos kirvis, ankstyvojo tipo, skiriamas vakarų grupei. Abi kirvio pusės nuo koto skylės iki penties ir nuo skylės iki ašmenų turi po tris išilginius lygiagrečius griovelius. Kirvio ilgis – 17,5 cm, ašmenų plotis – 3,6 cm, plotis per koto skylę – 1,5 cm, skylės skersmuo – 1,8 cm. Pentis yra nedidelė, nežymiai išplatinta, jos dydis – 2,3x1,1 cm. Lieta, liejimo siūlės užgludintos. Kirvio ašmenys darbo žymių neturi. Patina lygi, beveik juodos spalvos, vietomis nutrupėjusi.

Datavimas ir kultūrinė priklausomybė: 1500–1300 m. pr. Kr.; radimo vieta nežinoma, atsiradimo TPN aplinkybės nežinomos.

Nortikėnų tipo kirviai yra būdingi rytų Baltijos jūros regiono bronziniai dirbiniai, perimti iš Lužitėnų kultūros, skiriami kovos kirviams, kartais dar vadinamiems baltiškaisiais kovos



Kat. nr. 15. Bronzinio romėniško dubens rankena



Kat. nr. 16

Kat. nr. 17

Bronziniai smeigtukai su vinies pavidalo galvute

kirviais [94]. Tai, kad šio tipo kirvių randama vidurio Skandinavijoje, rodo Baltijos jūros regiono ir skandinavų mainų egzistavimą jau senojo bronzos amžiaus I pusėje.

Šalt.: [95].

Nekonservuotas. MAD, inv. nr. 557/37, ED 79197, TD 2532.

LDM nuo 1943 m. 1958-02-04, aktas nr. 12.

TPN BRONZOS AMŽIAUS PABAIGOS – ANKSTYVOJO GELEŽIES AMŽIAUS RINKINIO EKSPONATAI, PATEKĘ Į LDM

19. Bronzinio indo rankena (situla, cista, amfora?)

Rankena masyvi, pusapvalė, vienoje pusėje profiliuotu paviršiumi. Prie pagrindo (indo?) tvirtinta kniedėmis. Vienoje rankenos dalyje išlikusi ovalo formos plokštelė, kuri puošė indą ir maskavo tvirtinimą. Plokštelė rankenos apačioje dekoruota vyro galva (kauke) ir nedidele kūno dalimi, pagal vaizdavimo manierą primenančia vėlyvojo Halštato (periodai C-D, 700–500 m. pr. Kr.) ar ankstyvojo La Tenos laikotarpio (400 m. pr. Kr.) keltų meno pavyzdžius. Vyras apskritu veidu, „išsprogsiomis“ akimis, apskrita burna, trumpais plaukais ir smailiomis ilgomis ausimis. Be to, įspūdis toks, kad vyras yra ir su šalmu, kurį puošia ilgi sparnai. Ši sparnuota vyro galva yra raižyta, įkomponuota nedideleje trikampėje erdvėje, kurios pakraščiuose galima įžvelgti geometrinio ornamanto pėdsakų. Vaizdavimo maniera vyro galva (kaukė) primena keltų dievą Janą. Rankenos plotis ties tvirtinimu – 11 cm, plokštelės ilgis – 10,5 cm, plotis – 7,3–5,0 cm. Lieta, kalta, raižyta. Plokštelės pakraščiai vietomis pažeisti, ji įskilusi.

Datavimas ir kultūrinė priklausomybė: VI–IV a. pr. Kr., vėlyvoji Halštato – ankstyvoji La Tenos keltų kultūra, vyro galva skirtina keltų dievo Jano atvaizdai [96]; radimo vieta nežinoma, atsiradimo TPN aplinkybės nežinomos.

Šalt.: [97].

Konservuota. MAD, inv. nr. I 557/16, ED 79210, TD 2581.

LDM nuo 1943 m. 1958-02-04, aktas nr. 12.

20. Bronzinė įvijinė plokščia segė, skiriama akinių segių tipui (šiuo metu yra PGM).

Šio tipo segės vadinamos akinėmis dėl panašumo į akinius. Segė sudaryta iš dviejų koncentriškai sukurtų apskritimų (po 13 apvijų), tarp kurių yra aštuoniukės formos jungiamasis perėjimas. Segė susukta iš vieno apskrito skersinio pjūvio 0,3–0,4 cm skersmens vielos gabalo. Viela yra kalta, todėl nevisai vienodo ir apskrito skersmens. Užsegimas galėjo būti geležinis, neišlikęs. Vienoje segės dalių yra išlikę geležies liekanų. Segės ilgis – 17 cm, skersmuo – 8,3–8,0 cm.

Datavimas ir kultūrinė priklausomybė: tokios segės pietinėje Europoje atsirado 800–600 m. pr. Kr.; vidurio Europoje tokios segės buvo paplitusios iki ankstyvojo geležies amžiaus pradžios 550–500 m. pr. Kr.; pietryčių Baltijos jūros regione tokios segės randamos iki 100 m. pr. Kr.; radimo vieta nežinoma, atsiradimo TPN aplinkybės nežinomos.

Šios segės kilusios iš šiaurinės Italijos, žinomos Graikijoje [98]. Lietuvai ir visam rytų Baltijos jūros regionui šis segių tipas nebūdingas. Šio tipo segės 500–400 m. pr. Kr. buvo gana paplitusios Pomeranijoje [99]. Artimiausia analogija muziejuje saugomai segei yra iš Krasnołėkos (Elblągo vaivadija, buv. Schönwiese, Marienburgo apskritis) I lobio, datuojamo 450–100 m. pr. Kr. [100]. Rytų Prūsijoje iki pastarųjų metų nežinoma vienintelė šio tipo segė, rasta minėtame lobyje.

Šalt.: [101].

Konservuota, rest. prot. 36/3148. MAD, inv. nr. 557/16, ED 79207, TD 2577.

LDM nuo 1943 m. 1958-02-04, aktas nr. 12.

Istorija:

LDM eksponatų priėmimo akte aprašyta kaip „fibula bronzowa okularowa z wczesnego okr. żelaza z Włoch“ [102]. 1961 m. LDM Taikomosios dailės skyriaus inventarinėje knygoje segė aprašyta taip: „iš dviejų susuktų į apskritimą vielų, viduryje iškilimas“. Segės LDM Taikomosios dailės



a)



b)

Kat. nr. 18. Bronzinis Nortikėnų tipo kirvis



Kat. nr. 19. Bronzinio indo rankena (situla, cista, amfora?)

skyruije šiuo metu nėra, jos nerasta 1972 m. ir 1984 m. tikrinant eksponatus. Prie segės yra priešašas: „segės nėra, galbūt ji yra Palangoje“. 1991 m. ši segė yra priskirta Nikėlų (Šilutės r.) kapinynui, neteisingai pavadinta antsmilkiniu (ED 167616, Ap 23307, PGa:1:69).

BRONZINIAI TPN RINKINIO EKSPONATAI, PATEKĘ Į LDM (chronologija ir kultūrinė priklausomybė neaiški)

21. Bronzinio indo rankena (situla, cista ar kt.)

Rankena masyvi, pusapvalė, vienoje pusėje profiliuotu paviršiumi. Prie indo pagrindo buvo pritvirtinta kniedėmis, kurias dengia nedidelės tik 2,3–2,5 cm skersmens rankenos išplatėjimo plokštelės. Rankenos plotis ties tvirtinimu – 9,2 cm. Lieta, kalta.

Datavimas ir kultūrinė priklausomybė: ankstyvasis romėniškasis periodas (?); radimo vieta nežinoma, atsiradimo TPN aplinkybės nežinomos.

Šalt.: [103].

Konservuota. MAD, inv. nr. 557/16, Ap 78437, TD 2583.

LDM nuo 1943 m. 1958-02-04, aktas nr. 12.

22. Bronzinio indo rankena (situla, cista ar kt.)

Viršutinis ir apatinis rankenos galai ir pats rankenos išlinkimas primena augalą. Abiejuose rankenos galuose yra po 0,5 cm skersmens skylutė, per kurias rankena buvo pritvirtinta prie indo. Rankenos ilgis – 7,5 cm. Lieta. Rankenos centrinėje dalyje yra nedidelis iškirtimas, matyt, imtas mėginys metalo analizei.

Datavimas ir kultūrinė priklausomybė: ankstyvasis romėniškasis periodas (?); radimo vieta nežinoma, atsiradimo TPN aplinkybės nežinomos.

Šalt.: [104].

Konservuota. MAD, inv. nr. 557/16, ED 78440, TD 2586.

LDM nuo 1943 m. 1958-02-04, aktas nr. 12.

23. Dvi bronzinės grandelės

Grandelės yra ryškus trikampio formos skersinio pjūvio, abi pusės ornamentuotos igilintais koncentriniais apskritimais. Abiejų grandelių skersmuo – 2,8–3,5–3,6 cm. Lietos.

Datavimas ir kultūrinė priklausomybė: gali būti romėniškų indų rankenos; radimo vieta nežinoma, atsiradimo TPN aplinkybės nežinomos.

Šalt.: [105].

Konservuota. MAD, inv. nr. I 557/16, ED 78450, 78451, TD 2596/a-b.

LDM nuo 1943 m. 1958-02-04, aktas nr. 12.

24. Masyvi bronzinė grandelė (gali būti romėniško dubens rankena)

Apskrito skersinio pjūvio. Skersmuo – 2,3–3,3 cm. Lieta.

Datavimas ir kultūrinė priklausomybė: I–III a. I pusė, radimo vieta nežinoma, atsiradimo TPN aplinkybės nežinomos.

Šalt.: [106].

Konservuota. MAD, inv. nr. I 557/16, ED 78452, TD 2597.

LDM nuo 1943 m. 1958-02-04, aktas nr. 12.

25. Masyvi bronzinė grandis

Dvigubo nupjauto kūgio formos, trikampio formos skersinio pjūvio. Skersmuo – 2,2–4,5 cm.

Datavimas ir kultūrinė priklausomybė: gali būti ankstyvasis romėniškasis laikotarpis; radimo vieta nežinoma, atsiradimo TPN aplinkybės nežinomos.

Šalt.: [107].

Konservuota. MAD, inv. nr. I 557/16, ED 79208, TD 2579.

LDM nuo 1943 m. 1958-02-04, aktas nr. 12.



Kat. nr. 21. Bronzinio indo rankena (situla, cista ar kt.)

Kat. nr. 22. Bronzinio indo rankena (situla, cista ar kt.)



1

2

Kat. nr. 23. Bronzinės grandelės



Kat. nr. 24. Masyvi bronzinė grandelė (gali būti romėniško dubens rankena)



Kat. nr. 25. Masyvi bronzinė grandis

26. Neaiškios paskirties bronzinio dirbinio fragmentas

Fragmentas atrodo taip, lyg būtų sulipusios dvi nedidelės pusapvalio skersinio pjūvio įvijinės apyrankės dalys. Fragmentas apsilydęs, galėjo priklausyti degintiniam kapui. Išlikusios dalies ilgis – 4,5–5,5 cm, kiekvienos detalės plotis – 0,7 cm, bendras fragmento plotis – 1,4 cm.

Datavimas ir kultūrinė priklausomybė: radimo vieta nežinoma, atsiradimo TPN aplinkybės nežinomos.

Šalt.: [108].

Konservuota. MAD, inv. nr. I 557/16, ED 78441, TD 2587.

LDM nuo 1943 m. 1958-02-04, aktas nr. 12.

PUNIOS PILIAKALNYJE RASTI DIRBINIAI (TPN rinkinyje nerasta, reikalingi išsamesni tyrinėjimai)

27. Durų kilpa, rasta Punios (Prienu r.) piliakalnyje

Atsitiktinis radinys. Władysława Zahorskiego, TPN numizmatikos, sfragistikos, religijos ir etnografijos skyriaus vedėjo, dovana. Ilgis – 32 cm, geležis. Kalta.

Datavimas: XVI–XVIII a. pr.; radimo aplinkybės nežinomos.

Ist. skyr. Inv. 485.

Šalt.: [109].

28. Durų spyna, rasta Punios (Prienu r.) piliakalnyje

Atsitiktinis radinys. W. Zahorskiego dovana. Geležis. Kalta.

Datavimas: XVI–XVIII a. pr.; radimo aplinkybės nežinomos.

Ist. skyr. Inv. 486.

Šalt.: [110].

29. Durų kilpa, rasta Punios (Prienu r.) piliakalnyje

Atsitiktinis radinys. W. Zahorskiego dovana. Ornamentuota geležis. Ilgis – 32 cm. Kalta.

Datavimas: XVI–XVIII a. pr.; radimo aplinkybės nežinomos.

Ist. skyr. Inv. 487.

Šalt.: [111].

30. Lango kilpa, rasta Punios (Prienu r.) piliakalnyje

Atsitiktinis radinys. W. Zahorskiego dovana. Ornamentuota geležis. Kalta.

Datavimas: XVI–XVIII a. pr.; radimo aplinkybės nežinomos.

Ist. skyr. Inv. 488.

Šalt.: [112].



Kat. nr. 26. Neaiškios paskirties bronzinio dirbinio fragmentas

**VILNIAUS SENAMIESTYJE RASTI RADINIAI
(TPN rinkinyje nerasta, reikalingi išsamesni tyrinėjimai)**

31. Durų kilpa, rasta Vilniuje, Pilies gatvėje

Ilgis – 47,5 cm. Geležis, kalta.
Atsiradimo TPN aplinkybės nežinomos.
Ist. skyr. Inv. 483.
Šalt.: [113].

32. Geležinė durų spynos dalis

Radimo vieta nenurodyta. Ilgis – 27,5 cm. Geležis, kalta.
Atsiradimo TPN aplinkybės nežinomos.
Datavimas: gali būti XVIII a.
Ist. skyr. Inv. 484.
Šalt.: [114].

33. Durų kilpos dalis

Radimo vieta nenurodyta. Ornamentuota geležis. Aukštis – 25,5 cm.
Atsiradimo TPN aplinkybės nežinomos.
Ist. skyr. Inv. 525.
Šalt.: [115].

**ARCHEOLOGINIAI RADINIAI IŠ VILNIAUS VALSTYBINIO DAILĖS
MUZIEJAUS RINKINIŲ, MINIMI LDM ARCHYVE
(nerasta, reikalingi išsamesni tyrinėjimai)**

34. Bronzinė apyrankė, rasta prie Aukštadvario (Trakų r.) (Wysokie dvor.; Horodzilovo st.) (?)

Skersmuo – 6,5 cm.
Eil. nr. 907. Inv. nr. C 154. Kaina 5 rubliai.
Šalt.: [116].

35. Žalvarinė juostinė apyrankė, rasta piliakalnyje (nenurodyta kokiame)

S. Veličkienės dovana. Skersmuo – 5–6 cm.
Eil. nr. 990. Inv. nr. nenurodytas. Įvertinta 8 rubliais.
Šalt.: [117].

Sutrumpinimai

BNW Rsp. – Biblioteka Narodowa w Warszawie, oddział rękopisów.

LDM – Lietuvos dailės muziejus, Vilnius.

LVIA – Lietuvos valstybės istorijos archyvas, Vilnius.

LDM PGM – Lietuvos dailės muziejaus padalinys Palangos gintaro muziejus, Palanga.

MAB – Lietuvos mokslų akademijos biblioteka, Rankraščių ir retų spaudinių skyrius, Vilnius.

TNS – Vilniaus mokslo ir meno draugija (Towarzystwo Przyjaciół nauki i sztuki w Wilnie).

TPN – Vilniaus mokslo bičiulių draugija (Towarzystwo Przyjaciół Nauk w Wilnie).

VMKČM FMDS – Nacionalinis M. K. Čiurlionio dailės muziejus, Fototekos ir muziejinės dokumentacijos skyrius, Kaunas.

Sprawozdanie za rok... – Sprawozdanie ze stanu T-wa Przyjaciół Nauk w roku..., Wilno.

VDKM – Vytauto Didžiojo kultūros muziejus, Kaunas.

PMA – Valstybinis Varšuvos archeologijos muziejus, Varšuva.

Nuorodos

1. N. Keršytė, *Lietuvos muziejai iki 1940 metų*, Vilnius, 2003.
2. Bronzinė figūrėlė „Šokantis lokys“ (ED 78444, TD 2590), bronzinė pelės figūrėlė (ED 78447, TD 2593), nedidelė bronzinė delfino figūrėlė (ED 78448, TD 2594). Šie eksponatai, nors ir buvo vienoje grupėje su gautais 1943 m., bet yra, matyt, XIX a. įvairių daiktų dalys. Pavyzdžiui, bronzinė pelė, gulinti ant apskrito pamato, gali būti rašalinės dangtelis.
3. **Материалы о состоянии музейных собраний общества 1909–1939**, LVIA, f. 1135, ap. 22, b. 48, l. 184–189.
4. Susirašinėjimas muziejaus veiklos klausimais (eksponatų apsaugos, priėmimo, perdavimo aktai ir kt.) 1943-01-07–1943-11-25, LDM, f. 2, ap. 1, b. 33, LDM, f. 2, l. 29.
5. A. Snitkuvienė, *Raudondvaris. Grafai Tiškevičiai ir jų palikimas*, Vilnius, 1998.
6. S. Kościalkowski, *Dokumenty Towarzystwa Pryjaciół Nauk w Wilnie zgromadzone przez Stanisława Kościalkowskiego*, Wilno, Biblioteka Narodowa, Warszawa, BNW Rsp. IV. 7679, b. XIII, mf. 56309; A. Snitkuvienė, *Raudondvaris...*, p. 76–77.
7. A. Snitkuvienė, *Raudondvaris...*, p. 76–77.
8. A. Snitkuvienė, *Raudondvaris...*, p. 76–77; A. Bliujienė, *Lietuvos dailės muziejaus Palangos gintaro muziejaus archeologinio rinkinio katalogas. I dalis*, LDM, 2003 m. byla be inventorinio numerio; A. Bliujienė, „Kai kurie gintariniai dirbiniai senuosiuose muziejų rinkiniuose“, *Kultūrologija* 11, Vilnius, 2004, p. 205–208.
9. Vilniaus mokslo ir meno muziejui paaugotų ir įsigytų eksponatų inventoriūs 1907–1909 m. (rusų kalba), MAB, f. 151–312, l. 1; Sprawozdanie ze stanu Towarzystwa Przyjaciół Nauk w Wilnie w roku 1910, Wilno, 1911, s. 19.
10. Vilniaus mokslo ir meno draugijos muziejaus aukotojų knyga 1907–1913 m. (rusų kalba), MAB, f. 151–331; Vilniaus mokslo ir meno muziejaus paaugotų ir įsigytų eksponatų inventoriūs..., MAB, f. 151–312, l. 1–2.
11. Vilniaus mokslo ir meno muziejui paaugotų ir įsigytų eksponatų inventoriūs..., MAB, f. 151–312, l. 3.
12. **Материалы о состоянии...**, LVIA, f. 1135, ap. 22, b. 48, l. 188–189.
13. A. Snitkuvienė, *Raudondvaris...*, p. 78–83.
14. **Материалы о состоянии...**, LVIA, f. 1135, ap. 22, b. 48, l. 176; **Материалы об объединении общества с музеем науки и искусства. 1909–1914**, LVIA, f. 1135, ap. 22, b. 47, l. 1–17.
15. **Материалы об объединении общества с музеем науки и искусства...**, LVIA, f. 1135, ap. 22, b. 48, l. 175–178.
16. **Материалы о состоянии...**, LVIA, f. 1135, ap. 22, b. 48, l. 179.
17. *Ibid.*, l. 187–189.
18. *Ibid.*, l. 184–189.
19. *Ibid.*
20. *Litwa i Ruś. Miesięcznik poświęcony kulturze dziejom krajoznawstwu, ludonoznawstwu* (red. Jan Obst), Wilno, 1912, t. 1, z. 1, s. 1–6; Ed. Paegle, „Dažas dienas Vilņā“, *Latvijas Saule. Mākslas un senatnes mēnešraksts*, nrs. 53/54, Rīga, 1927, p. 588–593; N. Keršytė, *Lietuvos muziejai...*, 25 pav.
21. Vilniaus mokslo mylėtojų draugijos archeologinės kolekcijos inventoriūs (rusų kalba), LVIA, f. 1135, ap. 23, b. 251, l. 1–56.
22. *Ibid.*, l. 26.
23. *Ibid.*, l. 1–54.
24. *Ibid.*, l. 21–27.
25. A. Luchtanas, R. V. Sidrys, „Bronzos paplitimas rytiniame Pabaltijo regione iki Kristaus“, *Archaeologia Lituana*, t. 1, Vilnius, 1999, 4 pav., 1–2 priedai; Э. Григалавичене, „Древнейшие металлические изделия в Литве тысячелетия до II–I н. э.“, *Г. Григалавичене, А. Мерквявичюс, Древнейшие металлические изделия в Литве (II–I тысячелетия до н. э.)*, Вильнюс, 1980, с. 66–88.
26. **Общество любителей старины в Вильнюсе 1907–1929 г.**, LVIA, f. 1135, ap. 22, b. 13, l. 34;

- Księga protokołów T-wa Przyjaciół Nauk w Wilnie, 25VIII/7 VIII/7 1907 – 23 XI 1916, LVIA, f. 1135, ap. 22, b. 14.
27. V. Žilėnas, „Lietuvių kolekcininkai ir muziejnininkai. I. Antanas Zaborskis“, *Kultūros barai*, nr. 12, Vilnius, 1982, p. 55–56; P. Kulikauskas, G. Zabiela, *Lietuvos archeologijos istorija (iki 1945 m.)*, Vilnius, 1999, p. 179–180.
 28. J. Kowalski, „Materiały z cmentarzystwa w Poszuszwiu (LSRR) ze zbiorów państwowego muzeum archeologicznego w Warszawie“, *Wiadomości Archeologiczne*, t. XLVI, z. 1, Warszawa, 1981, s. 51.
 29. Vilniaus mokslo bičiulių draugijos 1907 m. veiklos ataskaita, LVIA, f. 1135, ap. 22, b. 12, l. 2–3.
 30. V. Žilėnas, „Lietuvių kolekcininkai ir muziejnininkai...“, p. 56.
 31. Ed. Paegle, „Dažas dienas Viļņā ...“, p. 592, tablica CXII: 1–13.
 32. Ibid, p. 592, tablica CXII: 14.
 33. W. Antoniewicz, „Posążki kaukaskie w Museum Towarzystwa Przyjaciół Nauk w Wilnie“, *Wiadomości Numizmatyczno-Archeologiczne*, t. XII, Rocznik 1928 i 1929, Kraków, 1930, s. 133; A. M. Tallgren, „A Bronze Statuette From Lithuania“, *Senatne un māksla*, t. II, Rīga, 1936, p. 63.
 34. Общество любителей старины в Вильне..., LVIA, f. 1135, ap. 22, b. 13, l. 11, 15–16; Sprawozdanie ze stanu T-twa Przyjaciół Nauk w Wilnie w roku 1909, Wilno, 1910, s. 9–10; W. Szukiewicz, „Działy archeologii przedhistorycznej oraz etnografii w Museum“, *Rocznik Towarzystwa Przyjaciół Nauk w Wilnie 1908*, Wilno, 1909, s. 130; G. Zabiela, „Vandalinas Šukevičius – akmens amžiaus gyvenviečių tyrinėtojas (150-ųjų metų sukakčiai pažymėti)“, *Lietuvos archeologija*, t. 23, Vilnius, 2002, p. 12–15.
 35. Общество любителей старины в Вильне..., LVIA, f. 1135, ap. 22, b. 13, l. 16.
 36. Ibid.
 37. Ibid, l. 17.
 38. P. Kulikauskas, G. Zabiela, *Lietuvos archeologijos istorija...*, p. 133–138.
 39. Ed. Paegle, „Ārzemju muzejos“, *Latvijas Saule. Mākslas un senatnes mēnešraksts*, nrs. 55–56, Rīga, 1927, p. 611.
 40. Muziejinių eksponatų, paaukotų Vilniaus mokslių bičiulių draugijai, aktai (1907–1916), LVIA, f. 1135, ap. 22, b. 14, l. 24.
 41. W. Szukiewicz, „Skład chemiczny bronzów przedhistorycznych znalezionych na Litwie i Rusi Litewskiej“, *Rocznik Towarzystwa Przyjaciół Nauk w Wilnie 1911–1914*, Wilno, 1914, s. 31–31.
 42. „Przedmioty bronzowe, znalezione nad Niemnem i Merezczanką“, *Światowit*, t. 1, Warszawa, 1899, s. 71–75.
 43. *Lietuvos TSR archeologijos atlasas*, t. 3, Vilnius, 1977, p. 72, 78; P. Kulikauskas, G. Zabiela, *Lietuvos archeologijos istorija...*, p. 177–178.
 44. *Lietuvos TSR archeologijos atlasas...*, p. 78.
 45. Ed. Paegle, „Dažas dienas Viļņā...“, p. 591.
 46. *Lietuvos TSR archeologijos atlasas...*, p. 78; P. Kulikauskas, G. Zabiela, *Lietuvos archeologijos istorija...*, p. 110, 177–178.
 47. **Материалы о состоянии...**, LVIA, f. 1135, ap. 22, b. 48, l. 493–496.
 48. M. E. Brensztein, „Cmentarzystwo „Gargzdi kalnas“ i „Szyluks“ we wsi Judsodzie i parafii Telszewskiej na Zmudzi“, *Materiały antropologiczne – archeologiczne i etnograficzne*, t. 5, Warszawa, 1901, s. 31–35.
 49. Ed. Paegle, „Ārzemju muzejos...“, p. 612.
 50. *Lietuvos TSR archeologijos atlasas...*, p. 48; P. Kulikauskas, G. Zabiela, *Lietuvos archeologijos istorija...*, p. 141–143.
 51. **Материалы о состоянии...**, LVIA, f. 1135, ap. 22, b. 48, l. 49.
 52. Vilniaus muziejaus bičiulių draugijos archeologinės kolekcijos katalogas (b/d), LVIA, f. 1135, ap. 22, b. 279, l. 12–13.
 53. Ataskaitos apie Vilniaus mokslo mylėtojų draugijos būklę, LVIA, f. 1135, ap. 23, b. 251, l. 13.
 54. Sprawozdanie ze stanu T-twa Przyjaciół Nauk w Wilnie w roku 1912, Wilno, 1913, s. 11.
 55. Sprawozdanie ze stanu T-twa Przyjaciół Nauk w Wilnie w roku 1912, p. 9.
 56. LVIA, f. 1135, ap. 22, b. 14, l. 55–56, 58.
 57. Ed. Paegle, „Dažas dienas Viļņā...“, p. 591; Ed. Paegle, „Ārzemju muzejos...“, p. 612.
 58. A. Snitkuvienė, *Raudondvaris...*, p. 96; N. Keršytė, *Lietuvos muziejai...*, p. 90.
 59. LVIA, f. 1135, ap. 22, b. 14, l. 46–47, protokolais 117; Sprawozdanie ze stanu T-twa Przyjaciół Nauk w Wilnie w roku 1910, Wilno, 1911, p. 9, 12.
 60. LVIA, f. 1135, ap. 22, b. 14, l. 46–47, protokolais nr. 117.
 61. LVIA, f. 1135, ap. 22, b. 13, l. 15.
 62. A. Bliujienė, „Kai kurie gintariniai dirbiniai...“, p. 208–213.
 63. Dokumentai (dovanavimo aktai, eksponatų sąrašai, susirašinėjimo dokumentai) apie Vilniaus mokslo bičiulių draugijos muziejinių rinkinių būklę (1909–1939), LVIA, f. 1135, ap. 22, b. 48, l. 201.
 64. Общество любителей старины в Вильнюсе. Отчет о деятельности общества за 1907 г., LVIA, f. 1135, ap. 22, b. 11, l. 22; Draugijai paaukotų žemės sklypų, piniginių sumų dova-

- nojimo aktai, paveldėjimo ir kiti dokumentai (1907–1938), LVIA, f. 1135, ap. 22, b. 16, l. 18.
65. R. Volkaitė-Kulikauskienė, *Punios piliakalnis*, Vilnius, 1974, p. 3–7.
66. *Ibid.*, p. 9–10.
67. *Ibid.*, p. 76–77.
68. Vilniaus valstybinio dailės muziejaus Taikomosios dailės skyriuje saugomų LTSR mokslų akademijos depozitų inventorinis žiniaraštis 1949-01-01–1950-12-31, LDM, f. 1, ap. 1, b. 135, l. 8; Muziejaus rūsiuose sukrautų eksponatų sąrašai 1943 m., LDM, f. 1, ap. 1, b. 973, l. 9; Lietuvos mokslo akademijos deponuotų Vilniaus dailės muziejaus muzealijų, saugomų VDM Istorijos skyriuje, sąrašas 1943 m., LDM, f. 1, ap. 1, b. 974, l. 41; Lietuvos mokslo akademijos depozitų Vilniaus dailės muziejaus muzealijų, laikomų to paties muziejaus Istorijos skyriuje, sąrašas. Numeracijos raidė „I“ 1944-05-25, LDM, f. 1, ap. 1, b. 975, l. 43; LDM, f. 2, ap. 1, b. 33, l. 29; 1876 m. balandžio 23 d. Raudondvario rūmų inventoriaus knyga, VMKČM FMDS, M-4-1-3, nr. 165; LVIA, f. 1135, ap. 22, b. 48, lap. 188; BNW Rsp. IV. 7679, b. XIII, mf. 56309.
69. LDM, f. 1, ap. 1, b. 135, l. 8; LDM, f. 1, ap. 1, b. 973, l. 9; LDM, f. 1, ap. 1, b. 974, l. 41; LDM, f. 1, ap. 1, b. 975, l. 43; LDM, f. 2, ap. 1, b. 33, l. 29; gali būti paminėtas: LVIA, f. 1135, ap. 22, b. 48, l. 188.
70. LDM, f. 1, ap. 1, b. 135, l. 8; LDM, f. 1, ap. 1, b. 973, l. 9; LDM, f. 1, ap. 1, b. 974, l. 41; LDM, f. 1, ap. 1, b. 975, l. 43; LVIA, f. 1135, ap. 22, b. 48, lap. 188.
71. LDM, f. 1, ap. 1, b. 135, l. 8; LDM, f. 1, ap. b. 973, l. 9; LDM, f. 1, ap. 1, b. 975, l. 43, poz. 557; LDM, f. 1, ap. 1, b. 974, l. 41; Lietuvos TSR dailės Vilniaus valstybinio dailės muziejaus eksponatų sąrašai, LDM, f. 2, ap. 1, b. 31, l. 8; VMKČM FMDS, M-4-1-3, l. 36, nr. 191; gali būti paminėta kaip bronzinė Jupiterio skulptūrėlė su žaibo lazda rankoje: LVIA, f. 1135, ap. 23, b. 251, l. 26; *Roman Reflections in Scandinavia*, Roma, 1996, p. 197–199, plate XXX: 627; A. Snitkuvienė, *Raudondvaris...*, p. 84, poz. 24.
72. LDM, f. 1, ap. 1, b. 135, l. 8; LDM, f. 1, ap. b. 973, lap. 9; LDM, f. 1, ap. 1, b. 975, lap. 43; LDM, f. 1, ap. 1, b. 974, lap. 41, poz. 557, 6 dėžė rūšys, 1944–1947 m.; VMKČM FMDS, M-4-1-3, l. 30, poz. 25; A. Snitkuvienė, *Raudondvaris...*, p. 84, poz. 25.
73. LDM, f. 1, ap. 1, b. 135, l. 8; LDM, f. 1, ap. b. 973, l. 9; LDM, f. 1, ap. 1, b. 975, lap. 43; LDM, f. 1, ap. 1, b. 974, lap. 41; LDM, f. 2, ap. 1, b. 31, l. 8; VMKČM FMDS, M-4-1-3, l. 36, nr. 167; A. Snitkuvienė, *Raudondvaris...*, p. 84, poz. 30.
74. LDM, f. 1, ap. 1, b. 135, l. 9; LDM, f. 1, ap. b. 973, l. 9; LDM, f. 1, ap. b. 974, l. 41; LDM, f. 1, ap. 1, b. 975, l. 43; LDM, f. 2, ap. 1, b. 33, l. 29; VMKČM FMDS, M-4-1-3, l. Ne. 158, kat. nr. 31; A. Snitkuvienė, *Raudondvaris...*, p. 88, poz. 31.
75. LDM, f. 1, ap. 1, b. 135, l. 9; LDM, f. 1, ap. b. 973, l. 9; LDM, f. 1, ap. b. 974, l. 41; LDM, f. 1, ap. 1, b. 975, l. 43; LDM, f. 2, ap. 1, b. 33, l. 30; A. Snitkuvienė, *Raudondvaris...*, p. 88, poz. 32.
76. W. Nowakowski, „Rzmyskie importy przemysłowe na terytorium zachodniobałtyjskiego kręgu kulturowego“, *Archeologia*, 1983, t. XXXIV, Warszawa, s. 85–88, ryc. 10, tabl. III: 8; W. Nowakowski, „Od Galindai do Galinditae. Z badań nad pradziejami bałtyjskiego ludu z Pojezieria Mazurskiego“, *Barbaricum*, t. 4, Warszawa, 1995, s. 63–65, tablica XIX: 1–4.
77. M. Michelbertas, *Corpus der römischen Funde im europäischen Barbaricum Litauen*, Vilnius, 2003, S. 58, Tafel 10.
78. LDM, f. 1, ap. 1, b. 135, l. 8; LDM, f. 1, ap. b. 973, l. 9; LDM, f. 1, ap. 1, b. 974, l. 41; LDM, f. 1, ap. 1, b. 975, l. 43; LDM, f. 2, ap. 1, b. 33, l. 29.
79. LDM, f. 1, ap. 1, b. 135, l. 8, įvardytas kaip „antikinis bliūdas“; LDM, f. 1, ap. b. 973, l. 9; LDM, f. 1, ap. b. 974, l. 41; LDM, f. 1, ap. 1, b. 975, l. 43; *Roman Reflections in Scandinavia...*, p. 97.
80. LDM, f. 2, ap. 1, b. 33, l. 29; LDM, f. 1, ap. 1, b. 135, l. 9; LDM, f. 1, ap. b. 973, l. 9; LDM, f. 1, b. 974, l. 41; LDM, f. 1, ap. 1, b. 975, l. 43; W. Nowakowski, „Rzmyskie importy przemysłowe na terytorium zachodniobałtyjskiego...“, s. 89, tablica III: 1; U. Lund Hansen, „Trade and contact between Scandinavia and Roman Empire in the first to fourth centuries A. D.“, *Roman Reflections in Scandinavia...*, p. 101–103, 156–157.
81. LDM, f. 2, ap. 1, b. 33, l. 29; LDM, f. 1, ap. 1, b. 135, l. 9; LDM, f. 1, ap. 1, b. 973, l. 9; LDM, f. 1, b. 974, l. 41; LDM, f. 1, ap. 1, b. 975, l. 43; W. Nowakowski, „Rzmyskie importy przemysłowe na terytorium zachodniobałtyjskiego...“, s. 89, tablica III: 1; U. Lund Hansen, „Trade and contact between Scandinavia and Roman Empire...“, *Roman Reflections in Scandinavia...*, p. 156–157.
83. LDM, f. 1, ap. b. 973, l. 9; LDM, f. 1, ap. 1, b. 974, l. 41; LDM, f. 1, ap. 1, b. 975, l. 43.
84. LDM, f. 1, ap. 1, b. 135, l. 8; LDM, f. 1, ap. 1, b. 973, l. 9; LDM, f. 1, ap. 1, b. 974, l. 41; LDM, f. 1, ap. 1, b. 975, l. 43; *Roman Reflections in Scandinavia...*, p. 91–92.

85. J. Wielowiejski, „Zagadnienie przesłic z czasów Cesarstwa Rzymskiego“, *Archeologia*, t. XLIV, Warszawa, 1993, s. 70–75.
86. LDM, f. 1, ap. 1, b. 135, l. 8; LDM, f. 1, ap. 1, b. 974, l. 41; LDM, f. 1, ap. 1, b. 975, l. 43.
87. LDM, f. 1, ap. 1, b. 973, l. 9; LDM, f. 1, ap. 1, b. 974, l. 41; LDM, f. 1, ap. 1, b. 975, l. 43; LDM, f. 2, ap. 1, b. 33, l. 29.
88. *Roman Reflections in Scandinavia...*, p. 92–93.
89. LDM, f. 1, ap. 1, b. 135, l. 8; LDM, f. 1, ap. 1, b. 973, l. 9; LDM, f. 1, ap. 1, b. 974, l. 41; LDM, f. 1, ap. 1, b. 975, l. 43.
90. D. Gašaj, „Fortified Settlements and their Ecomic Life“, *Between Mycenae and the Baltic Sea. The Otomani – Füzesabony Culture*, Krosno-Warszawa, 2002, p. 39, fot. 33, 94.
91. E. Šturms, „Die ältere Bronzezeit im Ostbaltikum“, *Vorgeschichtliche Forschungen*, H. 10, Berlin, Leipzig, 1936, Abb. 17:c; E. Grigalavičienė, *Žalvario ir ankstyvasis geležies amžius Lietuvoje*, Vilnius, 1995, p. 165.
92. LDM, f. 1, ap. 1, b. 135, l. 8; LDM, f. 1, ap. 1, b. 973, l. 9; LDM, f. 1, ap. 1, b. 974, l. 41; LDM, f. 1, ap. 1, b. 975, l. 43; LDM, f. 2, ap. 1, b. 33, l. 33.
93. Ibid.
94. E. Grigalavičienė, *Žalvario ir ankstyvasis geležies amžius...*, 152–155, pav. 87: 3–5.
95. LDM, f. 1, ap. 1, b. 135, l. 9; LDM, f. 1, ap. 1, b. 973, l. 10; LDM, f. 1, ap. 1, b. 974, l. 41; LDM, f. 1, ap. 1, b. 975, l. 43; gali būti, kad šis kirvis, kaip juodo akmeninio kirvio dalis, paminėtas 1943 m. perimant iš TPN, LDM, f. 2, ap. 1, b. 31, l. 9.
96. T. G. E. Powell, *Kelta*, Vilnius, 2002, p. 161–163, pav. 109–110, 113, 115–116.
97. LDM, f. 1, ap. 1, b. 135, l. 8; LDM, f. 1, ap. 1, b. 973, l. 9; LDM, f. 1, ap. 1, b. 974, l. 41; LDM, f. 1, ap. 1, b. 975, l. 43.
98. Z. Bukowski, „Tak zwany szlak bursztyowy z wczesnej epoki żelaza w międzyrzeczu Łaby i Wisły w świetle skarbów z importami i burszty-nem“, *Miscellanea archaeologica Thaddeo Malinwski dedicata*, Słupsk-Pzonoń, 1993, s. 75.
99. W. La Baume, „Die Ostdeutsche Spiralbrillenfibelp“, *Sitzungsberichte der Altertumsgesellschaft Prussia für die Vereinsjahre 1909–1922*, Heft 24, Königsberg, 1923, S. 105, Abb 1; M. J. Hoffmann, *Kultura i osadnictwo południowo-wschodniej strefy nadbałtyckiej w I tysiącleciu p. n. e.*, Olsztyn, 2000, s. 142.
100. W. La Baume, „Die Ostdeutsche Spiralbrillenfibelp...“, S. 105–109; E. Sprockhoff, „Jungbronzezeitliche Formenkreise an der unteren Oder und unteren Weichfelap“, *Blätter für deutsche Vorgeschichte*, Heft 2, Leipzig, 1931, S. 18, Abb. 34–35; M. J. Hoffmann, *Źródła do kultury i osadnictwa południowo-wschodniej strefy nadbałtyckiej w I tysiącleciu p. n. e.*, Olsztyn, 1999, s. 77, tablica CLIV: 7.
101. LDM, f. 1, ap. 1, b. 973, l. 9; LDM, f. 1, ap. 1, b. 974, l. 41; LDM, f. 1, ap. 1, b. 975, l. 43; LDM, f. 2, ap. 1, b. 33, l. 29.
102. LDM, f. 1, ap. 1, b. 973, l. 9.
103. LDM, f. 1, ap. 1, b. 135, l. 8; LDM, f. 1, ap. 1, b. 973, l. 9; LDM, f. 1, ap. 1, b. 974, l. 41; LDM, f. 1, ap. 1, b. 975, l. 43.
104. Ibid.
105. Ibid.
106. Ibid.
107. Ibid.
108. Ibid.
109. LDM, f. 1, ap. 1, b. 975, l. 37; LDM, f. 1, ap. 1, b. 974, l. 35.
110. Ibid.
111. Ibid.
112. Ibid.
113. LDM, f. 1, ap. 1, b. 974, l. 35, LDM, f. 1, ap. 1, b. 975, l. 37.
114. Ibid.
115. Ibid.
116. V. V. Dailės muziejaus Taikomosios dailės skyriaus eksponatų inventorizacinis žiniaraštis 1949-01-01, LDM, f. 1, ap. 1, b. 134, l. 41.
117. Ibid, l. 45.

Išnašos

- ¹ Aptariam tik metaliniai ir gintariniai Lietuvos dailės muziejaus Taikomosios dailės skyriuje saugomo archeologinio rinkinio eksponatai, kurie skiriami bronzos amžiui-antikai.
- ² Perdavimo aktas surašytas 1943-06-09 (LDM, f. 2, ap. 1, b. 33, l. 29).
- ³ Šiuo metu LDM yra saugoma 17 aliejinų lempelių (TDM 2464–2484).
- ⁴ Matyt, LDM TD skyriuje saugoma didžioji šio rinkinio dalis.
- ⁵ C. Reich, „Archäologie einer vorgeschichtlichen Sammlung. Die Bestände des ehemaligen Prussia-Museum im Berliner Museum für Vor- und Frühgeschichte“, *Archäologisches Nachrichtenblatt*, Band 8/1, Berlin, 2003, p. 14–23; G. Zabiela, „Vandalinas Šukevičius – akmens amžiaus gyvenviečių tyrinėtojas (150-ųjų metinių sukakčiai pažymėti)“, *Lietuvos archeologija*, t. 23, Vilnius, 2002, p. 12.
- ⁶ M. E. Brensztejninas savo archeologinį rinkinį TPN deponavo.
- ⁷ 1910 m. TPN protokolų knygoje yra nuorodų, kad sidabrinę apyrankę iš Kaukazo ir graikišką „buteliuką“ H. Szwanska TPN deponavo (LVIA, f. 1135, ap. 22, b. 15, l. 4, 9).

⁸ A. Zaborskio Pašušvio kapinyno kolekcijos dalis išliko ir saugoma LNM (AR 5:1–284). Vėliau Pašušvio kapinyną tyrinėjo Eduardas Volteris, Ignas Končius ir Petras Tarasienka (VDKM 715:1–71, 727, 1129:1–22, 1279–1281, 1860). Valstybiniame archeologijos muziejuje Varšuvoje yra dar apie 30 Pašušvio kapinyno radinių.

⁹ Kaip dovanojimo data minimi 1908 m. (N. Keršytė, *Lietuvos muziejai*, p. 90).

¹⁰ VDKM 1302 ir PMA (apie 10 radinių).

¹¹ Papuošalas, dekoruojantis galvos dangą. Kai

kurių tipų „zauznicos“ buvo veriamos į ausis. Tai baltams nebūdingas papuošalas.

¹² Dar vienas radinys pateko į VDKM 1358:1358 (*Lietuvos TSR archeologijos atlasas*, p. 112). Lietuvos nacionaliniame muziejuje yra išlikusi gintarinių karolių kolekcija, gauta iš TPN rinkinio (LNM AR 29:1–113). Nėra aišku, kur šie karoliai buvo rasti, bet, sprendžiant iš jų tipų, galima teigti, kad tai Lamatai būdingi dirbiniai. Visai įmanoma, jog tai yra A. A. G. Pliaterio rinkinio dalis.

¹³ Net pagal medžiagų grupes išvardyta tik dalis archeologinių radinių.

Archaeological Exhibits of the Lithuanian Art Museum Received from the History Institute of the Academy of Sciences in 1943

Audronė Bliujienė

The Applied Art Division of the Lithuanian Art Museum (LAD) keeps a group of archaeological exhibits whose initial circumstances of acquisition are vague or not clear at all. This article, therefore, is an attempt to establish on the basis of the survived archival material the places of the discovery of the collection under discussion, its chronology, cultural belonging, the circumstances of discovery as well as its belonging to the collections of different museums or those of private persons. Unfortunately, the intended aims have been only partly realized, hoping to find the lacking material in the future. The collection includes 27 bronze, 7 metal, one amber and one glass exhibits. Said exhibits entered the LAD collection by different ways. The major part of the collection was acquired from the Museum of the History Institute of the Lithuanian Academy of Sciences.

The collection found its way to the Museum of the History Institute of the Academy of Sciences from the Museum of the Vilnius Society of Science Friends (Towarzystwo Przyjaciół Nauk w Wilnie), functioning nearly until the end of 1940. Undoubtedly, part of this collection came to the Society of Science from the Museum of the Society of Science Friends in Vilnius.

The saucers witness that part of the collection kept in the LAM applied art archaeological collection came from the collection of Raudondvaris estate as the donation of Count Benedykt Jan Tyszkiewicz (1875–1953) to the Museum of the Society of Science.

On the basis of the typology and stylistics of the artifacts proper, part of the mentioned collection can be associated with the Hellenistic and antique heritage (Cat. No 1–15). However, it is the circumstances of the discovery of almost all of them, their belonging to various collections or the “journeys” of these artifacts as exhibits in museums that remain obscure. A small part of the collection according to its cultural belonging can be also attributed to the Bronze Age of the Baltic Sea (Cat. No 16–18). Two exhibits of the collection belong to the cultural heritage of Central Europe’s Hallstatt (800–400 B.C.) and La Ten (400 B.C.–25 AD) times (Cat. No 19–20). The cultural and chronological belonging of a certain part of the collection remains vague regardless of the fact that according to their certain features these exhibits could just as well belong to the heritage of the Roman period (cat. No 21–26). The last part of this archaeological LAM collection are the artifacts discovered in the fill-fort of Punia, in Vilnius and other sites of Lithuania (Cat. No 27–35). From the point of view of archaeology the most valuable in this collection is the Nortikėnai type axe and the laminar spiral eye brooch, unfortunately, the locality and circumstances of the discovery of these artifacts have not been established.

Irena Dobrovolskaitė

Sugrįžo namo

Netolimoje praetyje užsienyje gyvenančios dailininkės Janinos Monkutės-Marks pavardė Lietuvoje buvo žinoma tik siauram daile besidominčių, ją tyrinėjančių žmonių ratui. Dabar menininkę garsina ne tik jos kūryba, bet ir prieš kelerius metų Kėdainiuose pradėjęs veikti Janinos Monkutės-Marks muziejus-galerija.

J. Monkutė gimė 1923 m. rugsėjo 21 d. Radviliškyje, geležinkelininkų šeimoje. Vaikystę praleido Radviliškio apylinkėse. Pradžios ir vidurinę mokyklą baigė Pagėgiuose.

Mama Jadvyga Petrauskaitė buvo kilusi iš Kėdainių krašto. Tėvas Aleksas Monkus – radviliškietis. 1939 m. vokiečiams užėmus Klaipėdos kraštą, tėvas buvo perkeltas dirbti į Kėdainius. Kartu su juo ten gyventi išvyko ir visa šeima. 1939–1941 m. Janina mokėsi Kėdainių gimnazijoje. Čia ji pajuto potraukį scenai. Paskatinta gimnazijos direktoriaus Juozo Paukštelio, 1941 m. Janina, mokydamasi Kauno penktojoje gimnazijoje, pradėjo lankyti Kauno Valstybinio dramos teatro studiją – mergina svajoto apie aktorės karjerą. Antrasis pasaulinis karas sujaukė Janinos Monkutės gyvenimą. Baigiantis karui ji ištekėjo už Martyno Nagio. Antrojo pasaulinio karo pabaigoje jie abu pasitraukė iš Lietuvos ir 1944 m. J. Monkutė atsidūrė Austrijoje, Feldkirche. Vos tik ten nuvyko, pradėjo mokytis. 1945 m. ji įsitraukė į archeologijos, meno istorijos ir romanų kalbų studijas Insbruko universitete (mokėsi iki 1946 m.). Būdamą labai smalsi ir norėdama geriau pažinti įvairias meno sritis, 1947 m. įstojo į Freiburgo menų ir amatų mokyklą (*Ecole des Arts Metiers*), kur mokėsi iki 1949 m. Ten ji lavino ir dailės igūdžius. Ją mokė tuo laiku išėivijoje jau išgarsėję dailininkai Vytautas Kasiulis, Vytautas Kazimieras Jonynas (piešimo), Viktoras Petravičius (grafikos), Anastazija ir Antanas Tamošaičiai (tekstilės).

1949 m. J. Monkutė kartu su Nagių šeima, padedant vienuoliams pranciškonams, išvyko gyventi į Jungtines Amerikos Valstijas ir apsistojo Velso miestelyje (Meino

valstija). Įsidarbino valytoja motelyje. Šio darbo ji nemėgo. Savo senų bičiulių iš Lietuvos padedama 1950 m. apsigyveno Čikagoje. Šiame mieste jie su vyru sunkiai dirbo (fabrikuose prie konvejerio, kepykloje). Tuo metu Janina jau augino sūnų Sigitą, lankė iki vėlumos užsitęsiančias teatro repeticijas ir kūrė. Praėjus penkeriems metams, J. Monkutės pavardė iševijoję jau buvo minima tarp kitų aktyvių meno ir visuomenės veikėjų.

Pirmoji J. Monkutės santuoka nebuvo stipri ir greitai iširo. Jauną moterį ir jos mažą sūnelį gyvenimas vėtė ir mėtė. Bet ir tokiu sunkiu gyvenimo periodu ji dar surado galimybių lankyti buhalterijos ir modeliavimo kursus – labai norėjo ištrūkti iš ją alinusio nemiolo darbo. Kaip tik tuo metu J. Monkutė sutiko antrąjį savo vyrą – 1953 m. ji ištekėjo už žydų kilmės amerikiečių verslininko Iros Markso. Tada jai atsivėrė galimybė studijuoti Čikagos meno institute. Studijuodama čia, ji siekė tapti savarankiška menininke, pažinti profesionalios dailės paslaptis. Netrukus vyro namuose buvo įrengta studija. Janina pradėjo tapyti. Iš pradžių – tik nedrąsūs potėpiai, niūrios spalvos, „akmeniniai“ žmonių siluetai. Bet laikas ėjo ir kantrus, intensyvus darbas, ieškojimai kūrybai suteikė laisvumo, dingo baimė eksperimentuoti, keisti stilių. Pamažu įvairios Amerikos dailininkų organizacijos ėmė domėtis J. Monkutės-Marks kūryba. Ji tapo žinoma ne tik kaip Amerikos lietuvių, bet ir kaip visos Amerikos dailininkė.

J. Monkutės-Marks darbuose dera ironija ir tragizmas, gilus religinis jausmas ir laisvė. Linoraižinis buvo mėgstamiausia šios dailininkės technika. Ypač ji mėgo juodą ir baltą spalvas. Dailininkė savo kūryboje naudojo koliažą, išbandė ir kitas technikas („Amerikietiška lovatiesė“ (1972), „Šeima“ (1968), „Mano kelias“ (1985).

Sąlygiškai J. Monkutės-Marks kūrybą galima suskirstyti į kelis etapus: ankstyvąjį, popmeno, tautiškąjį ir „gobeleninį“. Prie kiekvieno iš jų verta trumpam sustoti.

Ankstyvuosiuose dailininkės kūriniuose atsispindi Antrojo pasaulinio karo metų ir emigracijos patirtis, išgyvenimai.

1958–1960 m. laikotarpio tapyboje vyrauja nežinomybės jausmas, įtampa, dramtizmas. Tuo metu Čikagos meno pasaulyje buvo populiarūs „agresyviojo meno“ dailės kryptis. Būtent ji ir paskatino J. Monkutę-Marks savo skaudžią asmeninę patirtį paversti kūrybos objektu. 1959 m. sukurtas „Tunelis“, 1962 m. – „Pavargęs futbolininkas“, 1958 m. – „Namai-kalėjimas“. Šiuo laikotarpiu J. Monkutė-Marks sukūrė nemažai ir kitų vertingų kūrinių.

XX a. 7 dešimtmečio pradžioje dailininkė pasuko abstrakcijos ir dekoratyvumo link, pradėjo naudoti koliažo techniką, „gesso“ gruntą, suteikiantį paveikslams reljefiškumo. Tačiau spalvos išliko tamsios, kompozicija buvo konstruojama chaotiškoje erdvėje.

1962–1966 m. – popmeno, naujo reiškinio Amerikos dailėje, metai. Jo įtaka neplenkė ir J. Monkutės-Marks. Šio laikotarpio jos paveikslų formatai didėja, spalvos



*Janina Monkutė-Marks
Kėdainiuose, savo įkurtoje galerijoje 2003 m.*

ryškėja, tepamas storas dažų sluoksnis (dažniausiai naudojami pramoniniai dažai), kūryboje atsiranda tekstiniai intarpai. („Šeima ir beždžionė“ (1962), „Miss USA“ (1963), „Žmogus reklamai“ (1964). Kūryboje dominuoja humoras bei paslėpta mintis.

J. Monkutės-Marks vyras buvo kelių juvelyrinių parduotuvių Amerikoje savininkas. Verslo reikalais jam nuolat tekdavo keliauti po egzotiškus pasaulio kraštus. Šiose kelionėse jį dažnai lydėdavo žmona. Iš pradžių ji, susidomėjusi užsienio šalių menu, tik įdėmiai apžiūrindavo kūrinius, o vėliau panoro jų ir pati įsigyti, tad patikusius darbus pradėjo pirkti ir savo namuose kaupti įvairių šalių liaudies meno dirbinius – audinius, drožinius, siuvinėjimus, keramiką. Taip buvo surinkta labai įvairi ir gausi primityviosios (naivosios) dailės kolekcija. Būtent ji tapo pagrindiniu impulsu, paskatinusiu J. Monkutę-Marks grįžti į gimtinę ir iš naujo atrasti savo lietuviškas šaknis. Pasak dailininkės, troškimas pažvelgti į savo praeitį ir puoselėti liaudies meną atėjo per pačios savęs suvokimą. Gimė plakatiškų, spalvingų aliejinės tapybos darbų mitologine tema serija. Kai kurie iš jų primena mandalą, indų

ir budistų kuriamų vaizdinių visatos simbolį: „Psychodelinis“ (1966), „Žemyna Žemynėla Žeme Motinėla“ (pradėta 1960 m., užbaigta 1970 m.) ir kt. Kūrinių kompozicija uždara, rodanti pasaulio pastovumą. Spalvos sodrios, temos žaismingos. Didžiulėse drobėse – senųjų lietuvių liaudies dainų, pasakų, medžio drožinių motyvai, lietuviški simboliai, Rūpintojėlis, Kristaus kančia. Paklajojus po pasaulį, atsirado skaisčios pietietiškos spalvos, bet raštai išliko lietuviški.

Atskiras, labai platus ir svarbus J. Monkutės-Marks kūrybos etapas prasidėjo po to, kai, pasak dailininkės, ją apniko nenumaldomas noras liesti spalvas rankomis. Pati autorė ir jos kūrybos tyrinėtojai pastebėjo, kad jos tapyba tolydžio vis labiau panašėjo į kilimą ar audinį. Pasak meno kritiko Haroldo Haydo, beveik visi J. Monkutės-Marks kūriniai yra simetriški. Iš tapybos drobių gali išeiti puikūs gobelenai, o tekstilės technika suteiktų darbams bendrą paveiklo struktūrą ir patys jie nuo to nenukentėtų. Tuomet ir prisiminta, atgaivinta geroji patirtis ir laikas, praleistas šalia tekstilės meistrų Anastazijos ir Antano Tamošaičių.

Gobeleno audimas labai ilgas ir kruopštus procesas. Per metus J. Monkutė-Marks išaudžia du, tris ar šiek tiek daugiau kūrinių. Audimas dailininkei teikia malonumo ir kūrybinio džiaugsmo – ir gobeleno idėjos brandinimas, ir spalvų, siūlų paieškos. Viename savo interviu autorė pasakojo, kad kilimus (tiesiamus) audžianti kanadietiškomis staklėmis, labai primenančiomis lietuviškas, o gobelenus – ant paprastų medinių rėmų. Įdomus ir siūlų pasirinkimas geografijos platumu. Karvių, kalnų avių bei ožkų šiuurkštūs verpalai užsakomi Švedijoje, Meksikoje, Šveicarijoje. Dalis jų perkama Izraelyje, Australijoje, Naujojoje Zelandijoje, Gvatemaloje. Šilkiniai siūlai Čikagą pasiekia iš Bankoko, Tailando.

Gobelenų temos kyla būnat gamtoje, jos ateina savaime, studijuojant liaudies meno kūrinius. Autorei mieliausias primityvusis menas.

Dabartiniai J. Monkutės-Marks audiniai – tai tapybos kūriniai, įgyvendinti siūlais. „Serbijos simfonija“ – „gobeleninio“ etapo pradžių pradžia (1970). Jo atsiradimo istorija labai paprasta, bet ne visai tradicinė. Kažkada dailininkė pagelbėjo serbų senolei persikelti į Ameriką. Atsidėkodama geradarei ši padovanojusi natūralių naminės vilnos verpalų. Po kurio laiko jie buvo panaudoti dailininkei kuriant ryškių raudonų, mėlynų, žalių spalvų serbų liaudies tekstilės darbą. Autorė iš anksto jo nekomponavo, viskas susidėstė spontaniškai. Kūrinys horizontalus (kaip takelis). Jis tapo serbės imigrantės gyvenimo kelio metafora.

Būtent kelias yra pagrindinis ir nuolat pasikartojantis motyvas J. Monkutės-Marks gobelenuose. „Per pasaulį keliauja žmogus“ (1974), „Laisvės ilgesys“ (1973), „Kelias namo“ (1992), „Mano kelias“ (1996) – tai vis savo kelio gyvenime ieškojimai. Šių darbų serijai priskiriamos ir žanrinės kelionių scenos: „Paliktas“ (1997), „Einame į vestuves“ (1998). Darbai kaip gyvenimo žemėlapiai vingiuoti, likimai kaip painūs labirintai, neturintys pabaigos.

Visiems J. Monkutės-Marks tekstilės kūriniais būdingas abstraktumas, dekoratyvumas, simboliškumas. Jie skirti namams papuošti ir interjerui pajavairinti. Gobelenai atlikti audimo ir rišimo būdu. Spalvos dažniausiai intensyvios, piešinys geometrinis.

Vėlesnieji („Direktorių posėdis“ (1998), „Neužtverk manęs“ (2000), „Palaužta šaka“ (kitas pavadinimas „Nulūžę šakos“ (1997) pulsuoja asmenine autorės patirtimi, atvirumu, šviesa ir žaisme.

Dailininkė J. Monkutė-Marks jau daugiau negu keturis dešimtmečius dalyvauja lietuvių išeivijos ir Amerikos meno gyvenime. Ji yra surengusi daugiau negu dvidešimt savo kūrybos parodų pačiose įvairiausiose parodų salėse. Pirmoji įvyko 1961 m. Mičigano Sityje, Indianoje. Paskutinioji surengta 2001 m. Floridoje, kur po savo vyro mirties (2000 m.) dailininkė gyvena žiemos laikotarpiu. 115 kartų jos kūryba eksponuota grupinėse dailės parodose. Pirmoji tokia įvyko 1959 m., paskutinioji surengta Čikagoje, Ukrainos moderniojo meno institute, 1999-ųjų balandžio mėnesį.

J. Monkutė-Marks veikla daug kuo susijusi su Haid Parko meno centru. Nuo 1972 m. ji organizuodavo kasmetines šio centro narių parodas, kuruodavo jas. Kurį laiką ji dirbo ir šio centro direktore.

1974 m. Čikagoje pradėjo veikti Lietuvių moterų dailininkių draugija. J. Monkutė-Marks buvo viena iš organizacijos steigėjų, vadovių. Ji – Amerikos meno ir amatų tarybos, Amerikos lietuvių dailininkių, Amerikos lietuvių meno (iš viso keturiolikos draugijų) narė. Plati ir jos filantropinė veikla: jai dėkingas Čikagos meno institutas, Čikagos vaikų globos sąjunga, Lietuvių bendruomenė Čikagoje. Ši sąrašą reikėtų tęsti dar ilgai.

Jos kūrybos parodų geografija driekiasi per visą Ameriką. Menininkės darbai nuolatos traukė dailės gerbėjus į M. K. Čiurlionio galerijos, Lietuvių dailės muziejaus Lemonte, Balzeko lietuvių kultūros muziejaus sales. Dailininkė nevengė ir mažesnių, didelio prestižo neturinčių parodų salių bibliotekose, mokyklose, meno mugėse. Būtent panašios akcijos dar labiau išgarsino Amerikos dailininkę iš Radviliškio krašto ir Kėdainių žemės.

„Grįžtu namo“ – toks pirmosios parodos, surengtos Kėdainiuose 2001 m. naujai įsteigtame ir pačios dailininkės išgražintame Janinos Monkutės-Marks muziejuje-galerijoje, pavadinimas. Jis simboliškas, pakartojantis 1985 m. sukurto gobeleno pavadinimą.

Dailininkės rūpesčiu į Lietuvą atvežta didelė dalis jos 1958–2001 metų laikotarpio kūrinių (tapyba ir grafika). Penkiose rekonstruoto XX a. pradžios pastato (rekonstrukcijos architektas Algimantas Lučkaitis) salėse savo vietą rado ir 1970–2001 m. išausti kilimai, gobelenai, daug kitų tekstilės kūrinių.

Janinos Monkutės-Marks muziejus-galerija – pelno nesiekianti organizacija. Ji

rengia Lietuvos ir užsienio menininkų individualias ir grupines kūrybos parodas. Išskirtinis dėmesys ir pirmenybė čia teikiama tekstilei.

Popietėmis ir vakarais erdviame pastate skamba muzika, į edukacinius užsiėmimus renkasi įvairaus amžiaus moksleiviai. Čia vyksta paskaitos, seminarai suaugusiesiems, literatūrinuose vakaruose skaitomos eilės, visuomenei pristatomos naujos knygos. Muziejus kasmet kartu su rajono švietimo įstaigomis rengia ir įgyvendina bendrus kultūros, švietimo projektus.

2004 m. pabaigoje J. Monkutės-Marks kūrybos gerbėjus pasiekė džiugi žinia. Už indėlį į krašto kultūros vystymą, turiningą bendravimą su rajono švietimo įstaigomis Janinai Monkutei-Marks paskirta Kėdainių krašto kultūros premija (1000 litų).

Kandidatę premijai pristatė Kėdainių krašto dailininkų draugija. Nuo 1991 m., kai ši premija buvo įteigta, ji jau paskirta ir įteikta septyniolikai aktyvių ir krašto kultūrai nusipelnusių žmonių.

Šiuo metu dailininkė J. Monkutė-Marks gyvena Floridoje. Atsiimti jai skirtą apdovanojimą ji įgaliojo Janinos Monkutės-Marks muziejaus-galerijos direktorę Dalią Minkevičiienę. Iš Floridos J. Monkutė-Marks atsiuntė laišką, kuriame dėkoja už premiją ir akcentuoja, kad premija priklauso ne tik jai, bet ir visam muziejaus-galerijos kolektyvui, šios įstaigos rėmėjams. Minėtąją premiją dailininkė kaip tik ir paskyrė šiam muziejui – ją planuojama panaudoti muziejaus skverelyje kuriant Kėdainių skulptūrų parką. Tai tarsi pirmas įnašas į projektą.

Nustebinta skirtos premijos, J. Monkutė-Marks pasakė, kad tokį jai parodytą dėmesį tikriausia reikėtų suprasti kaip priminimą apie tai, kiek ji Kėdainiams dar turi daug gero padaryti. Prieš akis – akmens skulptūrų simpoziumas, įvairūs projektai, kuriuos planuojama įgyvendinti kartu su kaimo ir čigonų vaikais. Ateityje laukia naujos plataus spektro parodos.

Pastaraisiais metais dailininkė daug laiko skiria naujų gobelenų kūrimui. 2004 m. gausią savo sukurtų gobelenų kolekciją ji papildė dviem naujais kūriniais.

Pati J. Monkutė-Marks, kurios darbai plačiai pasklidę po pasaulį, save vadina Lietuvos ir Kėdainių krašto „ambasadore“ užjūriuose. Jos sukurtų paveikslų, raižinių, kilimų, gobelenų yra įsigijęs Balzeko lietuvių kultūros muziejus Čikagoje, Lietuvos dailės muziejus Lemonte, Pranciškonų vienuolyno Kenebunk Portas Meino valstijoje, Čikagos reabilitacijos centras, daug kitų muziejų, privačių kolekcininkų. Net vienuolika Amerikos galerijų (Meno kūrinių nuomos ir pardavimo, Čikagos meno instituto, M. K. Čiurlionio, B. I. G. meno centro, Sanibel, Floridos ir kt.) didžiuojasi savo rinkiniuose turėdamos J. Monkutės-Marks kūrinių.

1989 m. Lietuvos dailės muziejus gavo J. Monkutės-Marks dovaną – spalvotą linoraižinį iš ciklo „Žmonės kelionėje“, sukurtą 1968 m. (trijų dalių, 123/115, ED 149869, G 23240). Tai pirmasis ir kol kas vienintelis šios žymios lietuviškos dailininkės kūrinys, saugomas Lietuvos dailės muziejuje.

Literatūra

1. Albumas *Janina Monkutė-Marks*, sudarytojas ir įžanginio straipsnio autorius Danas Lapkus, Vilnius, 2002.
2. Lankstinys *Dovana Tėviškei*, informacinis leidinys apie dailininkę ir jos kūrybą, 2003, p. 8.
3. Juozas Prunskis, „J. Marks darbų paroda“, *Naujienos*, Čikaga, 1963-05-04.
4. Chip Magnus, „Lietuvė tremtinė audžia naują gyvenimą“ / „Lithuanian refugee weaves new life“, *Chicago Sun. Times*, 1975-10-27.
5. „J. Monkutė-Marks apie savo kūrybos procesą“, *Mūsų žinios*, Čikaga, 1973-10-07.
6. Vanda Balukienė, „Lietuvių moterų dailininkių draugijos sukaktis“, *Draugas*, Čikaga, 1985-08-10, p. 4.
7. Saulė Jautokaitė, „Žvilgsnis į save parodą aplankius“, *Draugas*, Čikaga, 1986-05-07.
8. Irma Ardavičienė, „Kultūros premija – galerijos steigėjai“, *Rinkos aikštė*, Kėdainiai, 2005-01-03, nr. 1 (1385).

Homecoming

Irena Dobrovolskaitė

The name of the Lithuanian artist Janina Monkutė-Marks, who has been living overseas for many years, has been not long ago known to a narrow circle of the people interested in art and investigating her work. Today, she is famed not only for her works but also for the Janina Monkutė-Marks Museum-Gallery opened in Kėdainiai a couple of years ago.

The publication thoroughly presents the artist's biography and discusses her work. The artist J. Monkutė-Marks has been active in the field of art life of Lithuanian émigrés and that of America over four decades. She has organized more than twenty exhibitions of her works in the most varied exhibition halls.

The great majority of her works (painting and graphic), covering the period between 1958–2001, were brought to Lithuania on her own initiative. The carpets, tapestries and other textile works woven in 1970–2001 also found their niche in five halls of the reconstructed building (reconstruction architect Algimantas Lučkaitis) of the early 20th c.

In the late 2004 Janina Monkutė-Marks was awarded the Kėdainiai Region Culture Prize for her contribution to the development of the region's culture and a pithy collaboration with the district educational institutions.

In 1989, the Lithuanian Art Museum received a present from J. Monkutė-Marks: a color linocut from the cycle *People on the Journey* created in 1968 (tripartite, 123/115; ED 149869; G 23240). It is the first and as yet an only work by this prominent Lithuanian artist kept in the Lithuanian Art Museum.

Vladas Gasiūnas

Karlo Ripinskio litografijos

Svarbią vietą XIX a. Lietuvos dailėje užima Karolio Ripinskio kūryba, plačiai pasklidusi po Lietuvą ir kitus kraštus. Šio tapytojo ir grafiko kūryboje vyravo portreto žanras. Jo kūriniai, deja, enciklopedijose ir dailininkų žodynuose, dailės rinkinių ir parodų kataloguose, meno istorijose, albumuose ir straipsniuose ne visi išsamiai aprašyti. Šioje publikacijoje išsamiau aptariami dailininko grafikos kūriniai, jo litografuoti estampai ir knygų iliustracijos.

K. Ripinskis gimė 1809 m. lapkričio 5 d. Panemunės parapijoje, netoli Vitebsko. Jo tėvas buvo vieno iš šių apylinkių dvarų kapelos muzikantas. Nuo 1826 m. K. Ripinskis Vilniaus universitete studijavo piešimą ir tapybą pas prof. Joną Rustemą ir Vincentą Smakauską. 1832 m. caro valdžiai uždarius Vilniaus universitetą, jo studijos nutrūko. Žinoma, kad 1832 m. gegužės 28 d. jam išdavė tik mokymosi pažymėjimą¹. Dailininkas gyveno Vilniuje, vertėsi privačiomis piešimo pamokomis ir tapė paveikslus pagal užsakymus. Jo paveikslais buvo puošiamos Vilniaus (Šv. Jonų, Šv. Jokūbo, Šv. Onos, Bernardinų, Bonifratrų, Vilniaus Kalvarijos), Debeikių, Tytuvėnų, Traupio bažnyčios. K. Ripinskis sukūrė daug savo amžininkų intelektualų, Vilniaus universiteto mokslininkų, visuomenės veikėjų ir dvasininkų portretų, pasižymėjusių tikslia fizine ir santūria vidine portretuojamųjų charakteristika. Paminėtini jo tapyti Jono Zažeckio (1847), teisėjo Igno Monkevičiaus, poeto Jono Barščiausko, Mykolo Tiškevičiaus, Stanislovo Šumskio, Žirovicų vienuolyno klebono Mykolo Borovskio ir kitų portretai, patraukiantys tikroviškumu, žmogaus veido grožiu ir psichologine charakteristika. Jis taip pat tapė portretines miniatiūras, tuo laiku labai populiarias. Paminėtina santūriai, švelniai nutapyta Vilniaus universiteto prof. Igno Danilevičiaus portretinė miniatiūra (Lietuvos nacionalinis muziejus) ir kitos, buvusios privačiuose rinkiniuose. Jis nutapė ir akvarelių – Liudviko Trinkovskio (1830) ir dukters Julijos (1853) portretus, taip pat nupiešė portretų.



Gydytojo Felikso Rimkevičiaus portretas.

Dail. Karolis Ripinskas. 1863. Litografija

Su litografijos technika ir kūriniais K. Ripinskas susipažino studijuodamas Vilniaus universitete. Jo mokytojas V. Smakauskas buvo vienas iš pirmųjų litografų šalia Vincento Slaveckio ir Juozapo Glovackio, kai 1822 m. buvo atidaryta Vilniaus universiteto litografija. Ji veikė tik iki 1826 m. gegužės mėnesio, kol jos vedėjas J. Glovackis išvyko į Varšuvą. J. Glovackiui išvykus, 1826–1829 m. Vilniaus universiteto litografija neveikė. Per ketvertą metų, tai yra pirmuoju litografijos veikimo laikotarpiu, dailininkai šia nauja grafikos technika sukūrė įtaigių, įsimintinų peizažų, portretų ir iliustracijų, skatinusių jaunesnius dailininkus tęsti jų pradėtą litografavimo darbą. K. Ripinsko mokytojas litografavo buitinio žanro estampus („Poilsis“, „Valstiečiai ir žydai“), kaip ir J. Glovackio litografija „Šv. Onos bažnyčia Vilniuje“ pasižymėjusius romantine nuotaika. Vėlesni litografai, Juozapas Ozembalskas, Antanas Kliuškauskas ir 1826 m. studijas pradėjęs K. Ripinskas, nuodugniau susipažinti su litografija ir patys pradėti litografuoti galėjo tik tada, kai 1829 m. rugsėjo mėnesį vėl pradėjo veikti universiteto litografija, nuomojama dailininko Motiejaus Pšibilskio ir nuo to laiko vadinama jo vardu.

K. Ripinskas M. Pšibilskio litografijoje pradėjo litografuoti nuo 1829 m. Tais metais išleistoje knygoje „Noworocznik litewski na rok 1830“ („Naujas lietuvių metraštis 1830 metams“) įdėtas K. Ripinsko litografuotas poeto Pranciškaus Karpinskio portretas. Jo signatūroje nurodyta „Rys: K:Rypinski“ ir „Wilno. Lith. Przybylskiego“. „Noworocznik litewski na rok 1831“ („Naujas lietuvių metraštis 1831 metams“), H. Klimaševskio išleistas 1830 m., buvo iliustruotas 5 litografijomis (Jono Sniadecio portretas, Krėvos pilies griuvėsiai, P. Karpinskio kapas, Bekešo kalnas Vilniuje, Gėtės „Mahadė ir bajaderė“ iliustracija), tačiau jų dailininkai nenurodyti. Aišku, kad jie litografuoti M. Pšibilskio litografijoje, nes kitų Vilniuje dar nebuvo. K. Ripinsko litografuotas P. Karpinskio portretas dar buvo įdėtas į Józefo Krzeczowskio 1834 m. išleistą almanachą „Znicz noworocznik“ („Naujas metraštis. Amžinoji ugnis“), išspausdintą Teofilio Gliuksbergo spaustuviėje. Taigi K. Ripinskas litografuoti M. Pšibilskio litografijoje pradėjo nuo portretų ir peizažų knygų iliustracijoms.

1835 m. išleistam „Znicz“ („Amžinoji ugnis“) almanachui K. Ripinskas litografavo tris iliustracijas – „Stepių arklis tarp vilkų“ ir „Stepių arklis tarp laukinių arklių“ pagal Horacijaus Verne (1789–1863) paveikslus, taip pat „Šv. Kazimiero koplyčios Vilniaus katedroje vidaus vaizdą“, skirtą almanache išspausdintam straipsniui „Wiadomość o kaplicy Ś. Kazimierza“ („Žinios apie Šv. Kazimiero koplyčią“). Reikia paminėti, kad 1831 m. M. Pšibilskio litografijoje buvo meistriškai litografuotas didelio formato H. Verne paveikslo estampas (Lietuvos dailės muziejus), panašus į iliustraciją „Stepių arklis tarp vilkų“. Iliustracijos signatūroje pažymėta „Rys K. Rypinski Wilno Lith. Przybylskiego“ („Pieš. K. Ripinskas Vilnius Pšibilskio lit.“), o estampe nurodyta tik „z Werneta Mazeppa Lith.: Przybylskiego w Wilnie“ („pagal Verne Mazepą Pšibilskio lit. Vilniuje“). Tai romantiško H. Verne paveikslo



Profesoriaus Jono Rustemo portretas.

Dail. Karolis Ripinskis. 1833. Litografija. LDM, G 3719

„Mazepa ir vilkai“ (1826, Calvet muziejus Avinjone) estampas, kuri galbūt litografavo K. Ripinskis, nors tikslesnių duomenų nėra. Tokie be dailininko signatūrų estampai dažniausiai priskiriami litografijos spaustuvei. M. Pšibilskio litografijoje K. Ripinskis litografavo kanauninko Jano Niedźwieckio portretą². Galbūt M. Pšibilskio litografijoje K. Ripinskis iliustravo ir daugiau knygų, nes kai kuriose jų iliustracijų autoriai nebūdavo nurodomi ir tiksliai jas priskirti kuriam nors autoriui tiesiog neįmanoma.

Uždarius Vilniaus universitetą, litografija atiteko Vilniaus medicinos-chirurgijos akademijai ir veikė kaip ir anksčiau vadinama M. Pšibilskio vardu. Joje K. Ripinskis nuo 1833 m. aktyviai pradėjo litografuoti portretus. M. Pšibilskio litografijos produkcijoje portretas užėmė pagrindinę vietą ir daugiausia jų litografavo K. Ripinskis. Portretus jis litografuodavo didelio formato (*in folio*) lakštuose, rinkdavosi portreto iki krūtinės formą. Tarp portretuojamųjų buvo mokslininkų, dvasininkų, visuomenės veikėjų. Vilniaus universitetas jau buvo uždarytas, bet profesorų atminimas buvo gyvas ir dailininkai savo kūryba juos prisimindavo. 1833 m. K. Ripinskis litografavo („Rys na kam Rypinski“) savo mokytojo prof. J. Rustemo portretą. Beveik profiliu sėdinčio profesoriaus portretas pasižymi ramia, lyrine portretuojamojo charakteristika. Reprezentacija ir intelektualia charakteristika pasižymi 1833 m. litografuoti Vilniaus vyskupo sufragano Andriaus Benedikto Klungevičiaus, Vilniaus dvasinės seminarijos rektoriaus kanauninko Jono Krizostomo Markevičiaus ir Romos archeologijos akademijos nario prof. Mykolo Bobrovskio portretai. Tais pačiais metais dailininkas litografavo ir aukštus caro valdžios pareigūnus – kunigaikštį generolą-adjutantą N. A. Dolgorukovą ir Vilniaus gubernatorių G. G. Doppelmajerį. M. Pšibilskio litografijoje dailininkas litografavo prof. Adolfo Abichto (1835), prof. Antano Fijalkovskio (1838), rašytojo Juzefo Ignaco Kraševskio (1836) ir prūsų ulonės, 1812 m. karo dalyvės Luizos Grefemus (1834) portretus.

4 XIX a. dešimtmetyje Vilniuje įsikūrė dvi naujos litografijos. 1833 m. privačią litografiją įkūrė J. Ozemblauskas, o 1834 m. – Antanas Kliuškauskas. Su jomis aktyviai bendradarbiavo ir K. Ripinskis. Pirmiausia jis estampus ir iliustracijas litografuoti pradėjo bendradarbių skaičiumi mažesnėje A. Kliuškausko litografijoje. A. Kliuškauskas (g. 1806, žinomas iki 1864), 1825 m. baigęs Bobruisko apskrities mokyklą, įstojo į Vilniaus universitetą, kuriame, kaip ir K. Ripinskis, iki 1831 m. studijavo piešimą ir tapybą. 1832 m. gegužės 30 d. universitetas jam išdavė pažymėjimą su teise privačiai dėstyti piešimą ir tapybą³. Žinoma, kad pirmuosius savo kūrinius (Stroganovo portretas, 1834, Lietuvos dailės muziejus) A. Kliuškauskas išspausdino naujai įkurtoje J. Ozemblausko litografijoje. Produktiviausiai A. Kliuškausko litografija veikė 4 XIX a. dešimtmetyje. Joje bendradarbiavo K. Ripinskis, Henrikas Žukauskas, Kazimieras Bachmatavičius, Feliksas Veisas. 4 dešimtmečio pabaigoje litografijos veikla sumenkėjo ir jos vedėjas A. Kliuškauskas

buvo priverstas imtis pastovesnio darbo. 1839 m. jis gavo piešimo mokytojo vietą Vilniaus bazilijonų mokykloje, tais pačiais metais reorganizuotoje į keturklasį skyrių prie Vilniaus gimnazijos. 1859 m. jis perėjo į Vilniaus gimnaziją ir joje piešimą, dailyrąstį ir braižybą dėstė iki 1864 m. 1826–1855 m. piešimą šioje gimnazijoje dėstė litografas M. Pšibilskis.

Nuo 1835 m. A. Kliukausko litografijoje pradėjo bendradarbiauti ir K. Ripinskis, tapęs žymiausiu ir produktyviausiu šios litografijos bendradarbiu. A. Kliukausko, kaip ir M. Pšibilskio, litografijoje K. Ripinskis litografavo estampus ir iliustracijas, kuriose vyravo portreto žanras. Estampuose dominavo reprezentaciniai žymių mokslininkų ir dvasininkų portretai. Juos dailininkas litografavo didelio formato lakštuose, iki krūtinės profiliu arba veidu į žiūrą. Nemažai dėmesio jis skyrė kaligrafiniam tekstui, kuriame išvardydavo portretuojamojo pareigas, mokslinius vardus, apdovanojimus ir portretuojamajam skirtas dedikacijas. A. Kliukausko litografijoje K. Ripinskis litografavo („Rys. K. Rypinski“) reprezentacinį Vilniaus medicinos-chirurgijos akademijos rektoriaus Tomo Kučkovskio portretą (1835). Jis nupieštas didelio lakšto viršuje iki krūtinės. Litografijoje pusė lakšto skiriama kaligrafiniam tekstui, todėl pats portretuojamojo atvaizdas atrodo nedidelis. Visai kitaip jis litografavo Vilniaus medicinos-chirurgijos akademijos profesoriaus Felikso Rimkevičiaus portretą (1836). Šią litografiją jam dedikavo jo mokiniai. Šiame kūrinyje dailininkas portretuojamąjį litografavo taip pat iki krūtinės, bet stambesniu planu, gražiai įkomponuodamas į lakštą. Portretas pasižymi tikslia išorės ir gilia vidine portretuojamojo charakteristika. Lakšto apačioje – trumputė dedikacija. Šis portretas bene lakoniškiausias ir vaizdingiausias dailininko kūryboje. Panašiai jis litografavo ir Vilniaus universiteto, vėliau Vilniaus Romos katalikų dvasinės akademijos profesoriaus Leono Borovskio ir Vilniaus katedros kanauninko Igno Borovskio portretus. Pirmąjį litografavo 1837 m., antrąjį – 1838 m. Prof. L. Borovskio portretą jam dedikavo jo mokiniai. Domenikas Cezaris Chodzka savo atsiminimuose apie prof. L. Borovskį rašė, kad jo portretas, Dvasinės akademijos mokinių rūpesčiu Karolio Ripinskio pieštas ir litografuotas, tiksliai perteikia jo panašumą, atskleidžia žmogaus charakterį, tik gaila, kad mažai buvo atspausta egzempliorių ir portretas tapęs retenybe⁴. Deja, ir kiti dailininko litografuoti portretai tapo didele retenybe. Tarp jų minėtini A. Kliukausko litografijoje atspausiti Vilniaus katedros kanauninkų Jokūbo Gasovskio (1837) ir Jono Evangelisto Stanevičiaus (1839) portretai. Šioje litografijoje dailininkas litografavo ir Aloyzo Kapelio (Capelli) portretą, pasižymintį tikslia išorės ir intelektualia vidine portretuojamojo charakteristika.

K. Ripinskio litografuotus Lietuvos mokslininkų portretus labai vertino jo amžininkai. Antai kultūros tyrinėtojas ir grafikos kolekcininkas Lucijonas Uziembla (1864–1942) straipsnyje apie prof. L. Borovskį taip rašė: „Kaip atrodė Borovskis, žinome iš paplitusio jo atvaizdo iš pouniversitetinės epochos, kurioje kaip Dvasi-

nės akademijos profesorius turėjo 53 metus. Turime prieš save dovanai atvaizdą in folio lakšte, išleista A. Kliukovskio litografijos, gražiai nupieštą Rustemo ir Smakausko mokinio Ripinskio. Jeigu ne Ripinskio atkaklumas, nežinotume, kaip atrodė ne viena įžomybė. O nupiešė, prileidžiame, daugiau kaip šimtą atvaizdų, o tarp jų buvo tie pirmieji Andriaus Sniadeckio, J. I. Kraševskio, Moniuškos... portretai. Ripinkis mums paskelbė, kad 1837 ir vėliau, 1838 m., jis sukūręs puikiai litografuotus brolių Borovskių (Leono ir prelato Ignaco, vienuolio) portretus.⁴⁵ Jo litografijų buvo grafikos kolekcininkų rinkiniuose. L. Uziembla vienoje korespondencijoje rašė, kad istorikas Juzefas Bielinskis turėjo apie 90 K. Ripinskio litografuotų piešinių⁴⁶.

A. Kliukausko litografijoje K. Ripinkis litografavo Romos katalikų dvasinės akademijos profesoriaus, Vilniaus katedros kanauninko, Teologijos ir kanonų teisės daktaro Jono Skidelio (1790–1837) portretą (1837), kuriam būdinga realistinė išorės ir gili psichologinė portretuojamojo charakteristika. Šis portretas sukomponuotas kaip ir daugelis kitų dailininko litografuotų portretų didelio formato lakšte, iki krūtinės. Didelę dalį lakšto užima kaligrafinis tekstas, kuriame surašyti Jono Skidelio moksliniai laipsniai ir vardai, jo mokinių dedikacija. Istorikas ir etnografas Liudvikas Jucevičius pateikė tokią Ipolito Skimborovičiaus pastabą apie litografinį portretą: „nuo 1833 m. Vilniuje paplito paprotys daryti litografinius atspaudus gyvų žmonių, kurie ne tiktai visame pasaulyje, bet netgi ir savo tėvynėje nesitikėjo savo vardo išgarsėjimo. Tas egzotiškas, bemaž prievarta daromas atminimo palinkėjimas būsimosioms kartoms taip plačiai paplito, kad kurie ne kurie netgi patys save liepdavo amžinai (kaip jiems rodėsi) šlovei išraižyti akmenyje arba varyje ir viešai pardavinėti savo atvaizdus. Todėl buvo pridaryta daugybė raižinių, kuriems pirkliai netgi pirkėjų neturėjo. Tačiau tarp tokios gausybės atvaizdų tokiu pat būdu akademijos klausytojai panoro tinkamai pagerbti kelis savo profesorius, vertus atminimo. Taigi iš Medicinos akademijos pasirodė Abichtas, Mianovskis, Feliksas Rimkevičius, Konstantinas Porcijanka... Iš Dvasinės akademijos išvydome Leoną Borovskį, cenzorių ir lenkų literatūros profesorių buv. universitete, o vėliau Dvasinėje akademijoje, Kapelį (Capelli), teisės profesorių Fijalkovskį, dabartinį akademijos rektorių, ir keletą kitų. Tačiau Skidelis, gyvas būdamas, nesusilaukė šitokio pagerbimo, tuo tarsi įrodydamas, kad jo labiausiai ir teisėčiausiai buvo vertas. Tiktai mirties dieną, pagauti tauraus troškimo įamžinti bruožus veido, skelbusio jiems vien meilę ir gilų mokslą, liepė atspausti akmeniu jų (auklėtinių – V. G.) lėšomis savo mistro paveikslą...“⁴⁷ Šiandien ta citatoje minima „gausybė atvaizdų“ tapo didele retenybe arba ir visai jų neberandama. Todėl dabar atrodo, kad portretuojama galėjo būti dar daugiau ir litografijų arba raižinių tiražas didesnis.

Dar reikia paminėti K. Ripinskio litografuotą misionierių vienuolyno vizitatoriaus kunigo Juzefo Bohdanovičiaus portretą (1837), pasižymintį realistine išorės ir ramia vidine portretuojamojo charakteristika.

Labai mažai buvo litografuoti ir išraižyta pačių Lietuvos dailininkų portretų. XIX a. I pusėje buvo litografuoti tik J. Rustemo, M. Pšibilskio ir Adomo Šemešio portretai. XIX a. II pusėje juos papildė V. Smakausko ir Mykolo Elviro Andriolio portretai, medžio raižinio technika išraižyti lenkų žurnalams Varšuvoje.

A. Kliukausko litografijoje K. Ripinskis litografavo taip pat ir knygų iliustracijas. Jis litografavo iliustracijas istoriko Mykolo Balinskio veikalui „Historia miasta Wilna“ („Vilniaus miesto istorija“, t. 1–2, 1836–1837), išleistam Vilniuje, Antonio Marcinovskio spaustuvėje. Dviejuose tomuose buvo 13 iliustracijų, kurias litografavo Karolis ir Jonas Ripinskiai. Pirmame šio veikalo tome yra šešios iliustracijos. Lenkijos karaliaus ir Lietuvos didžiojo kunigaikščio Vladislavo Jogailos portretą pagal jo biustą, buvusį Vilniaus medicinos-chirurgijos akademijos bibliotekoje, litografavo K. Ripinskis („rys: K: Rypinski“). Šiame tome yra keturios Vilniaus šv. Mikalojaus bažnyčios fasadų iliustracijos. Vieną jų litografavo J. Ripinskis („R. J. Rypinski“), yra pagrindo manyti, kad ir kitas. Antrajam tomui K. Ripinskis litografavo Lenkijos karaliaus ir Lietuvos didžiojo kunigaikščio Aleksandro Jogailaičio portretą. Šiame tome esantis Stepono Batoro portretas, litografuotas pagal Vilniaus observatorijoje buvusį portretą, ir viename lakšte atspausti nedideli ovalo formos kardinolo Jurgio Radvilos, vyskupo Valerijono Protasevičiaus ir Stanislovo Varšavickio portretai nesignuoti. Tačiau iš kitų atspaudų galima spręsti, kad juos litografavo K. Ripinskis.

Keletą portretų A. Kliukausko litografijoje dailininkas litografavo mokslo ir literatūros veikalams. Andriaus Sniadeckio portretą litografavo jo knygai „Teorya jestestw organicznych“ („Organinių kūnų teorija“, t. 1, Vilnius, 1838), prof. Karolio Justo Muišelio (Mujszel) portretą – knygai „Pamiętnik naukowo-literacki“ („Moksloliteratūros žinynas“, t. 1, 1849), kompozitoriaus Stanislovo Moniuškos portretą – Romualdo Podberskio redaguotam „Rocznik literacki“ („Literatūros metraštis“, 1849) ir Jano Chlopickio portretą – jo knygai „Pamiętnik Jana Chłopickiego z czasów kompanij Napoleona“ („Jono Chlopickio atsiminimai iš Napoleono kompanijos laikų“, Vilnius, 1849). Visos šios knygos išleistos Vilniuje, Juozapo Zavadskio spaustuvėje. Literatūroje minimas Stanislovo Moniuškos portretas (1848) laikomas pirmuoju litografuotu kompozitoriaus atvaizdu⁸. Matyt, kokiam nors leidiniui dailininkas litografavo ir Martyno Osorios Ceplinskio portretą⁹.

Nuo 1838 m. K. Ripinskis pradėjo bendradarbiauti J. Ozemblausko litografijoje – 5 dešimtmetyje litografavo nemažai reprezentacinių vyskupų, mokslininkų ir caro valdininkų portretų. 1838 m. jis litografavo pijoro Antano Mošinskio (Moszyński) portretą, šiandien jau neberandamą¹⁰. Plačiau paplito ir tapo žinomi vyskupų portretai, litografuoti didelio formato lakštuose. Toks yra Podolės Kameneco vyskupo Bordzijos Luko Machvič-Mackevičiaus reprezentacinis portretas (1840). Jo apačioje beveik pusę lakšto užima kaligrafinis tekstas, vardijantis bažnytines

portretuojamojo pareigybes, apdovanojimus Šv. Onos pirmojo laipsnio ir Šv. Vladimiro antrojo laipsnio ordinais, puošiančiais jo krūtinę. Lakoniškiau dailininkas litografavo reprezentacinį Vilniaus vyskupo Andriaus Benedikto Klungevičiaus portretą (1841), pasižymintį tikslia išorės ir gilia vidine portretuojamojo charakteristika. Abiem portretams būdinga panaši kompozicija ir poza. A. B. Klungevičiaus portretas, kaip ir daugelis kitų dailininko portretų, litografuotas neutraliame lakšto fone. Kitą nedidelio formato vyskupo A. B. Klungevičiaus portretą dailininkas litografavo knygai „Akt wstępienia na Katedrą Wileńską JW Jędrzeja Benedykta Kłagiewiczza Biskupa Wileńskiego“ („Vilniaus vyskupo Andriaus Benedikto Klungevičiaus įžengimo į Vilniaus katedrą aprašas“, 1841). K. Ripinskis taip pat litografavo Trakų sufragano, Vilniaus katedros prelato, teologijos ir kanonų teisės daktaro Jono Civinskio (1841) ir Vilniaus vyskupijos administratoriaus Vaclovo Žilinskio (1849) portretus. Jiems būdinga panaši poza, kompozicija, realistinė išorės ir rami psichologinė charakteristika. 1845 m. dailininkas litografavo Vilniaus dvasinės seminarijos rektoriaus, teologijos daktaro Antano Kitkevičiaus ir pranciškono Pranciškaus Kopeco portretus. Pastarajame estampe portretuojamasis vaizduojamas prie lango, kuris pagyvina ir papildo socialinę portreto charakteristiką. Iš mokslininkų dailininkas litografavo dabar retą medicinos daktaro Juzefo Korženevskio portretą (1841), minimą vieno Varšuvos antikvariato kataloge¹¹. Taip pat J. Ozemblauskio litografijoje dailininkas litografavo ir kai kurių caro valdininkų portretus, kurių nepaminėjus, nebūtų visapusiškai atskleista jo kūryba. Jis litografavo caro generolo-adjutanto A. A. Kavelino portretą (1842), generolo-majoro Vladimiro Ivanovičiaus Nazimovo (1841), A. A. Nazimovos (1842), žemesnio rango karininkų F. Rudigerio (1843) ir I. P. Kazarinovo portretus. Be abejo, tai buvo pačių valdininkų užsakyti portretai.

J. Ozemblauskio litografijoje K. Ripinskis, matyt, bendradarbiavo tik 5 dešimtmetyje. J. I. Kraševskis savo rinkinyje turėjo šias neįvardytų litografijų spaustuvėse atspaustas K. Ripinskio litografijas: Aleksiejaus Stroganovo, Tomo Moro portretus, rusų cerkvės Vilniuje vaizdą ir Radvilų rūmų griuvėsių vaizdą. 5 dešimtmečio pabaigoje litografijų paklausa sumažėjo. Tuo laiku K. Ripinskis daugiau atsidėjo tapybai. Tą pastebėjo ir literatas Jeržis Laskarys, kuris rašė, kad „Ripinskis užsiėmė kažkurių laiką litografija, o dabar kuria bažnyčių paveikslus, aliejumi ir akvarele tapo portretus, be to, kopijuoja įvairius kūrinius“¹². Tačiau J. Laskario pasakymas „kažkurių laiką“ yra ne visai tikslus, nes, kaip matome, K. Ripinskis estampus ir knygų iliustracijas litografavo apie 20 metų ir buvo vienas produktyviausių portretistų litografų. 5 dešimtmečio pabaigoje litografijos techniką išstūmė nauja grafikos technika – plieno raižiniai. Šia technika išraižyti grafikos kūriniai buvo užsakinėjami iš užsienio plieno raižytojų. K. Ripinskio pieštus portretus taip pat raižė užsienio raižytojai. Pavyzdžiui, jo pieštą Karolio Radvilos portretą I. Chodzkos

knygai „Pamiętniki kwestarza“ („Kvestoriaus atsiminimai“, 1850) pliene išraižė žinomas anglų raizytojas, dirbęs Leipcige, Albertas Henris Payne (1812–1902). Pažymėtina, kad šioje knygoje buvo ir viena litografuota iliustracija. K. Ripinskio pieštą Józefo Korzeniowskio portretą, skirtą jo knygai „Emeryt“ („Pensininkas“, 1850), pliene taip pat išraižė A. H. Payne.

L. Uziembla, be kitų žinomų K. Ripinskio portretų, nenurodydamas litografijos spaustuvės, mini jo litografuotus Porcijankos, rektoriaus M. Mianovskio, barono de Roberti portretus¹³. Be abejo, dailininkas litografavo žymiai daugiau portretų, nes minėtose Vilniaus litografijų spaustuvėse buvo litografuota ir nesignuotų portretų, kurių negalima priskirti kuriam nors dailininkui. Tarp jų tikriausiai buvo ir K. Ripinskio darbų.

Tikslų jo litografuotų kūrinių skaičių yra sunku įvardyti. Tačiau meniškiausi jų žinomi ir turi didelę meninę ir ikonografinę reikšmę.

Kaip jau buvo minėta, M. Balinskio „Vilniaus miesto istorijai“, be K. Ripinskio, iliustracijas litografavo ir Jonas Ripinskis. L. Uziembla mini, kad jis buvo K. Ripinskio brolis, litografas ir tapytojas, sukūręs akvarelinį autoportretą ir litografuotą vyskupo Grigorijaus Nazianziečio portretą Herburto knygai¹⁴. M. Balinskio „Vilniaus miesto istorijos“ pirmajam tomui J. Ripinskis litografavo Vilniaus Šv. Mikalojaus bažnyčios fasadų planus, antrajam tomui – iliustracijas „Vilniaus Žemutinė pilis“, „Vilniaus Aukštutinės pilies griuvėsiai“ ir „Šv. Onos bažnyčia Vilniuje“. Pastarosios piešinyje pažymėta, kad „akmenyje piešė Jonas Ripinskis“ („Rys na ka Jan Rypinski“) A. Kliukausko litografijoje („Lit. Klukowskiego“). Pirmosiose dviejose iliustracijose nurodyta tik A. Kliukausko litografija, bet, matyt, kad ir jas litografavo J. Ripinskis.

J. Ripinskis bendradarbiavo M. Pšibilskio, A. Kliukausko ir J. Ozemblausko litografijose – litografavo iliustracijas (portretus ir peizažus) ir šventųjų paveikslėlius. M. Pšibilskio litografijoje jis litografavo („Rys: J. Rypinski“) iliustraciją „Šv. Onos bažnyčia“ J. Kžečkovskio knygai „Znicz Noworocznik“ („Židinyš Naujas metraštis“, 1834). Šiai knygai Pr. Karpinskio portretą litografavo K. Ripinskis. A. Kliukausko litografijoje J. Ripinskis litografavo ovalinį vyskupo Martyno Bialobžeskiečio portretą jo knygai „Wykład świętych ewangielij niedzielnych i swiat wroszystych“ („Šventųjų evangelijų aiškinimas savaitėse ir jubiliejuose“, t. 1, 1838), išspausdintai J. Zavadskio spaustuvėje. Šis portretas buvo įdėtas ir į kitą vyskupo M. Bialobžeskiečio knygą „Homilie na wszystkie niedziele i święta“ („Pamokslai visoms savaitėms ir šventėms“, 1839), taip pat išspausdintai J. Zavadskio spaustuvėje¹⁵. Šioje litografijoje dailininkas litografavo nedidelį pirmosios Napoleono žmonos Džozefinos portretą knygai „Krótki rys. historyi Józefiny pierwszej żony Napoleona cesarza francuzów“ („Prancūzų karaliaus Napoleono pirmos žmonos Džozefinos trumpa istorija“, 1841). Šiai knygai Džozefinos antkapio vaizdą litografavo Feliksas Veisas (g. 1803, žinomas iki 1864). Taip pat A. Kliukausko litografijoje dailininkas litogra-

favo Vaitiekaus Puslovskio portretą ir nedidelį atlaidų paveiksliuką, vaizduojantį Nukryžiuotąjį (MAB RS). Nedidelė A. Kliukauskio litografija, mūsų žiniomis, išleido daugiau kaip 70 meninę vertę turinčių litografijų. Nemažą jų dalį sudaro K. ir J. Ripinskių estampai ir knygų iliustracijos.

J. Ozemblauskio litografijoje J. Ripinskis litografavo minėtąjį šv. Grigorijaus Nazianziečio portretą Mamerto Herbuto knygai „Kazanie świętego Grzegorza biskupa Nazyanzenskigo o miłości ku ubogim“ („Šv. Grigorijaus Nazianziečio pamokslas apie meilę vargšams“, 1843), šventųjų Domininko, Liucinos paveikslielių ir generolo N. A. Dolgorukovo („Rys na ka Jan Rypiński roku 1838“) portretą. Ne visos J. Ripinskio litografijos yra vienodo meninio lygio.

Išnašos

¹ Lietuvos mokslų akademijos Rankraščių skyrius (toliau – MAB RS), f. 98, b. 1068, l. 69.

² *Mowa na pogrzebie Ś. P. księdza Jana Niedźwieckiego przez ks. Ludwika Trynkowskiego*, Druk J. Zawadzkiego, 1834.

³ MAB RS, f. 98, b. 1068, l. 72.

⁴ D. C. Chodźko, „Leon Borowski. Wspomnienie“, *Athenaeum*, Wilno, 1847, t. 1, p. 126.

⁵ Lucyan Uziębło, „Profesor Leon Borowski“, *Księga pamiatkowa na uczenie setnej rocznicy urodzin Adama Mickiewicza (1798–1898)*, B. m., t. 1, p. 255.

⁶ Lietuvos valstybės istorijos archyvas, f. 1135, ap. 18, b. 9, l. 313 (laikraščio „Gazeta Warszawska“, 1896 m., nr. 24 iškarpa).

⁷ Liudvikas Jucevičius, *Mokyti žemaičiai*, Vilnius, 1975, p. 147–148.

⁸ *Wystawa Moniuszkowska w Wilnie 1872–1932*, Wilno, B. m., katalogas (sudarė E. Wrockis).

⁹ *Pirmųjų Vilniaus litografijų darbai Lietuvos TSR istorijos ir etnografijos muziejaus fonduose*, Vilnius, 1982, p. 30, katalogas (sudarė O. Lissauskaitė).

¹⁰ J. I. Kraszewski, *Catalogue d'une Collection Iconographique Polonaise*, Dresde, 1865, p. 217.

¹¹ *Antykwarejat polski w Warszawie Hieronim Wilder I S-ka. Katalog N 5 Sztuka*, Warszawa, 1908, p. 14.

¹² Jerzy Laskarys, „Wspomnienie z dziedziny sztuk pięknych na Litwie w roku 1857“, *Teka Wileńska*, Wilno, 1858, nr. 4, p. 204.

¹³ MAB RS, f. 151–92, l. 1.

¹⁴ *Ibid.*, l. 2.

¹⁵ Karol Estreicher, *Bibliografia polska XIX stulecia*, Kraków, 1870, t. 1, p. 95.

Lithographs by Karolis Ripinskis'

Vladas Gasiūnas

The lithographs by Karolis Ripinskis occupy a significant place in the 19th-century art of Lithuania and are widely spread throughout Lithuania and other countries. K. Ripinskis was a painter and a graphic artist. In his work predominated the portrait genre. The works of this artist, unfortunately, are not fully mentioned in encyclopedias and artists' dictionaries, in the catalogues of art collections and exhibitions, art histories, albums and articles. This publication deals more thoroughly with the artists' graphic works, his lithographed prints and book illustrations.

K. Ripinskis was born on 5th November 1809 in the Panemunė parish near Vitebsk, where his father played in one of estate orchestras in these environs. The artist resided in Vilnius and made his living from tutoring and commissioned works. His painted pictures graced the churches in Vilnius (St Johns', St Jacob's, St Ann's, the Bernardine, Boni fraters, Vilnius Calvary), Debeikiai, Tytuvėnai and Traupis. R. Ripinskis painted a great number of the portraits of his contemporaries intellectuals, Vilnius University professors, public figures and ecclesiastics, which are marked by the exact physical and moderate inner characteristics of the portrayed. Noteworthy are the portraits of Jonas Zažeckis (1847), the judge Ignas Monkevičius, the poet Jonas Barščiauskas, Mykolas Tiškevičius, Stanislovas Šumskis, the dean of the Žirovicai (Zhirovitsy) Monastery Mykolas Borovskis and others, attracting one by their truthfulness, the beauty of man's face and psychological characteristics. He also painted portraits miniatures which were more popular with the public. Of interest is the moderately softly painted portrait miniature of Vilnius University Professor Ignas Danilevičius (Lithuanian Art Museum) and others contained in private collections. He also painted watercolors – the portraits of Liudvikas Trinkovskis (1830) and his daughter (1853) and drew some portraits.

Vladas Gasiūnas

Senieji Rokiškio krašto mediniai kryžiai

Pakelės mediniai kryžiai Šiaurės ir Rytų Lietuvoje buvo paminėti dar 1648 m. gegužės 4 d., kai LDK lauko etmonas, Biržų ir Dubingių kunigaikštis Jonušas Radvila pasižadėjo atstatyti jo Svėdasų dvaro pavaldinių nuverstus kryžius prie kelių į Užpalius ir Vyžuonas. Be to, jis davė 400 lenkiškų auksinių Svėdasų bažnyčios remontui ir Kėdainių mieste leido abipus upės rengti katalikų procesijas per Dievo kūno šventę¹.

1724 m. Kvedariškio (Fedoriškio) dvaro inventoriuje minima, kad netoli dvaro, prie kelio į Kučgalį, stovi didelis kryžius su drožtiniu Nukryžiuotoju². Tai bene seniausias dabar žinomas kryžiaus ir skulptūros paminėjimas krašte tarp Biržų ir Rokiškio.

Kvedariškio dvaras žinomas nuo 1613 m. XVII a. jį valdė Bartoševskiai. Fridrichas Bartoševskis, be šio dvaro, turėjo Skapiškio ir Ratkūnų dvarus. Vienas iš Kvedariškio dvaro paveldėtojų Jurgis Ferdinandas Bartoševskis buvo atgailos reguliariųjų kanauninkų vienuolijos generalinis sekretorius, Mykoliškių klebonas. Pro šį dvarą iš Ukmergės pavieta ėjo prekybinis kelias į Biržus ir Rygą. 1724 m. dvaro rūmuose buvo stalių darbo baldų, tarp jų ir dokumentams skirta spinta su stalčiais. Staliai ir kalviai kaimuose minimi ir kituose XVII–XVIII a. dokumentuose. Antai 1684 m. Apaščios dvaro Navikų kaime gyveno stalius Jonas Mikšanis, 1698 m. Radžiūnų kaime – du broliai kalviai, 1787 m. Pandėlio miestelyje gyveno stalius ir kalvis.

1784 m. minimas Skapiškio miestelio kryžius³. Kaip žinome, šiame miestelyje 1752–1832 metais veikė dominikonų vienuolynas, galbūt turėjęs įtakos ir kryžių statybai. 1620–1832 m. Panemunyje veikė kunigaikščio Martyno Giedraičio įkurtas atgailos reguliariųjų kanauninkų (baltųjų augustinjonų) vienuolynas. XIX a. pr. vienuose vienuolyno bažnyčios šventoriaus vartuose buvo Nukryžiuotojo, kituose – Rūpintojėlio skulptūros. Panemunio parapijos Kazliškio dvare buvo koplyčia,



Kryžius Pasaŕčių kaimo (Kriaunų vlsč.) laukuose, prie kelio.

*Padarytas 1899 m. Baliui Palivanui užsakius.
Fotografuota 1925 m. LDM, LF 978 (t. 1, nr. 62)*



Kryžius prie Rokiškio–Juodupės kelio Migonių kaimo laukuose.

*Padarytas 1898 m.
Fotografuota 1925 m. LDM, LF 925 (t. 1, nr. 64)*

1756 m. konsekruota Vilniaus vyskupo Mykolo Zienkevičiaus. Jai priklausiusiose kapinėse vietoje koplyčios stovėjo kryžius. XX a. pradžioje Panemunyje lankėsi dailininkas Antanas Jaroševičius. Čia jis nupiešė vieną kryžių.

XIX a. Lietuvoje buvo pradėti piešti mediniai kryžiai. Rokiškio krašto medinius kryžius ir stogastulpius pirmas pradėjo piešti dailininkas Alfredas Römeris (1832–1897). Trijų stogastulpių piešinius jis paskelbė Varšuvos spaudoje⁴.

1908 m. Rokiškio ir Salų apylinkėse lankėsi lenkų dailininkas Pranciškus Kšivda-Polkovskis (Franciszek Krzywda-Polkowski), kuris Rokiškio grafo Jono Pšezdzecio užsakymu piešė lietuviškus kryžius ir koplytėles. Per 2 mėnesius jis apvažiavo nemažai kaimų ir nupiešė apie 100 medinių kryžių. Dalis piešinių (26) buvo sudėti į 1909 m. Krokovoje išleistą albumą „Kryžiai Lietuvoje“⁵. Rokiškio kapinėse dailininkas surado apie 20 įvairių tipų kryžių. 3 šių kryžių piešinius jis reprodukavo minėtame albume. Vienas jų buvo pastatytas 1874 m., kitas – 1886 m. Visi Rokiškio



Stogastulpis Rokiškio miesto kapinėse.

*Padarytas 1862 m. Fotografiuota 1925 m.
LDM, LF 918 (t. 1, nr. 67)*



Kryžius Kriaunų (Kriaunų vlsč.) bažnyčios šventoriuje.

*Padarytas 1881 m. Fotografiuota 1925 m.
LDM, LF 987 (t. 1, nr. 78)*

kapinių kryžiai buvo nudažyti melsva, raudona arba žalia, o pagražinimai – balta ir žalia spalvomis.

P. Kšivida-Polkovskis piešė Dargių, Didėjos, Moškėnų, Paupės kaimų, Gylių, Gučiūnų, Ragelių, Laibgalių, Abelių, Vaitekūnų, Velniaduobės kaimų kapinių medinius kryžius ir stogastulpius. Dviejų aukštų, ornamentuotus stogastulpius rado Naujasodės (Salų apylinkės), Nevierių, Laibgalių kaimuose, Pagojų ir Rokiškio kapinėse. Kryžius jis piešė pieštuku, tušu, akvarele.

Keletą P. Kšividos-Polkovskio Rokiškio krašto kryžių piešinių turi Varšuvos tautinis muziejus⁶. Tarp jų yra Čelkių, Šileikių kaimų pakelės, Nevierių kaimo kapinių kryžių piešinių.

Vėliau medinius kryžius Rytų Aukštaitijoje piešė Antanas Jaroševičius, Kazys Šimonis. Jie nupiešė ir keletą Rokiškio krašto kryžių. Jūžintų ir Duokiškio apylinkių medinius kryžius piešė kraštotyrininkas Kazys Paunksnis.



*Kryžius Laužadžių kaimo (Obelių vlsč.)
Zidaro Urbakonio sodyboje.*

*Padarytas 1883 m. Fotografuota 1925 m.
LDM, LF 830/2 (t. 1, nr. 80)*



*Kryžius Laibgalių kaimo (Rokiškio vlsč.)
Kazio Verbos sodyboje.*

*Autorius – kryždirbys Konstantinas Brazelis.
Fotografuota 1925 m. LDM, LF 992 (t. 2, nr. 28)*

XIX a. lietuviškus medinius kryžius savo raštuose minėjo Liudvikas Jucevičius (1838), Mykolas Gadonas (1846). 1864 m. Vilniaus generalgubernatorius M. L. Muravjovas buvo uždraudęs viešose, nešventintose vietose statyti naujus ir taisyti senus kryžius. Tačiau jie vis tiek buvo slapta statomi. 1868–1870 m. Vilniaus ir Minsko gubernijų oficialioje spaudoje vyko diskusija apie lietuviškų kryžių statybą viešose vietose. 1891 m. apie medinius kryžius rašė Adomas Jakštas.

XX a. pr. prasidėjo lietuviškų medinių kryžių mokslinis tyrinėjimas (Vandalinas Šukevičius, Michailas Brenšteinas, Bronislovas Pilsudskis, Zigmantas Glogeris ir kt.). V. Šukevičius ir M. Brenšteinas pradėjo juos klasifikuoti. Vėliau pilnesnę jų klasifikaciją sudarė Paulius Galaunė.

B. Pilsudskis (1866–1918) savo straipsnį iliustravo Ragelių ir Kriaunų kryžių piešiniais⁷. Pastarasis kryžius buvo pastatytas 1881 m. Kriaunų bažnyčios šventoriuje. Jis priskirtinas plačiai Aukštaitijoje paplitusiam kryžių tipui – kryžmoje turėjo



Kryžius Migonių kaime.

Autorius – Pužonių kaimo meistras.

Fotografuota 1924 m. LDM, LF 928 (t. 2, nr. 35)



Kryžius Ičiūnų kaime (Rokiškio vlsč.).

Autorius – kryždirbys Steponas (?) Valiulis.

Padarytas 1899 m. broliui Kastuliui Jasinevičiui užsakius.

Fotografuota 1925 m. LDM, LF 927 (t. 2, nr. 47)

koplytėlę, ant kryžmų stovėjo angeliukai. Ši kryžių, taip pat gana ilgai stovėjusių, fotografavo Juozapas Žiogas, Adomas Varnas ir Balys Buračas.

XX a. prasidėjo kryžių fotografavimas. Rokiškio krašto kryžius, stogastulpius ir koplytstulpius fotografavo jau minėti J. Žiogas, A. Varnas ir B. Buračas. Ragelių, Kriaunų, Laibgalių kaimų, Rokiškio miesto ir kitų vietovių kryžius, stogastulpius ir koplytstulpius pirmas pradėjo fotografuoti kun. J. Žiogas (1869–1935), kuris 1904–1908 m. kunigavo Rageliuose⁸. Šio krašto jo fotografuotų senųjų kryžių pavyzdžius Varšuvos žurnale „Świat“ paskelbė M. Brenšteinas⁹. Laibgalių kaime jis nufotografavo kryžių ir dviejų aukštų stogastulpį dekoruotu geometriniu ornamentu. Kryžių puošė retas gėlės vazonėlyje motyvas.

1925 m. A. Varnas nufotografavo 1844, 1862, 1889 pastatytus kryžius Rokiškio miesto kapinėse, stogastulpį (1857) ir koplytstulpį mieste (1913). Šiame straipsnyje remiamasi A. Varno pateiktu kryžių datavimu¹⁰. Žinias apie juos A. Varnas, matyt, surinko iš žmonių, o gal datas aptiko ant kryžių. Nemažai puošnių kryžių jis rado ir



Kryžius Rokiškio miesto kapinėse. Autorius – kryždirbys Navikas.

*Padarytas 1889 m. Fotografuoti 1925 m.
LDM, LF 915 (t. 2, nr. 48)*



Stogastulpis Bajorų kaimo (Rokiškio vlsč.) Karolinos Milaknienės sodyboje.

*Padarytas 1888 m. Fotografuoti 1925 m.
LDM, LF 923 (t. 2, nr. 51)*

kaimuose. Rokiškio valsčiaus Bajorų kaime 2 stogastulpiai, buvę sodybose, buvo pastatyti 1888 m. Jie savo kompozicija ir dekoravimu labai panašūs. Matyt, buvo padaryti to paties kryždirbio. Migonių kaime prie kelio Rokiškis–Juodupė stovėjęs kryžius (1898) ir 2 kryžiai sodybose priskiriami kryždirbiui iš Pužonų. Vienas jų buvo pastatytas 1900 m. Jo nuotrauką A. Varnas eksponavo 1925 m. II dekoratyvinės dailės parodoje Monzoje, kurioje eksponuoti lietuviški kryžiai ir liaudies skulptūrėlės buvo puikiai įvertinti italų spaudoje¹¹. Laikraščio „L'Indipendente“ redaktorius A. Contarellis laiške A. Varnui lietuviškus kryžius vadino „tobulumo dokumentais“. Ypač buvo vertinamas kryžių tipų ir puošybos įvairumas, jų originalumas.

Iciūnų kaime stovėjo kryžius (1899), priskiriamas kryždirbiui Steponui (?) Valiuliui. Laibgalių kaimo Kazio Verbos sodyboje stovėjo kryždirbio Konstantino Brazelio kryžius su kopyltėle kryžmoje. Šemetų kaimo kapinėse 1925 m. buvo 2 stogastulpiai, o Kazio Šemetos sodyboje – senas kopylystulpis, pastatytas sodybos šeimininko senelio dar XVIII a. pab.



*Stogastulpis Bajorų kaimo (Rokiškio vlsč.)
Mato Izdūno sodyboje.*

*Padarytas 1888 m. Fotografuota 1925 m.
LDM, LF 924 (t. 2, nr. 52)*



*Koplytstulpis Bajorų kaime
(Rokiškio vlsč.).*

*Padarytas Bajorų kaimo jaunimui užsakius Obelių dirb-
tuvėse. Fotografuota 1925 m. LDM, LF 922 (t. 2, nr. 73)*

Rokiškio valsčiuje kryžiai stovėjo Griežbališkio, Papartynės, Stramylių kaimuose, o Lukštų apylinkės Gylių ir Pakapinės kaimų kapinėse kryžiai buvo su nimbais kryžmose. Obelių valsčiaus Pranislavos vienkiemyje (1882) ir Ilgediškio kaimo kapinėse stovėjo kryžiai, kurių kryžmą jungė nimbai. Kamajų valsčiaus Juodonių kaimo kapinėse buvo stogastulpis ir kryžius, pastatyti 1887 m. Prie Kamajų–Svėdasų kelio Kamajų dvaro laukuose stovėjo kryžius (1889) ir koplytstulpis su šv. Jono Krikštytojo skulptūra. Kamajų valsčiaus Krylių kaime (1892) stovėjo senas kryžius, o kaimo kapinėse – koplytstulpis.

Gražūs kryžiai puošė Kriaunų bažnyčios šventorių. Vienas jų, pastatytas 1881 m., jau buvo minėtas. Panašūs į jį buvo ir kiti du kryžiai; vienas jų pastatytas 1876 m. 1925 m. Kriaunų parapijos kapinėse stovėjo 4 seni kryžiai. Vienas jų, pastatytas 1896 m., buvo su koplytėle kryžmoje. Panašaus tipo kryžiai su koplytėle kryžmoje buvo Pasačių kaime (1899) ir Ažubalių kaime, Jono Kudlavičiaus sodyboje (apie 1875). Pastarojo kryžmos koplytėlėje buvo Jėzaus Nazariečio skulptūra. Abu šie

kryžiai priminė Kriaunų bažnyčios šventoriaus kryžių (1881). Kriaunų valsčiaus Beržėnų kaimo laukuose ir Sčiūrių kaime stovėjo koplytstulpiai su šv. Jono Krikštytojo skulptūrinėmis grupėmis.

Du kryžius Rageliuose nufotografavo kun. J. Žiogas. Jiems būdingos masyvios formos, kryžmos su koplytėlėmis. Ragelių apylinkės Pužonių, Audros ir Kuosių kaimuose taip pat stovėjo kryžiai.

Juodupės valsčiaus vienkiemyje Maželio sodyboje stovėjo senas stogastulpis, pastatytas 1888 m., o Pašilių kaimo senkapyje – kryžius (1887).

Senus stogastulpius Rokiškio valsčiuje B. Buračas nufotografavo Bagdoniško kaime, Paupio vienkiemyje, Panemunėlio valsčiuje – Ribokų kaime.

Rokiškio apskrities Salų ir Jūžintų apylinkėse medinius kryžius dirbo Karolis Dagys (1825–1915), kilęs iš Punkiškių ar Urlių kaimo. Žinomi jo pastatyti mediniai kryžiai Jūžintų bažnyčios šventoriuje, prie kelio Salos–Svėdasai, Taraldžių kaime. Manoma, kad Karolio Dagio darbo kryžiai stovėjo Rokiškio valsčiaus Bajorų kaime ir Taraldžių kaimo kapinėse (Salų apylinkės)¹². K. Dagio kryžiai buvo didingi, su koplytėlėmis kryžmose, gausiai ornamentuoti. Gali būti, kad jam galima priskirti panašaus tipo Kriaunų bažnyčios šventoriaus kryžių (1881).

XIX a. pab. – XX a. pr. Pandėlio valsčiaus Lazariškio kaime dirbo liaudies skulptorius ir kryždirbys Kazimieras Gasiūnas, Stepono sūnus. Jis buvo gimęs apie 1865 metus (1915 m. turėjo 50 metų), mirė 1915 m. spalio 4 d. Lazariškio kaime. Jį kunigas Stanislovas Stakelė palaidojo Kazliškio bažnyčios kapinėse¹³. Jis turėjo sūnų Kazimierą ir dukrą Marijoną. Jo darbo stogastulpis apie 1905 m. buvo pastatytas Močiekų kaimo (Žiobiškio apylinkės) Ruželės sodyboje¹⁴. Jame buvo Jėzaus Nazariečio ir Nukryžiuotojo skulptūros, kurių formos apibendrintos, monumentaliai, saikingai papuoštos ažūriniu ornamentu.

1925 m. Rokiškio apskrities Svėdasų valsčiuje A. Varnas nufotografavo 10 senų kryžių ir koplytstulpių. Keturi iš šių kryžių (1890, 1891, 1993, 1899) buvo Svėdasų miestelio kapinėse, o 1 kryžius – Vikonių kaimo kapinėse (1884).

Nemažai senų kryžių ir koplytstulpių buvo prie kelių. Antai, koplytstulpiai stovėjo prie Svėdasų–Debeikių kelio Leliūnų kaimo laukuose, prie Kamajų–Svėdasų kelio Svėdasų laukuose. Abiejuose iš jų buvo šv. Jono Krikštytojo skulptūrėlės. Prie Jūžintų–Duokiškio kelio Dauliūnų kaime stovėjo stogastulpis. Prie Svėdasų–Debeikių kelio Vikonių kaimo lauke, prie kelio Rokiškis–Panemunėlis, Kosto Lašo sodyboje, prie kelio Panemunėlis–Panemunėlio geležinkelio stotis, prie kelio Rokiškis–Jūžintai, Gačionių kaime stovėjo seni kryžiai.

Panemunio valsčiaus Vilkolių kaime tebestovė jau atnaujintas senas kryžius, o Miliūnų kaime jų būta keturių¹⁵.

Rokiškio krašte aukšti mediniai kryžiai buvo statomi kapinėse, prie bažnyčių šventoriuose, prie kelių ir sodybose. Stogastulpius statydavo kapinėse, sodybose,

rečiau – prie kelių, laukuose. Koplytstulpis – prie kelių, sodybose. Šio krašto kryžiai, stogastulpiai savo forma ir ornamentika buvo įvairūs.

Mažiau žinoma apie vakarinės Rokiškio krašto dalies kryžius, bet tai nereiškia, kad ten jų nebuvo. Daug jų liko nenupiešta, nenufotografuota, neaprašyta. Ilgus metus jie išliko senolių atmintyje.

Daugelis Rokiškio krašto kryžių kryžmoje turėjo gausiai dekoruotą koplytėlę su kolonėlėmis, ant kryžmų išdrožtus angelus arba paukščiuokus. Kryžiaus stiebą ir kryžmą dekoruodavo ažūrinium geometrinium ir augaliniu ornamentu, kryžių galus užbaigėdavo stilizuotu trilapiu, matyt, kilusiu iš kryželių, kurie kartais taip pat būdavo išdrožiami kryžių galuose. Kai kurios kryžmos buvo puošiamos nimbais. Šis tipas buvo paplitęs Rytų Aukštaitijoje. Puošnūs buvo stogastulpiai. Senesni dažniausiai būdavo vieno aukšto, vėlyvesni – dviejų ar trijų aukštų, apatinis – visada didesnis, viršutinis – mažesnis. Jiems būdingi gausūs geometriniai, ažūriniai ornamentai. Stogastulpių viršūnėse būdavo kalvių darbo geležiniai kryžiai.

Išnašos

- ¹ Lietuvos mokslų akademijos bibliotekos Rankraščių skyrius (toliau – MAB RS), f. 273, b. 3825, l. 1.
- ² Vilniaus universiteto bibliotekos RS, f. 5, a. 55, 10222, l. 5.
- ³ Lietuvos valstybės istorijos archyvas (toliau – LVIA), f. SA, b. 19253, 163.
- ⁴ A. Römer, „Ubiory włościan i krzyże na Zmudzi“, *Tygodnik Ilustrowany*, 1860, nr. 40, s. 364–365.
- ⁵ F. Krzywda-Polkowski, *Krzyże na Litwie*, Kraków, 1909.
- ⁶ B. Szymanowska, *Zabytkowa architektura polska w tekach ikonograficznych Działu dokumentacji naukowej Muzeum narodowego w Warszawie*, Katalog, Ossolineum, 1983, nr. 252, 2436, 1956, 1957, 2900, 2901.
- ⁷ B. Pilsudski, „Les croix lithuaniennes“, *Archives suisses des populaires traditions populaires*, XX, 1916; lenkiškas vertimas „Krzyże litewskie“, Krakow, 1922.
- ⁸ D. Krištopaitė, „Kraštotyriminkų pirmtakas“, *Gaidės ir Rimšės apylinkės*, Vilnius, 1967, p. 56.
- ⁹ M. Brensztejn, „Krzyże litewskie“, *Świat*, 1908, nr. 8, s. 7.
- ¹⁰ A. Varno sudarytas kryžių nuotraukų sąrašas, LDM archyvas, f. 1, ap. 1, b. 698.
- ¹¹ A. Varnas, „Lietuvių tautodailė tarptautinėje Monzos parodoje“, *Lietuva*, 1925-08-22, p. 3.
- ¹² P. Blaževičius, „Liaudies menas. I dalis“, *Prie Nemunėlio*, 1994 m. gegužės mėn., p. 4.
- ¹³ LVIA, f. 669, ap. 6, b. 157, l. 277a (Obelių dekanato Kazlišio bažnyčios mirties metrikos).
- ¹⁴ *Žiobiškis* (serija „Lietuvos valsčiai“), Vilnius, 2000, p. 277.
- ¹⁵ A. Medelinskas, *Panemunis*, Vilnius, 1999, p. 20.

Pastaba: Publikacijoje panaudotos iliustracijos yra skelbiamos Adomo Varno sudarytame albume „Lietuvos kryžiai“ (LDM archyvas, R VII/7). Prie nuotraukų skliaustuose nurodomas albumo, kuriame ši nuotrauka pateikiama, tomo numeris ir nuotraukos numeris albume.

Old Wooden Crosses from Rokškis Region

Vladas Gasiūnas

The publication briefly reviews the first written sources about wooden crosses in Rokiškis region, discusses the prevalence of crosses, mentions the cross-carvers who worked in this area and specifies the persons who were the first to fix (draw, describes, photograph), investigate and popularize them. It also analyzes the traditions of erecting crosses in this region as well as their prevalence.

The article points out that mention of the former wooden crosses in the north-east Lithuania was made as early as the 4th May 1648 – in the pledge of Jonušas Radvila, a field hetman, the Count of Biržai and Dubingiai, to rebuild the crosses destroyed by his subjects from Svėdasai estate at the roads to Užpaliai and Vyžuonas. Mention is also made of the 1724 inventory of Kvedariškis (Fedoriškis) estate, where in the author's opinion is the first known reference to the cross and sculpture in the area between Biržai and Rokiškis. The author indicates that the first drawings of wooden crosses appeared in Lithuania in the 19th c. The artist Alfredas Remeris (1832–1897) was the first to draw wooden crosses and roofed wayside shrine-type poles. Among the artists who fixed the crosses, noteworthy are Pranciškus Kšivdas-Polkovskis (Franciszek Krzywda-Polkowski), Antanas Jaroševičius, Kazys Rimonis and the ethnographer Kazys Paunksnis.

Among the first investigators the author mentions Liudvikas Jaroševičius, Mykolas Gadonas, Adomas Jakštas, the 20th-century investigators Vandalinas Šuškevičius, Michailas Brenšteinas, Bronislovas Pilsudskis, Zigmantas Glogeris and Paulius Galaunė. From among the photographers noteworthy are Juozapas Žiogas, Adomas Varnas and Balys Buračas. Among the cross-carvers, who worked in Rokiškis region, the author mentions the names of Steponas (?) Valiulis, Konstantinas Bazelis, Karolis Dagys, Kazimieras Gasiūnas, Steponas' son and their works as well as the localities where they were standing or were erected.

Gražina Gurnevičiūtė

Tarptautiniai porceliano kūrėjų seminarai Lietuvoje ir jų įtaka lietuviško meninio porceliano raidai

Ne kiekviena šalis gali pasigirti porceliano – šios prabangios keramikos rūšies tradicijų puoselėjimu. Šiuolaikinis Lietuvos porcelianas išaugo iš pirmųjų „Jiesios“ keramikos fabriko gaminių, kurie čia dirbusių entuziastų dėka netapo vien nuobodžios masinės produkcijos šampais. Nors lietuviškam porcelianui tik dvidešimt penkeri metai, bet per šį laikotarpį sukurta nemažai aukštos meninės vertės kūrinių, atkakliai ieškota savo braižo ir siekta neatsilikti nuo pasaulinio meno tendencijų.

„Jiesios“ porceliano cechas įkurtas 1980 m. Pagrindinė produkcija buvo serijiniai utilitarūs dirbiniai: servizai, vazelės, tualetinės dėžutės. Laisvu nuo gamybos metu fabriko dailininkai kūrė autorines menines kompozicijas. Menininkams iškilo klausimas, kokia kryptimi turi vystytis lietuviškas porcelianas.

Ši meno ir pramonės šaka Lietuvoje anksčiau neturėjo tradicijų. Vienintelė dailininkė, nuolat dirbusi su šia medžiaga, buvo Liucija Šulgaitė. Stipri lietuvių profesionaliosios keramikos mokykla buvo pagrįsta lietuviško molio ypatumais, kurie nebuvo tinkami porcelianui. Informacijos apie užsienio meninį gyvenimą tais laikais Lietuvoje būta nedaug, be to, knyginis patyrimas visados turi savo ribas. Dailininkams, pradantiems kurti porceliano dirbinius, reikėjo naujų idėjų, meninės patirties. Tuomet gimė mintis surengti tarptautinį porceliano simpoziumą, kurio metu dailininkai pasidalintų sumanymais, pamatytų savo darbus tarptautiniame kontekste. Siekta suaktyvinti kūrybinį procesą, suburti porcelianu besidominčius dailininkus. Pirmas seminaras įvyko 1983 m. Jis buvo pavadintas tarprespublikiniu. Nuo 1991 m. tokie simpoziumai buvo rengiami kasmet, jie peraugo į tarptautinius renginius.

Seminarų iniciatorė ir nuolatinė kuratorė buvo „Jiesios“ porceliano gamybos pradininkė Irena Petravičienė. Organizuodama šiuos renginius ji susidūrė su daugybe sun-

kumą. Porceliano produkcija nėra pigi, gaminiams išdegti sunaudojama daug elektros. Brangi ir porceliano masė, kurios visada reikia įsigyti gerokai daugiau negu numatyta, nes liejant ir degant įvyksta netikėtumų. Dailininko išlaikymas seminare kainuoja taip pat ne vieną šimtą litų. Dalį sumos sumoka patys dailininkai, pusę elektros energijos kainos dengia „Jiesia“, kitą dalį – rėmėjai. I. Petravičienės kantrus ir nuoseklus darbas buvo rezultatyvus. Ji suorganizavo vienuolika simpoziumų, kurie vyko iki 2002 m. 1998 m. simpoziumą organizavo Živilė Ragauskienė, o nuo 2002 m. šio darbo ėmėsi Vilniaus dailės akademijos Kauno fakultetas. Čia simpoziumais rūpinasi Aldona Keturakienė, kuri ir anksčiau buvo viena iš šių renginių organizatorių.

Seminaruose dirbdavo maždaug dešimties–šešiolikos žmonių grupės, iš kurių dažnai apie pusę būdavo svečiai iš užsienio (išskyrus 1999 m., kai dėl finansinių sunkumų į simpoziumą buvo pakviesta tik viena viešnia iš Estijos – Aigi Orav).

Per keliolika metų Lietuvoje vykusiuose simpoziumuose kūrė menininkai iš Latvijos, Estijos, Čekijos, Lenkijos, JAV, Italijos, Rusijos. Tai labai įvairaus braižo, skirtingų meninių pažiūrų dailininkai. Tarp jų – gerai savo šalyje ir visame pasaulyje žinomi kūrėjai – latvis Peteris Martinsonas, lenkė Polina Kristinek. Ypač vertingi ryšiai užsimezgė su latviais (šios šalies porceliano tradicijos siekia M. S. Kuznecovo koncerno laikus). Estijoje su porcelianu dirba tik pavieniai dailininkai.

Daugelis net labai įgudusių meistrų, atvykę į Lietuvą, pirmą kartą susidūrė su „Jiesios“ porceliano specifika ir jos teikiamais siurprizais. Nors „Jiesioje“ naudojamas kaulų porcelianas atrastas tik pusšimčiu metų vėliau negu kietasis (1748 m. anglas Thomas Frye išrado naują porceliano gamybos technologiją), gaminiai iš šios medžiagos dar ir šiandien yra reti. Šį porcelianą naudoja Anglijos, Švedijos, Sankt Peterburgo M. Lomonosovo porceliano gamyklos.

XX a. 8 dešimtmečio pradžioje M. Lomonosovo porceliano gamykloje stažavosi Irena Petravičienė ir Aldona Višinskienė. Iš ten grįžusios kaunietės atsivežė vieną toną porceliano masės. 1976 m. „Jiesioje“ įkūrus labai kuklią laboratoriją (nebuvo net įrengimų), jos iš to porceliano pamėgino lipdyti, pasak jų pačių, „katinus ir šuniukus“. Kiek vėliau šie bandymai peraugo į plačią gamyklos cecho veiklą.

Kaulų porcelianas – tarpinė grandis tarp kietojo ir minkštojo porceliano. Jis pagaminamas į kaoliną pridendant sudegintų gyvulių kaulų. Tai išdegtam gaminiui suteikia peršviečiamumo ir šiek tiek kreminio atspalvio. „Jiesioje“ buvo išplėtota sava porceliano masės gamybos technologija. Kaolinas buvo gabenamas iš Ukrainos, lauko špatas – iš Rusijos, kvarcinis smėlis – iš Anykščių, priemaišoms buvo naudojami stambiųjų raguočių kaulai. Iš šios masės išdegtas porcelianas buvo baltesnis negu tas, kurį tuo metu gamindavo leningradiečiai. Tai itin trapi, lengva ir įnoringa medžiaga, gamybos proceso metu jautriai reaguojanti į išorės niuansus. Jos savybės skatina eksperimentuoti, o iš anksto numatytas rezultatas pasiekiamas tik įgudus, perpratus technologinius niuansus. Kaunietiško porceliano ypatumai



N. Blaževičiūtė. Kompozicija I, II. 1991.

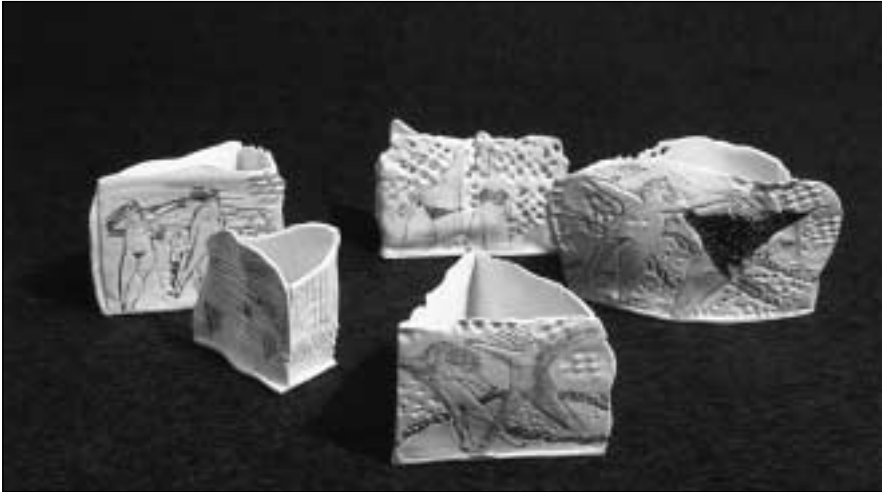
Porcelianas. LDM, TP 377, TP 378

pakoregavo šeštojo seminaro dalyvės čekės Alenos Buršenovos, dvidešimt metų dirbusios su kietuoju porcelianu, į Lietuvą atsivežtas idėjas – jos sumanytos kabančios plastinės figūros virto gėlėmis ir groteskiniais žmogeliukais¹.

Bėgant laikui formavosi nuolatinių seminarų dalyvių ratas, kuris šiek tiek keitėsi priklausomai nuo keliamų uždavinių ir meno tendencijų. Pirmuosius 4–5 metus simpoziumuose aktyviai dalyvavo šie fabriko dailininkai: Irena Petravičienė, Aldona Višinskienė, Lilija Olšauskienė, Živilė Ragauskienė, Ramutė Juršienė. Dirbdamos gamyboje, dailininkės buvo išsiugdžiusios formos pajautą, individualų santykį su tradiciniais šios srities gaminiiais. Nepaisant skirtingo braižo, jų darbus vienijo tikslios formos, preciziška apdaila, įvairių technologijų panaudojimas.

Seminarų praktika sudarė sąlygas į porceliano kūrybos procesą įsilieti įvairių sričių keramikams, kurie, dirbdami su šamotu ir kitomis molio rūšimis, subrandino ir suformavo savo stilių. Tai Nora Blaževičiūtė, Gintė Pinkutė, Aldona Keturakienė, Jovita Laurušaitė, Jolanta Kvašytė ir keletas kitų menininkų. Jų kūryboje daugiau eksperimentų, spontaniškų proveržių, netikėtų medžiagos panaudojimo variantų. Šių dailininkų kūriniai labai pagyvino Lietuvoje jaunos meno šakos – porceliano – formavimosi raidą. Jie pasiūlė laisvesnių, kartais drastiškesnių išraiškos būdų.

„Vienuolika mėnesių minkau molį, ir tik vienas mano metų mėnuo yra skirtas porcelianui. Kurdama iš šios medžiagos jaučiu didžiulį malonumą, tačiau nuo molio būna gana sudėtinga „peršokti“ prie porceliano. Jautiesi lyg nuo karštų bulvių perėjęs prie pyragaičių. Elegantiškasis porcelianas reikalauja kitokio kūrybinio



*N. Blaževičiūtė. Dekoratyviniai indeliai. 1990.
Porcelianas. LDM, TP 392, TP 393, TP 394, TP 395, TP 397*

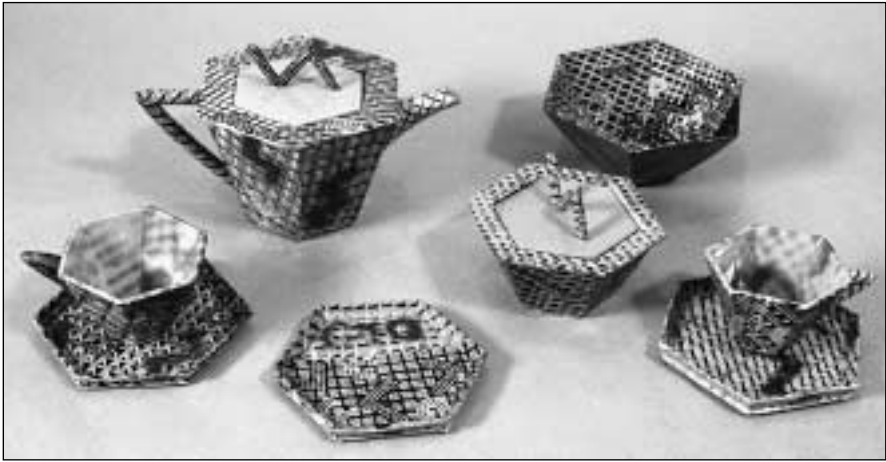
mąstymo ir kitokio idėjų įkūnijimo proceso. Porcelianas man asocijuojasi su lengva tiuline užuolaida, kai tuo tarpu molis – tai linas, drobė.⁴² – tai nuolatinės simpoziumų dalyvės Noros Blaževičiūtės mintys.

Natūralu, kad pirmuosiuose seminaruose dominavo utilitarios ir dekoratyvinės paskirties dirbiniai: servizai, vazelės, dekoratyviniai indeliai. Jiems siekta suteikti individualumo, dekoratyvumo, ekspresijos. Plastinėse kompozicijose ir dekoratyvinėse plokštėse juntamas polinkis į simboliką, literatūrišką temos interpretaciją.

Lilijos Olšauskienės iš porceliano lazdelių sudėta ažūrinė pilaitė (1992) – trapaus gyvenimo įvaizdis. Klasicizmo bruožų turi griežtų, skulptūriškų formų „Jogas“ (1992). „Atgaila“ (1991) nukelia į senąsias kultūras, religijas.

Irena Petravičienė kompozicijoje „Metų laikai“ (1986) ritmiškai išdėstytuose kūgio formos elementuose per spalvinius santykius simboliškai kalba apie gamtos kaitą.

Aptariamuoju laikotarpiu Lietuvos dailininkų sukurtų porceliano dirbinių plastika dar gana santūri. Formos ieškojimai dažniausiai pasireiškia saikinga deformacija, išradingu atskirų detalių pritaikymu. Išėties taškas – nuo seniausių laikų naudojamos „nesenstančios“ formos: cilindras, kūgis, rutulys, kiaušinis. Šiuos motyvus stilizuojant, derinant, transformuojant atsiskleidžia kiekvieno dailininko individualus santykis su tradicija ir šiuolaikiškumu. Beje, prasidėjus pirmiesiems tarptautiniams seminarams, kiekvieni kūrybiniai metai, kiekvienas penkmetis ar dešimtmetis – tai žingsnis atitrūkstant nuo pirmtakų kūrybos, pastangos neužstrigti prie stereotipų, atrasti naujus raiškos būdus. Laikui einant novatoriškumo samprata



D. Jokubavičienė. Kavos servizas (dalis jo). 1991.

Porcelianas. LDM, TP 385–391

keitėsi. 1991–1994 m. – ankstyvasis lietuviško meninio porceliano formavimosi laikotarpis, kai nuo serijinės gamybos indų pereita prie meninės kūrybos. Tuomet nauja buvo ir pati medžiaga, nepatirtos jos raiškos formos. Eksperimentuojant, bandant panaudoti medžiagos savybes, buvo atrandami netikėti efektai, atsivėrė plati naujų išraiškos priemonių skalė. Gal todėl tuo metu dailininkai daugiau dėmesio skyrė ne formos skulptūriškumui, bet galimybei kūrybiškai taikyti dekoratyvines priemones. Buvo ieškoma naujų spalvų, faktūrų variantų, prisimenamos senos ir kuriamos naujos technologijos. Šiuo požiūriu ypač nuoseklūs buvo Irenos Petravičienės kūrybiniai ieškojimai. Ne vienerius metus ji plėtojo gana retą spalvintų porceliano masių technologiją. Pradėjusi nuo lengvų akvareliškų biskvitinės masės dėželių („Paparčio žiedas“, 1982), dailininkė perėjo prie sudėtingų technologinių bandymų. Jos kūrinių spalvos darėsi sodresnės, paletė – platesnė. Ketvirtąto seminaro metu sukurtose kompozicijose „Žemaitijos kalvos“ (1993) kolorito niuansai ir faktūrų įvairovė sudaro turtingą ornamentišką visumą. Šilta spalvų gama kelia asociacijas su žeme ir gimtojo krašto peizažu. Tuo pat metu sukurtas žalias servizas demonstruoja smaragdišką, prabangų dirbinių paviršių.

Profesionalūs porceliano dirbinių kūrėjai mielai prisiminė senas, bet pas mus dar beveik nenaudotas technikas. Jaukus tradiciskų, aptakių formų Ramutės Juršienės „Deserto servizas“ (1992) dekoruotas ornamentinėmis juostelėmis, išpaustomis ryžių technika. Ne mažiau taupiomis priemonėmis ši autorė pasiekė dekoratyvumo efektą ir kitame darbe – kompozicijoje „Gėlės“ (1993). Čia ramios rutulinės apimtys derinamos su daugybe „spygliukų“, įkūnijančių porceliano trapumą.



V. Verkelis. Kavinukas su padėklų. 1994.

Porcelianas. LDM, TP 497, TP 498

Konstruktvyviai architektūriškai kryptčiai atstovauja Aldona Keturakienė. Jos darbai visuomet pasižymėjo konceptualumu, lakoniškais, racionaliais sprendimais. Kompozicija „Langas“ sudaryta iš stačiakampių, skirtingai apdorotų porceliano blokelių, kabinamų erdvėje. Šis darbas yra mobilus (kaip ir daugelis kitų autorės kūrinių), jo kompoziciją galima keisti, varijuoti.

Tapyba ant porceliano – viena seniausių, giliausias tradicijas turinčių dekoru rūšių, niekada neprarandanti aktualumo. Ją, kurdama servizus, naudojo Živilė Ragauskienė, Nora Blaževičiūtė – dekoratyvinius indelius. Nevengė ir Irena Petravičienė, Aldona Višinskienė. Gintės Pinkutės „Vazos“ (1992) – patobulinto arba deformuoto kiaušinio formos, lygių, aptakių paviršių. Šie kūriniai – puiki erdvė tapybinėms fantazijoms išsiskleisti. Jos noras išsakyti ant balto porceliano prasi-veržė energingu potėpiu, tirštomis, tamsiomis spalvomis. Kūrinys iš šios lengvos, baltos medžiagos netikėtai įgavo dramatiškumą.

Kai kurie dailininkai sėkmingai darbo su moliu patirtį, naudotas technikas ir stilistiką adaptavo porcelianui. 1991 m. Gintės Pinkutės sukurtose vazose jaučiama grubi, „moliška“ faktūra, laisva, ekspresyvi, lipdyba. Šios savybės jungiasi su porceliano baltumu ir efektingai panaudotomis matinėmis ir redukcinėmis glazūromis, kurios paryškina ir praturtina paviršiaus faktūrą.

Dalios Laukaitės-Jakimavičienės „Kavos servizas“ (1991) sukurtas iš spalvoto porceliano, visus paviršius dengiant simetriškais ornamentais. Panašų kūrybos metodą ji naudojo ir dekoratyviems molio servizams. Dirbinius prisodrinama spal-



A. Višinskienė. Sėdinti figūra ir padėklas. 1994.

Porcelianas. LDM, TP 499, TP 500

vomis, sudėtingais, laisvai traktuotais ornamentiniais motyvais, dailininkė atsisako tradicinio porceliano baltumo. Jos kūrinuose rafinuotą medžiagos prigimtį išduoda grakščios ir tikslios formos, plona, kieta dirbinio sienelė.

Jolanta Kvašytė 1992 m. sukurtame servize derino sunkoką, aktyvų molį ir trapų, baltą porcelianą. Molinės figūros ir padėklai – spalvingi, ornamentiški, o porceliano dekoras – lengvas ir šmaikštus. Ypačmeisteriška ir puošni dangtelių plastika, kur pasiekta beveik natūrali gėlių traktuotė.

Platus dekoratyvinių ir plastinių priemonių spektras išsiskleidė Noros Blaževičiūtės 1991 m. sukurtose dėžėlose ir kompozicijose. Menininkė laviruoja tarp veržlios, ekspresyvos formos ir subtilių niuansų, atsiskleidžiančių per plonos šukės trapumą, ažūrą, redukcinių glazūrų žybčiojimą. Vaizdiniai elementai čia susijungia su abstrakčia plastika ir dekoratyvumu. Kūrinio išraišką dailininkė sustiprina panaudodama atsitiktinumus, atsiradusius porceliano degimo metu: įlinkusią sienelę, įskilimus, aptrupėjimus.

Improvizuoti panaudojant porceliano savybę skilti, trupėti, keisti formą aptariamam laikotarpiu mėgo ir kiti dailininkai. Aušros Kučinskienės vazelės tapo žaismingomis dėl paprastos kombinacijos: taisyklingas, rutulio formos korpusas pridengtas atsitiktinio silueto ažūrine šuke. Evos Tomaš kiaušinio pavidalo indas įgavo gyvybės jį šiek tiek deformavus, paviršiui suteikus faktūrą, o briauneles palikus nerūpestingai aptrupėjusias.