

LIETUVOS DAILĖS MUZIEJAUS



METRAŠTIS



LIETUVOS DAILĖS MUZIEJAUS

METRAŠTIS 7

(2004)



LIETUVOS DAILĖS MUZIEJAUS

# METRAŠTIS 7

(2004)

Vilnius 2005

Redakcinė kolegija

*Romualdas Budrys* (pirmininkas)

*Laima Bialopetraičiūtė*

*Vytautas Balčiūnas*

*Gediminas Mikelaitis*

*Danutė Mukienė*

*Jūratė Senvaitienė*

Sudarė *Danutė Mukienė*

Viršelio dailininkė *Marija Mikulskienė*

Fotografai

*Arūnas Baltėnas*

*Saulius Danilevičius*

*Rimantas Dichavičius*

*Antanas Lukšėnas*

*Danutė Mukienė*

*Mečislovas Sakalauskas*

*Dalia Sirgedaitė*

*Dalia Tarandaitė*

*Antanas Tranyzas*

*Adomas Varnas*

*Stasys Vaitkus*

I viršelyje:

Koplyčios portalo (iš katedros pusės) fragmentas, sukurtas iš Nyderlandų ir Belgijos pamario juodojo bei raudonojo marmuro ir baltojo itališko Carraros marmuro

II viršelyje (iš kairės į dešinę):

1. Vilniaus katedros Šv. Kazimiero koplyčia. Pilkai žalias syluro smiltainis „Burgsvik“ iš Gotlando
2. Koplyčios interjeras – apatinė sienos dalis, padengta Nyderlandų ir Belgijos pamario marmuro plokštėmis, ir grindys, išklotos ortoterasiniais Elando kalkakmeniais
3. Koplyčios kampo fragmentas. Iš viršaus žemyn: Nyderlandų ir Belgijos pamario raudonas marmuras – „vieux rouge de Rance“, „ruoge griotte“; pamario juodas marmuras – „Dinant“, „Namur“; reljefinė antablemento juosta – Gotlando kalkakmenis
4. Koplyčios išorės dorėninio antablemento fragmentas, sukurtas iš pilkai žalio syluro smiltainio „Burgsvik“ iš Gotlando
5. Marmuro dekoracijos virš nišų fragmentas, sukurtas iš Nyderlandų ir Belgijos pamario ir itališko Carraros marmuro
6. Lentos virš įėjimo į koplyčią rėmas, sukurtas iš Nyderlandų ir Belgijos pamario ir itališko Carraros marmuro
7. Antablemento fragmentas – Gotlando kalkakmenis

© Lietuvos dailės muziejus, 2005

ISBN 1648-6706

# TURINYS

## TYRINĖJIMAI

- 11 Laima Bialopetravičienė. Lietuvos dailės muziejaus septyniasdešimtieji metai – istorijos fragmentai
- 16 Dalius Baltranas. Vilniaus jėzuitų meninėse dirbtuvėse sukurti baldai Lietuvos dailės muziejaus rinkiniuose
- 23 Dalia Bernotaitė-Beliauskienė. Aukštaičių drabužiai ir jų rinkinys Lietuvos dailės muziejuje. 2004 metų duomenys
- 39 Daiva Beliūnienė. Nauji Lietuvos dailės muziejaus liaudies meno margučių rinkinio eksponatai
- 52 Audronė Bliujienė. Lietuvos dailės muziejaus archeologiniai eksponatai, 1943 m. gauti iš Mokslų akademijos Istorijos instituto muziejaus
- 85 Irena Dobrovolskaitė. Sugrįžo namo
- 92 Vladas Gasiūnas. Karolio Rīpinskio litografijos
- 104 Vladas Gasiūnas. Senieji Rokiškio krašto mediniai kryžiai
- 114 Gražina Gurnevičiūtė. Tarptautiniai porceliano kūrėjų seminarai Lietuvoje ir jų įtaka lietuviško meninio porceliano raidai
- 127 Kristina Jokubavičienė. Nežinomi Prano Domšaičio paveiksai
- 140 Marija Kuodienė. Stanislovui Riaubai – Žemaitijos Andersenui – 100
- 149 Elona Lubytė. „Europos erdvė“: lūkesčiai ir rūpesčiai
- 158 Ilona Mažeikienė. Jokūbo Frėjaus ir jo dirbtuvės dailininkų raižiniai LDM rinkiniuose
- 172 Dalia Tarandaitė. Dailininkas Nikodemus Silvanavičius
- 188 Irena Ūdraitė. Lietuvos dailės muziejaus liaudies keramikos rinkinys
- 200 Nijolė Žilinskienė. Genovaitė Žilinskaitė – pramoninės meninės tekstilės Lentvario kilimų fabrike pradininkė ir nuotaikos gobelenų kūrėja
- 219 Piotr Jacek Jamski. Marmuro ir statybinio akmens užpirkimai Lietuvos Didžiojoje Kunigaikštystėje valdant Žygimantui Vazai

## KONFERENCIJOS

- 231 Giedrė Jankevičiūtė. Kaip šiandien būtų galima rašyti apie Petrą Rimšą?
- 240 Viktoras Liutkus. Antano Samuolio mįslės
- 247 Margarita Matulytė. Antanina ir Kazys Lauciai. Nerealizuotas modernizmas fotografijoje: karų karta
- 262 Ramutė Rachlevičiūtė. Leono Katino gyvenimo aprašymas: retorika ir realybė
- 271 Helmutas Šabasevičius. Latvių dailininkas Ludolfas Libertas ir Lietuva

- 281 Lijana Šatavičiūtė. Liudvikas Strolis – Žemės ūkio rūmų keramikos kursų vedėjas
- 289 Raimonda Bitinaitė-Širvinskienė. Liudas Truikys. Teatrinė kostiumo integracija
- 295 „Aktualūs XX a. Lietuvos dailės tyrimų ir populiarinimo visuomenėje klausimai. Diskusija konferencijoje „Kūrėjai ir laikas“
- 312 Giedrė Kazonienė. Konferencija „Laikas lietuvių sąmonėje“
- 314 Giedrė Kazonienė. Konferencija „Kultūrinių-educacinių programų plėtra Klaipėdos apskrityje“

## **EKSPozICIJOS, PARODOS**

- 319 Margarita Matulytė. Pirmoji paroda iš ciklo „Sveika, Europa!“
- 326 Dalia Tarandaitė. Senasis Vilniaus universitetas ir dailė
- 336 Sondra Rankelienė. Paroda „Senasis Vilniaus universitetas: mokslo ir meno vertybės“
- 343 Laima Bialopetravičienė. „XVIII amžiaus mados pasaulis“
- 349 Loreta Marija Meškelevičienė, Lolita Jablonskienė. 2003 m. Lietuvos dailės muziejaus įsigytų kūrinių paroda
- 352 Dalia Tarandaitė. Paroda „Vita Sancti Casimiri“ („Šv. Kazimiero gyvenimas“)
- 360 Vydas Dolinskas. Valdovų rūmų atkūrimui skirtos ekspozicijos Taikomosios dailės muziejuje
- 370 Rima Rutkauskienė. Viktoro Vizgirdos jubiliejinė kūrybos paroda
- 380 Giedrė Jankevičiūtė. Atgijusi klasika: Antano Gudaičio 100-mečiui skirta paroda Radvilų rūmuose
- 383 Danutė Mukienė. Leonardo Tuleikio kūrybos paroda
- 388 Nideta Jarockienė. Edukacinis projektas „Liečiu – matau“
- 394 Kristina Jokubavičienė. Paroda „Trys Klaipėdos dailės dešimtmečiai“
- 396 Kristina Jokubavičienė. Nikolajaus ir Sviatoslavo Rerichų tapybos paroda
- 400 Kristina Jokubavičienė. Prano Domšaičio paroda Vokietijoje
- 403 Kristina Jokubavičienė. Dvi Arnės Jakobseno parodos
- 405 Giedrė Kazonienė. 2004 m. Laikrodžių muziejuje surengtos parodos: „Laikrodžių muziejaus pastato istorija XIX–XX a.“; „Barokas – stebuklinga Šarlio Bulio technika“; „Laikrodžių muziejus 1979–1984–2004 metais“
- 410 Rūta Pileckaitė. Gintaro ir liaudies meno paroda Austrijoje
- 413 Gražina Gurnevičiūtė. Paroda „Elegija dvarų kultūrai“
- 417 Antanas Tranyzas. Palangos senųjų gintaro meistrų dirbinių paroda
- 420 Regina Urbonienė. Sugrįžimas (pokalbis su Prancūzijoje gyvenančiu tapytoju ir grafiku Pranu Gailiumi)



## **EDUKACIJA**

427 Sigita Blažiūnaitė. „Retextil“ kursai Vengrijoje

## **LIETUVOS DAILĖS MUZIEJAUS RINKINIAI**

431 Laima Sazonova. 2004 m. įsigyti eksponatai

434 Dalia Tarandaitė. Nežinomas XIX a. pr. dailininkas.  
„Čenstakavos Švč. Mergelė Marija“. XVIII a. pab. – XIX a. pr.

## **BIBLIOGRAFIJA**

437 Lietuvos dailės muziejaus leidiniai ir darbuotojų publikacijos 2004 m.

## **KRONIKA**

448 LDM kronika. 2004 m.

475 LDM direktorius Romualdas Budrys apdovanotas  
Santarvės fondo ordinu „Pro augenda concordia“

# CONTENTS

## RESEARCHES

- 11 Laima Bialopetravičienė. 2004 – the LAM Jubilee Year
- 16 Dalius Baltranas. The Furniture Created at Vilnius Jesuits' Artistic Workshops Kept in the Collections of the Lithuanian Art Museum
- 23 Dalia Bernotaitė-Beliauskienė. Garments from Aukštaitija (East Lithuania) and Their Collection in the Lithuanian Art Museum
- 39 Daiva Beliūnienė. New Exhibits in the Lithuanian Art Museum's Folk Art Collection of Easter Eggs (margučiai)
- 52 Audronė Bliujienė. Archaeological Exhibits of the Lithuanian Art Museum Received from the History Institute of the Academy of Sciences in 1943
- 85 Irena Dobrovolskaitė. Homecoming
- 92 Vladas Gasiūnas. Lithographs by Karolis Ripinskis'
- 104 Vladas Gasiūnas. Old Wooden Crosses from Rokiškis Region
- 114 Gražina Gurnevičiūtė. International Workshops of Porcelain Creators in Lithuania and Their Influence on the Development of Lithuanian Artistic Porcelain
- 127 Kristina Jokubavičienė. Unknown paintings by Pranas Domšaitis
- 140 Marija Kuodienė. The Centenary of Stanislovas Riauba, Andersen of Žemaitija
- 149 Elona Lubytė. *Space of Europe*: Expectations and Worries
- 158 Ilona Mažeikienė. The Carvings by Jacob Frei and the Artists from His Workshop in the Collections of the Lithuanian Art Museum
- 172 Dalia Tarandaitė. Artist Nikodemus Silvanavičius
- 188 Irena Ūdraitė. Folk Ceramics Collection of the Lithuanian Art Museum
- 200 Nijolė Žilinskienė. Genovaitė Žilinskaitė – the Initiator and Mood Tapestry Creator at the Lentvaris Carpet Factory of Industrial Artistic Textile
- 219 Piotr Jacek Jamski. Purchases of Marble and Building Stone in the Grand Duchy of Lithuania in the Reign of Sigismund Augustus

## CONFERENCES

- 231 Giedrė Jankevičiūtė. How should one Write about Petras Rimša Today?
- 240 Viktoras Liutkus. Unsolved Riddles in Antanas Samuolis' Creative Path
- 247 Margarita Matulytė. Antanina and Kazys Lauciai. Unrealized Modernism in Photography: the Generation of Wars
- 262 Ramutė Racevičiūtė. Description of Leonas Katinas' Life: Rhetoric and Reality
- 271 Helmutas Šabasevičius. The Latvian Artist Ludolf Libert and Lithuania
- 281 Lijana Šatavičiūtė. Liudvikas Strolis – Head of Ceramics Courses at the Chamber of Agriculture

- 289 Raimonda Bitinaitė-Širvinskienė. Liudas Truikys. Theatrical Integration of the Costume
- 295 Lolita Jablonskienė. Discussion *Topical Issues of the 20th-Century Lithuanian Art Investigations and Popularization among the Public*
- 312 Piotr Jacek Janski. Purchases of Marble and Construction Stone in the Grand Ducky of Lithuania in the Reign of Sigismund Vasa.
- 314 Giedrė Kazonienė. Conference *The Development of Cultural-Educational Programs in the County of Klaipėda*

## EXPOSITIONS AND EXHIBITIONS

- 319 Margarita Matulytė. The First Exhibition from the Cycle *Salute Europe*
- 326 Dalia Tarandaitė. Old Vilnius University and Art
- 336 Sonda Rankelienė. Exhibition *Old Vilnius University: Science and Art Treasures*
- 343 Laima Bialopetravičienė. Exhibition *The World of the 18-th century Fashion*
- 349 Loreta Marija Meškelevičienė, Lolita Jablonskienė. Exhibition of the Works Acquired by the Lithuanian Art Museum in 2003
- 352 Dalia Tarandaitė. Exhibition *Vita Sancti Casimiri (Life of St Casimir)*
- 360 Vydas Dolinskas. Expositions devoted to the Restoration of the Royal Palace in the Lithuanian Applied Art Museum.
- 370 Rima Rutkauskienė. Jubilee Exhibition of the Works by Viktoras Vizgirda
- 380 Giedrė Jankevičiūtė. The Reborn Classics: the Exhibition at the Radvilas Palace Dedicated to the Centenary of Antanas Gudaitis
- 383 Danutė Mukienė. Exhibition of Leonardas Tuleikis' Work
- 388 Nideta Jarockienė. Educational project I Touch – I See
- 394 Kristina Jokubavičienė. Exhibition *Three Decades of Klaipėda*
- 396 Kristina Jokubavičienė. Exhibition of Painting by Nikolay and Svyatoslav Rerikh
- 400 Kristina Jokubavičienė. Exhibition of the Works by Pranas Domšaitis in Germany
- 403 Kristina Jokubavičienė. Two Exhibitions of the Works by Arne Jacobsen
- 405 Giedrė Kazonienė. 2004 m. Exhibitions Held at the Museum of Clocks in 2004: *History of the Building of the Museum of Clocks. 19 th–20 th c.; Baroque – a Miraculous Technique of Charles Boule; Museum of Clocks. 1979–1984–2004.*
- 410 Rūta Pileckaitė. Amber and Folk Art Exhibition in Austria
- 413 Gražina Gurnevičiūtė. Elegy for the Culture of Estates
- 417 Antanas Tranyzas. Exhibition of the Works by Palanga Old Masters of Amber
- 420 Regina Urbonienė. Homecoming  
(interview with France-based painter and graphic artist Pranas Gailius)

## **EDUCATION**

427 Sigita Blažiūnaitė. "Retextil" Courses in Hungary

## **COLLECTIONS OF THE LITHUANIAN ART MUSEUM**

431 Laima Sazonova. Exhibits Acquired in 2004

434 Dalia Tarandaitė. Unknown Artist from the Early 19th c. Częstachowa Virgin Mary

## **BIBLIOGRAPHY**

437 Publications by Lithuanian Art Museum and articles by museum specialists in 2004

## **CHRONICLE**

448 Chronicle 2004

475 Romualdas Budrys, Director of the LAM, was awarded the Santarvė Foundation Order Pro Agenda Concordia

*Laima Bialopetravičienė*

## **Lietuvos dailės muziejaus septyniasdešimtieji metai – istorijos fragmentai**

Dailės muziejaus įkūrimo Vilniuje idėja brendo nuo XX a. pradžios, kai lietuvių meno, kultūros, visuomenės veikėjai, susibūrę į Lietuvių dailės draugiją, tarp kitų neatidėliotinai spręstinių reikalų puoselėjo viltis sukaupiti nacionalinės dailės rinkinius ir jų pagrindu sukurti muziejų. Šis darbas buvo pradėtas, nemaža dalis kasmet rengiamose parodose eksponuotų profesionaliojo ir liaudies meno kūrinių likdavo draugijos globoje. Būsimojo muziejaus kontūrai išryškėjo apie 1911–1912 metus, kai, mirus vienam iš draugijos steigėjų – žymiausiam praėjusio amžiaus lietuvių dailininkui Mikalojui Konstantinui Čiurlioniui, Lietuvių dailės draugija apsiėmė globoti jo kūrybos palikimą. Būtinybė išsaugoti M. K. Čiurlionio palikimą pakurstė jau kelerius metus draugijoje gyvavusią Tautos namų – nacionalinio kultūros ir meno centro – idėją. 1910 m. Lietuvių dailės draugija ir Lietuvių mokslo draugija ėmėsi įgyvendinti puoselėjamą mintį – pasistatyti nuosavus rūmus, kuriuose sutilptų abiejų draugijų valdybos, biblioteka, archyvai ir, svarbiausia, dailės muziejus. Tuo metu Lietuvių dailės draugija jau turėjo pagrindą planuoti tokio muziejaus įkūrimą. Draugijos rinkiniuose buvo daugiau nei 400 profesionaliosios dailės kūrinių, depozito teisėmis draugijoje buvo saugoma per 200 M. K. Čiurlionio tapybos ir grafikos kūrinių. Turėjo draugija sukaupusi ir gausų tautodailės rinkinį, kuriame buvo apie 1000 dirbinių, ateityje turėjusių tapti „mūsų tautos muziejaus pamatu“, kaip buvo rašoma Lietuvių dailės draugijos 1913 metų veikimo apyskaitoje<sup>1</sup>.

Tačiau Pirmasis pasaulinis karas ir du dešimtmečius trukusi Lenkijos okupacija Vilnijos krašte stipriai pakoregavo lietuvių meno ir kultūros veikėjų planus.

Vilniuje 3–4 dešimtmečiais veikė keletas visuomeninio bei mokslinio profilio draugijų įsteigtų muziejų. Tarp jų itin vertingais ir gausiais muziejinių vertybių rinkiniais išsiskyrė Vilniaus mokslo bičiulių draugija ir Lietuvių mokslo draugija.

1933 m. kovo 15 d. Vilniaus magistratas priėmė nutarimą įkurti dar vieną tokio tipo instituciją – Vilniaus miesto muziejų. Lietuvos dailės muziejaus archyve yra saugomas Vilniaus miesto magistrato posėdžio protokolas, kuriame užfiksuota tokia nutartis ir sudaryta muziejaus taryba<sup>2</sup>. Posėdžiui vadovavo Vilniaus miesto prezidentas dr. Viktoras Maleševskis, dalyvavo žymūs Vilniaus kultūros, mokslo, visuomenės veikėjai, magistrato darbuotojai: žymus fotografas, Vilniaus mylėtojų draugijos pirmininkas Janas Bułhakas, Vilniaus mokslo bičiulių draugijos rinkinių saugotojas Michalas Brenšteinas, prof. dr. Stanislavas Koscialkovskis, Vilniaus vaivadijos konservatorius Stanislavas Lorencas, magistrato archyvaras dr. Henrikas Lovmianskis, Valstybės archyvo saugotojas Vaclavas Studnickis, Vilniaus mokslo bičiulių draugijos atstovas Lucijanas Uziembla. Posėdyje buvo aptarti įvairūs miesto muziejaus įkūrimo klausimai, iš kurių svarbiausias buvo muziejaus profilio nustatymas. Kadangi kurį laiką jau egzistavo muziejaus užuomazgos – magistrato archyve buvo saugoma ne tik su jo veikla tiesiogiai susijusi dokumentacija, bet ir istoriniai dokumentai, archeologiniai radiniai, cechų veiklą atspindintys eksponatai, Vilniaus planai, fotografijų rinkiniai – buvo nuspręsta, kad tai būsianti miesto istoriją atspindinti, jo kultūros paminklus kaupianti institucija.

Yra išlikusios dvi Vilniaus miesto muziejaus inventorinės (einamojo dienyno) knygos, saugomos Lietuvos dailės muziejaus archyve<sup>3</sup>. Pirmoji knyga pradėta pildyti 1934 m. vasario 7 d., o pačiu pirmuoju eksponatu įrašytas Tomo Zano portretas, M. Fajanso litografuotas pagal J. I. Kraševskio piešinį. Tarp pirmųjų Vilniaus miesto muziejaus eksponatų ypač gausu grafikos kūrinių ir fotografijų, kuriose užfiksuoti Vilniaus senosios architektūros paminklai, taip pat tapytų, raižytų ir litografuotų Lietuvos istorinių asmenybių portretų.

1939 m. Lietuvai atgavus senąją sostinę Vilnių, pradėta rūpintis muziejų perėmimu valstybės globon. 1940 m. miesto muziejui pradėjo vadovauti aktyviai į muziejinės veiklos pertvarkos procesą įsitraukęs dailininkas Adolfas Valeška. Tais pačiais metais Vilniaus miesto muziejus įkurdintas Rotušės rūmuose, o 1941 m. kovo 30 d. jam suteiktas valstybinio dailės muziejaus statusas. Po reorganizacijos muziejus ženkliai išplėtė savo veiklą, tapo tikru kultūros ir meno centru, kurio pagrindinės funkcijos buvo suvokiamos kaip Lietuvos meno, istorijos, kultūros vertybių rinkimas ir saugojimas, jų tyrinėjimas bei sisteminimas, taip pat pateikimas visuomenei ekspozicijų ir parodų pavidalu.

Kitas muziejaus raidos etapas susijęs su žymaus filosofo ir istoriko medievisto prof. Levo Karsavino asmenybe. Nelengvais pokario metais pradėjęs vadovauti muziejui L. Karsavinas suformavo mokslinius pagrindus tolimesnei muziejaus veiklai. 1944 m. naujasis muziejaus direktorius parengė pirmąjį muziejaus, kaip valstybinės institucijos, statutą<sup>4</sup>, kuriame buvo nustatyti pagrindiniai muziejaus tikslai, uždaviniai, aiškiai suformuluota struktūra ir, kas svarbiausia, rinkinių kaupimo kryptis – rinkti

visų dailės rūšių kolekcijas. Buvo pradėti sisteminti ir tvarkyti esami muziejaus rinkiniai, eksponatai sugrupuoti pagal rūšis ir perduoti skyriams tolimesniam tyrinėjimui, atributavimui ir inventorinimui, laikantis griežtos klasifikavimo ir aprašymo tvarkos, kuri iš esmės liko nepakitusi iki šių dienų. Po karo susiklosčiusi grėsminga kultūros vertybėms situacija paskatino muziejaus vadovybę imtis taip organizuoti eksponatų kaupimą, kad būtų kuo daugiau jų išgelbėta nuo tolesnio nykimo. Šiuo laikotarpiu į muziejų patekusios kilnojamosios kultūros vertybės iš likviduojamų organizacijų, įstaigų, kulto pastatų išliko tik dėl tokios aktyvios muziejaus pozicijos.

Vėliau, vadovaujant Pranui Gudynui, muziejaus veikla visokeriopai išsiplėtė. Buvo sukurta ilgalaikė vystymosi ir plėtros programa, kurios svarbiausiu bruožu laikytina muziejaus rinkinių decentralizacijos, įkuriant stambius ekspozicinius padalinius, idėja. Įgyvendinant programą pamažu buvo steigiami ir atidaromi specializuoti muziejaus padaliniai. 7–8 dešimtmečiais šalia nuo 1956 m. veikusios Vilniaus paveikslų galerijos kūrėsi Palangos gintaro muziejus, Teatro ir muzikos muziejus, Dailės parodų rūmai, Prano Gudyno muziejinių vertybių restauravimo centras, Klaipėdos paveikslų galerija, Juodkrantės miniatiūrų muziejus, Liaudies meno muziejus, Verkių rūmų ekspozicija. Nuo 1979 m. muziejui pradėjus vadovauti Romualdui Budriui, toliau buvo vykdoma muziejaus plėtros programa atidarant naujus padalinius – Laikrodžių muziejų Klaipėdoje, Taikomosios dailės muziejų, Renavo dvaro ekspoziciją, Suvalkijos dailės galeriją Paežerių dvaro rūmuose.

Atkūrus Lietuvos Respublikos nepriklausomybę, muziejaus struktūra ir tolesnė jo veikla buvo gerokai pakoreguota. Vykdamas restitucijos akto nuostatas, muziejaus globoje buvę katalikų ir kitų konfesijų kulto pastatai buvo grąžinti jų teisėtiems savininkams. Iš Vilniaus arkikatedros teko iškelti Vilniaus paveikslų galerijos ekspoziciją ir saugyklas, iš Visų Šventųjų bažnyčios – Liaudies meno muziejų ir jo rinkinius. Keičiantis valstybės ekonominei situacijai ir siekiant optimizuoti muziejaus veiklą buvo atsisakyta didžiausių padalinių – Dailės parodų rūmų (dabar veikia kaip Šiuolaikinio meno centras) bei Teatro ir muzikos muziejaus (nuo 1992 m. – savarankiškas valstybinis muziejus). Taip pat atsisakyta smulkesnių padalinių Verkiuose, Renave, Paežeriuose.

Paskutinė Lietuvos dailės muziejaus raidos fazė, prasidėjusi paskutiniame praėjusio amžiaus dešimtmetyje, pasižymi nepaprastu dinamiškumu ir ženkliais struktūriniais pokyčiais. Projektuojamos ir kuriamos naujos ekspozicijos, modernizuojami veikiantys muziejaus padaliniai, koreguojamos tradicinės ir pradedamos naujos veiklos kryptys. Vykdydamas savo, kaip nacionalinės kultūros institucijos, misiją, Lietuvos dailės muziejus atlieka pagrindines muziejinės institucijos funkcijas: įsigyja ir kaupia muziejinę vertę turinčias meno ir kultūros vertybes, formuoja atskirų dailės sričių rinkinius; užtikrina sukauptų meno ir kultūros vertybių apskaitą, tinkamas saugojimo sąlygas ir apsaugą, jų konservavimą ir restauravimą; tiria ir sistemi-

na sukauptus dailės rinkinius, atspindinčius atskirų epochų meno raidos procesus; rengia nuolatinės ir laikinos ekspozicijas, publikuoja tyrimų rezultatus, rengia parodas bei kitus kultūros renginius, plėtoja švietėjišką veiklą. Paskutiniame dešimtmetyje prasiplėtus tarptautiniams muziejaus ryšiams ir kontaktams, nemažai surengta reikšmingų tarptautinių parodų, pristatančių Lietuvos visuomenei mūsų istorijai ir kultūrai svarbias dailės vertybes, saugomas užsienio muziejuose ir kitose institucijose. Muziejus taip pat vykdo valstybinės svarbos kultūros projektų koncepcijų kūrimo ir jų įgyvendinimo darbus. Kaip vieną aktualiausių tokių darbų būtina paminėti LDK valdovų rūmų interjerų atkūrimo ir pritaikymo reprezentacinėms, muziejinėms ir edukacinėms reikmėms programos sukūrimą. Būdamas metodinis Respublikos muziejų rinkinių saugojimo ir apskaitos centras, Lietuvos dailės muziejus atlieka ypač svarbų šioje srityje rinkinių kompiuterizuotos apskaitos programų kūrimo darbą. Tradicinės muziejaus tiriamųjų ir parodinių projektų realizavimo sritys papildomos naujų technologijų suteiktomis galimybėmis pristatyti ir populiarinti muziejų virtualiomis ekspozicijomis ir parodomis interneto svetainėse.

Šiuo metu Lietuvos dailės muziejus visuomenei rodo iš savo gausaus 218 315 eksponatų rinkinio sudarytas nacionalinės dailės kolekcijas nuolatinėse ekspozicijose ir parodose, kurios įrengtos bei atnaujinamos muziejaus padalinuose: Taikomosios dailės muziejuje, Vilniaus paveikslų galerijoje, Radvilų rūmuose, Palangos gintaro muziejuje, Prano Domšaičio galerijoje, Laikrodžių muziejuje Klaipėdoje, Juodkrantės parodų salėje. 2007 m., minint dailės muziejaus įkūrimo Vilniuje idėjos sumanytojos Lietuvių dailės draugijos šimtmetį, rekonstruotoje Nacionalinėje dailės galerijoje bus atidaryta XX–XXI a. Lietuvos dailės ekspozicija. Vertingiausias muziejaus turtas – lietuvių liaudies meno rinkiniai – įsikurs Liaudies meno tyrimo centre, kur bus įrengtos saugyklos, sukurta tyrinėjimo darbams būtina bazė, taip pat bus rengiamos ekspozicijos ir parodos.

Lietuvos dailės muziejaus jubiliejinių, septyniasdešimtųjų, metų paminėjimui skirti renginiai prasidėjo 2003 m. gegužės 15 d. kultūros vakaru „Lietuvos dailės muziejus ir jo bičiuliai“. Vakaro metu kalbėjęs direktorius R. Budrys priminė ne tik šiandienos muziejaus bičiulius – mecenatus, donatorius, rėmėjus, bendraminčius iš mokslo, švietimo, meno, žiniasklaidos ir kt. institucijų – bet ir visus tuos, kurie esmingai prisidėjo kuriant mūsų muziejų 1933 m. Jubiliejinius metus simboliškai užvėrė 2004 m. kovo 15 d. Vilniaus paveikslų galerijoje įvykęs muziejaus pirmųjų eksponatų pristatymas ir pačių naujausių, 2003 m. įsigytų, eksponatų parodos atidarymas.

<sup>1</sup> 1913 metų veikimo apyskaita, Vilnius, Lietuvių dailės draugija, 1913, p. 11.

<sup>2</sup> Vilniaus miesto muziejaus darbuotojų posėdžio protokolas muziejaus perorganizavimo klausimu, 1933-03-15, LDM archyvas, f. 3, ap. 1, b. 6.

<sup>3</sup> Vilniaus m. muziejaus einamasis dienynas, knyga nr. 1, LDM archyvas, f. 1, ap. 1, b. 962; knyga nr. 2, f. 1, ap. 1, b. 963.

<sup>4</sup> Vilniaus miesto muziejaus statusas veikė nuo 1939 m.



## **2004 – the LAM Jubilee Year**

*Laima Bialopetravičienė*

The author makes a brief review of the history of the Lithuanian Art Museum. She points out that the idea of the foundation of art museum had been maturing since the early 20th century, when Lithuanian art, cultural and public figures established the Society of Lithuanian Art and cherished a hope among other urgent issues to accumulate collections of national art and found a museum on their basis. Further, the main dates and events of the foundation of the museum are mentioned in a chronological order. The activities of the recent years are also discussed. The author writes that at present the Lithuanian Art Museum shows to the public collections of the national art composed of its abundant collection containing 218 315 exhibits at permanent expositions and exhibitions arranged and renewed in the divisions of the museum: the Museum of Applied Art, Vilnius Picture Gallery, the presentation of the first exhibits of the museum in Vilnius Picture Gallery and the opening of the exhibition, featuring the exhibits acquired in 2003.

*Dalius Baltranas*

## **Vilniaus jėzuitų meninėse dirbtuvėse sukurti baldai Lietuvos dailės muziejaus rinkiniuose**

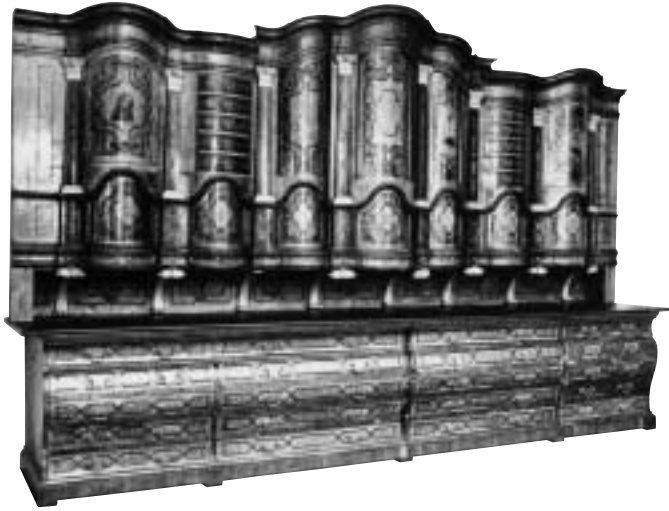
Lietuvos dailės muziejaus (LDM) medžio dirbinių ir baldų rinkinio nemažą dalį sudaro autentiški XVII a. II p. – XVIII a. Vakarų ir Vidurio Europoje sukurti baroko, rokoko stiliaus korpusiniai, karkasiniai, sėdimieji baldai.

Šių baldų sukūrimo vieta, konkreti data dažniausiai nėra žinoma, juo labiau, dirbtuvė ar meistras. Remiantis analogijomis, dalies baldų sukūrimo vieta ir apytikslis laikas vis dėlto yra nustatytas. Pavyzdžiui, žinoma, jog dalis didžiulių barokinių spintų, masyvių komodų, sekreterų, sekreterų-komodų, stalų, krėslų ir kėdžių buvo arba galėjo būti sukurti XVII a. pabaigoje (paskutiniaisiais XVII a. dešimtmečiais) ir XVIII a. pradžioje, viduryje ir antrojoje pusėje Vakarų ir Vidurio Europos šalyse. Manoma, kad jie buvo padaryti Italijoje, Prancūzijoje, Olandijoje, Vokietijoje, Hamburgo, Dancigo miestuose, Mažojoje Lietuvoje (Tilžėje) ar Lietuvos Didžiosios Kunigaikštystės (LDK) regiono vienuolynų meninėse dirbtuvėse ar turtingų magnatų (Radvilų) Nesvyžiuje, Bialoje, Nalibokuose įkurtose baldų manufaktūrose.

LDM medžio dirbinių ir baldų rinkinyje yra didelės meninės ir istorinės vertės vėlyvojo baroko stiliaus sakralinės paskirties korpusinių baldų. Tai didžiulis bažnytinis bufetas (TD 3926, ED 2301) ir nedidelis klauptelis (TD 4191, ED 2291).

Kadangi šie baldai nėra signuoti, todėl juos sukūręs meistras ir tiksliai jų padarymo data nėra žinoma. Manoma, kad bažnytinis bufetas ir klauptelis buvo sukurti maždaug vienu metu – XVIII a., apie 1750–1760 metus, Vilniaus jėzuitų vienuolyno meninėse dirbtuvėse. Tuo metu LDK architektūroje, taikomojoje ir vaizduojamojoje dailėje plito vėlyvojo baroko stilius, susipynęs su rokoko elementais.

Bažnytinio bufeto korpuso tūris didelis. Jo aukštis – 309 cm, ilgis – 482 cm, plotis – 103 cm. Bufetas buvo skirtas bažnytiniais drabužiams ir liturginiams in-



*Bažnytinis bufetas. Apie 1750–1760 m., Lietuva, Vilniaus jėzuitų meninės dirbtuvės.*

*Pušies mediena, uosio fanera, riešutmedžio, karelinio beržo, juodojo ąžuolo plokštelių intarsijos, drožyba, profiliavimas, tonavimas, šviesaus atspalvio lakas, auksavimas, žalvario liejinių furnitūra, 309x482x103 cm. TD 3926 (šioje nuotraukoje bufetui dar neuždėtas jo viršutinį karnizą vainikuojantis rokailio ornamento ažūrinis medžio drožinys su centre esančiu kartušu, paženklinytu Kristaus monograma „HIS“). Nuotraukos autorius Mečislovas Sakalauskas*

dams laikyti. Jis padarytas iš pušies medienos, dengtas pjautine uosio fanera, dekoruotas riešutmedžio, karelinio beržo, juodojo ąžuolo plokštelių intarsijomis. Dalis intarsijų tonuotos. Medienos paviršius nulakuotas šviesaus atspalvio laku. Bufeto stalčius puošia iš žalvario išlietos rankenėlės, o jo korpuso viršutinąją dalį vainikuoja ažūrinis paaukuotas medžio drožinys, sudarytas iš ažūrinių rokailio ornamentų.

Stačiakampis horizontaliai išstėtas bufeto korpusas simetriškos kompozicijos, sudarytas iš apatinio ir viršutinio tarpinių.

Apatinio tarpinio korpusas griežtai stačiakampis, suskirstytas į keturis vertikalius segmentus, kurių kiekviename yra po penkis didelius vidutinio gylio stalčius. Korpuso priešakinėje pusėje išgaubtos ir įdubusios stalčių dėžių priekinės sienelės sukuria skulptūriškai banguojančio dinamiško paviršiaus, būdingo rokoko plastikai, įspūdį. Stalčių fasadinis paviršius papuoštas brangmedžių intarsijų ornamentais. Apatinio bufeto tarpinio stalčiuose buvo laikomi liturginiai drabužiai. Korpuso apatinis tarpinis užbaigtas mediniu stalviršiu, kurį šiuo metu dengia dermantinas, uždengtas restauruojant bufetą 1985–1986 m.

Bufeto apatinio tarpinio plastikos stipresnis horizontalus ritmas. O viršutinio tarpinio korpuso, kuris pusantrą karto aukštesnis už apatinę bufeto dalį, plastikoje



*Klauptelis. Apie 1750–1760 m., Lietuva, Vilniaus jėzuitų meninės dirbtuvės.*

*Spjygliuočio mediena, uosio fanera, karelinio beržo, juodojo ažuolo plokštelių intarsijos, tekinimas, profiliavimas, šviesaus atspalvio lakas, 98x83x60 cm. TD 4191. Nuotraukos autorius Mečislavas Sakalauskas*

dominuoja dekoratyviniais piliastrais pabrėžtas vertikalumas. Korpuso priešakinėje pusėje kontrastinga lygių ir iškilųjų plokštumų kaita sukuria neramų, dinamišką ritmą, kurį sustiprina rokoko stiliaus laužytas karnizas, vainikuotas simetrišku rikaičio ornamentikos ažūriniu drožiniu. Trapus ir lengvas drožinys kontrastuoja su bendru masyviu bufeto tūriu. Drožinio centre – kartušas su Kristaus monograma – „HIS“.

Bufeto viršutinio tarpsnio priešakinė pusė suskaidyta aštuoniais dekoratyviniais piliastrais į devynis vertikalius segmentus. Juose įrengtos spintelės su varstomomis ir stumdomomis durelėmis, stalčiai. Viršutinio tarpsnio korpusas remiasi į aštuonias iš medžio išdrožtas paauskuotas dekoratyvines gembes, „prilaikančias“ medinius piliastrus ir jų postamentus. Piliastrus puošia korintinio orderio paauskuoti

kapiteliai. Po piliastrų postamentais įrengti miniatiūriniai stalčiai, kurie viršutinio korpuso apatinėje dalyje sudaro bendrą nedidelių stalčių liniją. Pastaroji korpuso plastikoje prilygsta savotiškam architektoniniam pagrindui. Išgaubtos ir lygios stalčių sienelės sukuria neramaus trūkčiojančio ritmo liniją, kurios dinamišką kaitą atkartoja kitos bufeto viršutinio tarpsnio korpuso plastinės masės.

Viršutinėje korpuso dalyje akivaizdus barokui būdingas subordinacinis komponavimo principas, kai vienam svarbiausiam visumos elementui – kaip traukos centrui – pajungiamos likusios dalys. Bufeto viršutiniame tarpsnyje akcentuota centrinė simetriją lemianti kompozicinė ašis, kurios traukos centru simboliškai tampa karnizą vainikuojančio ažūrinio drožinio kartušas su Kristaus monograma. Banguojanti laužyto karnizo linija aukščiausiai iškyla bufeto korpuso kompozicijos simetrijos ašyje, sutampančioje su Kristaus monograma paženklinytu kartušu. Tokiu būdu karnizas šį kartušą simboliškai pakylėja, akcentuodamas monogramos semantinę reikšmę. Septyniuose bufeto viršutinio tarpsnio išgaubtos plastikos segmentuose įrengti stalčiai ir spintelės, turinčios stumdomas arba varstomas dureles. Spintelių durelių puošyba išsiskiria puošniomis intarsijomis. Iš brangmedžio plokštelių sukuriami figūriniai ir stilizuoti augaliniai ir linijiniai ornamentiniai motyvai. Visas septynias stumdomas spintelių dureles puošia bažnytines taures vaizduojančios intarsijos. Tokio tipo spintelės, dekoruotos kielikų motyvais, bufeto viršutinio tarpsnio kompozicijoje sudaro vieną liniją. Pastarosios dinamiką sustiprina spintelių viršutinėje dalyje medžio masyve išpjautos pusapvalės nišos. Jos tarpusavyje jungiasi ir formuoja „bangavimo“ įspūdį sukuriančią horizontalią kreivę. Virš nišų įrengtos spintelės su varstomomis durelėmis. Ant keturių spintelių durelių intarsijomis vaizduojami keturi klūpantys ir besimeldžiantys jėzuitų vienuoliai, dvasininkai, dėvintys skirtingus bažnytinius drabužius: jėzuitų vienuolių abitą, sutaną, arnotą, albą, rochetę, stulą. Visų jų figūros pajungtos simetriškai kompozicijos ašiai. Abipus jos išdėstyta po dvi vienuolių ar dvasininkų figūras, pasisukusiais į subordinuojantį bufeto kompozicijos centrą. Taures ir dvasininkų figūras vaizduojančias intarsijas įrėmina simetriški barokiniai ir asimetriški rokoko stiliaus tamsios medienos apvadai. Jie sudaryti iš stilizuotų augalinių motyvų ir susipinančių linijų.

Viršutiniame bufeto korpuse buvo laikomi kielikai, relikvijoriai, monstrancijos ir kiti smulkūs liturginiai reikmenys.

Šis bufetas anksčiau stovėjo Vilniaus jėzuitų noviciate, Šv. Ignoto gatvėje. 1905 m. noviciatą uždarius, bufetas perkeltas į Vilniaus arkikatedros zakristiją. Vilniaus dailės muziejus iš arkikatedros bufetą gavo 1953 m. Šis baldas restauruotas 1985–1986 m. Restauruojant buvo užtaisyti įskilimai ir plyšiai, atkurtos dekoratyvinės profiliuotos ir drožinės detalės. Intarsijos (dalis jų) buvo tonuotos, o mediena padengta politūra<sup>1</sup>.

Bažnytinis bufetas savo architektonika panašus ne tik į bažnytinį vėlyvojo baroko stiliaus altorių (apatinis bufeto korpusas panašus į menšą, o viršutinis – į retabulą su tabernakuliu) – šio baldo bendroji plastika primena Vilniaus universiteto Šv. Jonų bažnyčios fasadą.

Kitas labai panašaus meninio braižo ir stilistikos sakralinės paskirties korpusinis baldas yra klauptelis. Klauptelio stilistiniai bruožai, pasirinktos medienos rūšys bei jos apdirbimo maniera yra labai panaši į aptartojo bažnytinio bufeto. Iš to darome išvadą, kad šis baldas taip pat galėjo būti padarytas Vilniaus jėzuitų meninėse dirbtuvėse XVIII a. II p. Į LDM rinkinius klauptelis pateko 1950 m. iš Vilniaus arkikatedros. Priešingai negu didžiulis masyvus bufetas, šis klauptelis yra nedidelis. Jis turi penkis stalčius, yra kompaktiškas, trapecijos silueto, 98 cm aukščio, 83 cm pločio. Klauptelis padarytas iš spygliuočio medienos, padengtos uosio medžio pjautine fanera, dekoruotas karelinio beržo, juodojo ąžuolo plokštelių intarsijomis. Jį puošia pjautinės ir ištekintos detalės: profiliuotos karnizų lentelės, ištekin-tos kojelės ir stalčių rankenėlės. Baldo fasadiniai paviršiai nulakuoti šviesaus atspalvio laku. Šis klauptelis skirtas vienam maldininkui. Jis, skirtingai negu kiti tradiciniai klaupteliai<sup>2</sup>, yra skirtas tiktai klūpoti. Jis neturi nei pasėstės, nei atkaltės. Tai baldas su simetrišku korpusu, kurio apačioje įtaisyta pakyla atsiklaupti, viršuje – pultas pasidėti rankoms ir maldaknygei. Klauptelio korpuse išskiriamos dvi pagrindinės dalys. Horizontali apatinė dalis yra plokščios dėžės formos pakyla su vienu stalčiumi. Ji skirta atsiklaupimui. Vertikali viršutinė dalis yra trapeciškos tumbos pavidalo su keturiais stalčiais. Pakyla stovi ant keturių ištekintų kojelių. Ji stačiakampė, su nusklembtais priekiniais kampais. Pakylos korpuse įmontuotas vienas negilus stalčiuukas. Virš pakylos – penkiašonė tumba. Jos korpusas taip pat nusklembtais kampais, viršutinėje dalyje susiaurėjantis, o apatinėje – su plastiška barokinės stilistikos išgauba. Tumboje simetriškai įmontuoti keturi stalčiai. Jie visi vienodo pločio, tačiau skirtingo gylio. Trys tumbos stalčiai yra gilūs ir užima didžiąją korpuso tūrio dalį. Žemutinis stalčius ilgiausias ir talpiausias. Viršutinis, ketvirtas, stalčius yra trumpas ir negilus. Nuo kitų tumbos stalčių jis atskirtas profiliuoto karnizo lentele. Virš jo įrengtas klauptelio pultas. Jis turi laužytos formos dangtį, kurio galinė dalis lygi, stačiakampė, o priekinė – nuožulni, trapecijos formos, skirta pasidėti rankoms, maldaknygei. Palei pulto nuožulniosios dalies priešakinę kraštinę prikalta viena atraminė lentelė, skirta prilaikyti nuožulniai padėtą maldaknygę ar kt.

Klauptelis galėjo buvo statomas bažnyčioje ar koplyčioje prie altoriaus. Klauptelio intarsijų fasadines sienes ir stalčius dekoruojantys intarsijų linijiniai bei stilizuoti augaliniai motyvai, medienos apdirbimo būdas ir intarsijoms parinktu brangmedžių rūšys beveik tokios pat kaip anksčiau aprašyto bufeto. Taip yra dėl to, kad šiuos baldus vienija ne tik tas pats sukūrimo laikas, vieta ir stilius, bet ir

vienoda stilistinė maniera. Tai viena iš priežasčių sakyti, kad šis klauptelis, kaip ir minėtasis bažnytinis bufetas, buvo sukurtas Vilniaus jėzuitų vienuolyno meninės dirbtuvėse vėlyvojo baroko laikotarpiu. Tuo metu baldus ir dekoratyvinius medžio dirbinius vis dar gamindavo cechų ir vienuolynų (jėzuitų, bernardinų, dominikonų) dirbtuvės. Čia buvo sukurta daug aukštos meninės vertės baldų ir medinės įrangos. Vieni ryškiausių tokių darbų pavyzdžių yra Pažaislio vienuolyno bažnyčios zakristijos barokinės buazerijos, sukurtos 1675–1695 m., ir Šv. Jonų bažnyčiai padaryti suolai, stalai ir kiti baldai.

Baroko laikotarpiu LDK garsėjo Nesvyžiaus šakos Radvilų baldų manufaktūros, veikusios Bialoje, Nalibokuose, Nesvyžiuje. XVIII a. LDK garsus buvo stalius ir drožėjas Jonas Boklauskas. Meniškus medžio drožinius gamino Kasparas Šepelis, Andrius Mickevičius, Jonas Cieslikavičius, Juozapas Bilauskas. Stilingų baldų Vilniuje padarė iš Tilžės atvykę meistrai Friderikas Donelaitis, Jurgis Mikutaitis. Vilniuje kaip baldų meistrai garsėjo ir Ignotas Barčius, Pranciškus Brakmanas, Danielius Džotas, Jonas Boklauskas, Adomas Kasparinis, Simonas Juozapas Sulikavičius ir kiti.

Šioje publikacijoje aprašytas bažnytinis bufetas ir klauptelis stilistiškai artimi Lenkijoje XVIII a. Kolbušo dirbtuvėse pagamintiems vėlyvojo baroko stiliaus baldams. Jų pavyzdžiai galėjo veikti ir Vilniaus jėzuitų vienuolyno meninių dirbtuvių meistrų darbus.

Bažnytinis bufetas ir klauptelis 2000–2003 m. buvo eksponuojami parodoje „Krikščionybė Lietuvos mene“. Šiai parodai pasibaigus, jie liko LDM Taikomosios dailės muziejaus ekspozicijoje.

## Išnašos

<sup>1</sup> Politūra [lot. „*politura*“ – svidinimas] – medienos apdailos medžiaga derva. Dažniausiai naudojama šelako politūra (ja fiksuojami anglies piešiniai; šelako politūros dervų išskiria tropikų vabzdžiai lakiniai kirminai, parazituojančios ant kai kurių tropikų augalų; šelako politūros spiritinginis tepalas 1730 m. užpatentuotas Prancūzijoje) arba rečiau – *nitroceliuliozinė* politūra (sintetinių dervų tirpalas organinių tirpiklių mišinyje). Politūra užtepama ant medienos paviršiaus tepuku arba specialiais prietaisais. Politūra džiūdamu sudaro tvirtą plėvelę. Ji paryškina medienos tekstūrą, saugo dirbinių paviršių nuo drėgmės,

mechaninių pažeidimų. Politūra plačiai naudojama baldininkystėje (*Dailės žodynas*, V., 1999).

<sup>2</sup> Klauptelis – baldas, skirtas vienam ar dviem maldininkams sėdėti ir klūpoti. Sudarytas iš pasostės, aukštos atkaltės ir pulto, kurio pažemėje įtaisyta pakyla atsiklaupti. Klauptelis daromas iš medžio, puošiamas drožiniais, intarsija, sidabru ir auksuotu metalu. Jo pasostė ir atkaltė dažnai apmušama brangiu audiniu, oda. Klauptelis atsirado viduramžiais. Iš pradžių būdavo statomas bažnyčiose, koplyčiose, vėliau – gyvenamuosiuose namuose, dažniausiai miegamajame (*Dailės žodynas*, V., 1999).

## **The Furniture Created at Vilnius Jesuits' Artistic Workshops Kept in the Collections of the Lithuanian Art Museum**

*Dalius Baltranas*

This publication discusses the collection possessed by the Lithuanian Art Museum (LAM) of the authentic Baroque and Rococo body, frame and sitting furniture made in Western and Central Europe in the 2nd half of the 17th – the 18th c.

The author points out that the place and the specific date of the creation of those pieces of furniture are most often unknown, all the more the master or the workshop. Still, the place and the fairly exact time have been established on the basis of analogies. It is supposed that it was made in Italy, France, Holland, Germany, the cities of Hamburg and Danzig, Lithuania Minor (Tilžė), or artistic workshops of monasteries on the territory of the Grand Duchy of Lithuania, or the furniture manufactures established by wealthy magnates (the Radvilas) in Nieswież, Biała and Nałybok.

The LAM collection of wood articles and furniture contains some sacred-purpose frame furniture in the late Baroque style, speaking of a great artistic and historical value – the grand church sideboard (TD 3926; ED 2301) and the small bench (TD 4191; ED 229). The article presents a detailed characteristic of these pieces of furniture. The described church sideboard and the small bench are close in style to the 19th century furniture made at the Kolbusz manufactures, Poland, in the Late Baroque style. Its examples could have influenced the works made by the masters of the Vilnius Jesuits Monastery artistic workshops.

The church sideboard and the small bench were displayed at the exhibition *Christianity in Lithuanian Art* in 2000–2003. After the exhibition, they remained in the exposition of the LAM Applied Art Museum.



*Dalia Bernotaitė-Beliauskienė*

## **Aukštaičių drabužiai ir jų rinkinys Lietuvos dailės muziejuje. 2004 metų duomenys**

Lietuvos dailės muziejaus Liaudies meno skyriuje saugoma daugiau kaip 10 tūkstančių drabužių ir interjero audinių. Aukštaičių drabužių ir jų dalių rinkinys nėra gausus – šiek tiek daugiau kaip 500 vnt. (423 drabužiai ir 115 skiaučių – audinių pavyzdžių). Jame daugiausiai XIX a. II p. – XX a. I p. kaimo moterų drabužių. Tik nedaugelis eksponatų yra ankstesnių laikotarpių. Didžioji dalis drabužių sukaupta iš Kupiškio rajono, mažiausiai – iš šiaurės vakarų ir vidurio Aukštaitijos. Tokį netolygumą iš dalies lėmė skyriaus organizuotos ekspedicijos. Stacionarių ir maršrutinių ekspedicijų Aukštaitijoje būta keliolikos. Joms vadovavo Akvilė Mikėnaitė ir Aldona Stravinskienė (nuo 1967 m.). Pirmoji muziejaus organizuota stacionari ekspedicija vyko 1953 m. Labanore, paskutinioji maršrutinė – 1989 m. Biržų, Kupiškio, Rokiškio, Ignalinos rajonuose. Per tas tris dešimtis metų daugiausia vyкта į Kupiškio, Rokiškio rajonus. Mažiausiai eksponatų sukaupta iš Radviliškio, Joniškio, Kėdainių, Šiaulių, Širvintų rajonų. Iš šių rajonų LDM rinkiniuose yra vos po vieną kitą drabužį (žr. lentelę). Pastarąjį dešimtmetį skyriaus darbuotojai dalyvauja Kraštotyros draugijos ir „Versmės“ leidyklos organizuojamose ekspedicijose. Šios publikacijos tikslas – atskleisti, kokie ir kokio laikotarpio drabužiai yra saugomi Lietuvos dailės muziejaus rinkiniuose. Aukštaičių drabužių ypatumai nebus nuosekliai apibūdinami.

Visoje Lietuvoje XIX a. šventadieniais moterų kostiumą sudarydavo tos pačios dalys: sijonas, marškiniai, liemenė, prijuostė, galvos danga ir apavas. Tačiau kiekvienoje etnografinėje srityje, net kiekvienoje parapijoje buvo saviti audinių spalviniai deriniai, drabužių sukirpimas, puošyba, skyrėsi galvos danga. Tokie ypatumai pastebimi ir Aukštaitijoje: vienokie drabužiai buvo rytinėje jos dalyje, kitokie – vakarinėje.

Aukštaičių *sijonų* LDM rinkiniuose yra 29, jų audinių (skiaučių) – 66. Sijonai,



*1. Sijono medžiaga. Apie 1900 m.*

*Vilna. 400x84. Kupiškio r., Rėniškių k. LDM, LA 2319*

kaip ir kiti drabužiai, skiriami į kasdienius ir šventadienius, žieminius ir vasarinius. Šventadienius sijonus audė vilnonius, pusvilnonius. XIX a. I pusėje – viduryje Aukštaitijoje vyravo vienavilniai languoti sijonai.

Visoje Aukštaitijoje segėjo sijonus, kurių vienos spalvos dugnas (žalias, rudas, pilkas) retai sulanguotas ryškių siaurų ruoželių grupėmis. Kita sijonų grupė – sulanguoti 2 spalvų siauresniais ir platesniais ruoželiais, ritmiškai pasikartojančiais metmenyse ir atauduose. Kur kas spalvingesni tie sijonai, kurių audinys sulanguotas iš vienodo ar nežymiai skirtingo pločio 2 spalvų juostelių (pvz., žalios ir juodos, vyšninės ir tamsiai žalios, violetinės ir raudonos) ir jame retais tarpais jausti kitų spalvų siauri ryškūs ruoželiai, jų poros ar grupelės. Kupiškio, Rokiškio, Pasvalio, Anykščių, Ukmergės rajonuose mėgo languotus sijonus iš plačių raudonų ir žalių ruožų, tarp kurių jausti siauri balti, geltoni, violetiniai, rečiau juodi, oranžiniai, mėlyni ruoželiai. Kai kurių sijonų platieji ruožai dar būna pusiau perskirti gretimos arba kitos spalvos 1–3 siaurais ruoželiais. Minėtuose rajonuose taip pat segėjo languoto dugno sijonus su retai (kas 10–15 cm) jaustomis išilginėmis spalvingų ruoželių grupėmis (3–5 cm pločio). Grupėje ruoželiai dažniausiai būdavo 2–3 spalvų. Vienuose audiniuose ruoželiai jausti lygiai, kituose slanksteliais kaitaliojant 2 spalvas. Kartais slanksteliais jausti išilginiai ruožai eina pakaitomis su lygiai jaustais. Mėgta grupelės viduryje jausti platesnį ruoželį, pakaitomis metant po vieną dviejų spalvų siūlus.



2. Marškiniai. XIX a.

*Linas, medvilnė. 86x82. Ignalinos r., Mėčionių k. LDM, LA 3778*

Kupiškio, Rokiškio apylinkėse mėgo aštuonnyčius sijonus, kuriuose plačios 1–2 spalvų stambių langų juostos (žalios, vyšninės, rasalo spalvos) skersai kaitaliojamos su siaurų, ryškių ruoželių grupėmis. Rytų Aukštaitijoje (Zarasų, Ignalinos, Švenčionių r.) buvo paplitę smulkiai languoti iš 2–4 spalvų vienodo pločio ruoželių sijonai. Mėgstami deriniai: juoda ir žalia, žalia ir raudona, žalia, raudona, balta ir juoda ir kt. Ignalinos, Švenčionių rajonuose XIX–XX a. I p. vasarą išėigai vilkėdavo baltus lininius (dvinyčius–aštuonnyčius) sijonus su įjais nuo kelių iki keliolikos centimetrų pločio raudonų žičkų ruožais pažemiuose. Ruoželiai įjais i audinio raštą arba išrinkti. Šioje Aukštaitijos dalyje dėvėti ir skersadryžiai vilnoniai, pusvilnoniai sijonai. Jų viršutinė dalis austa siaurais įvairiaspalviais ruoželiais. Akcentuota sijono apačia iš plačių, ryškių ruožų. Pastarųjų dviejų grupių pavyzdžių LDM rinkiniuose neturime.

Greta kitų Aukštaitijoje vilkėti ir išilgadryžiai sijonai. Jų būta dvejopų. Vieni išausti 2–3 spalvų lygaus ar nežymiai skirtingo pločio ruožais, kituose ritmiškai kartoja platūs vienos spalvos ruožai (jie sudaro pagrindinę sijono spalvą – pilką, raudoną, rudą, žalią) ir kelių spalvų siaurų ruoželių grupės. Vienuose sijonuose grupelės vienodos, kituose ritmiškai kartoja 2–3 skirtingo pločio ir ruoželių grupės.

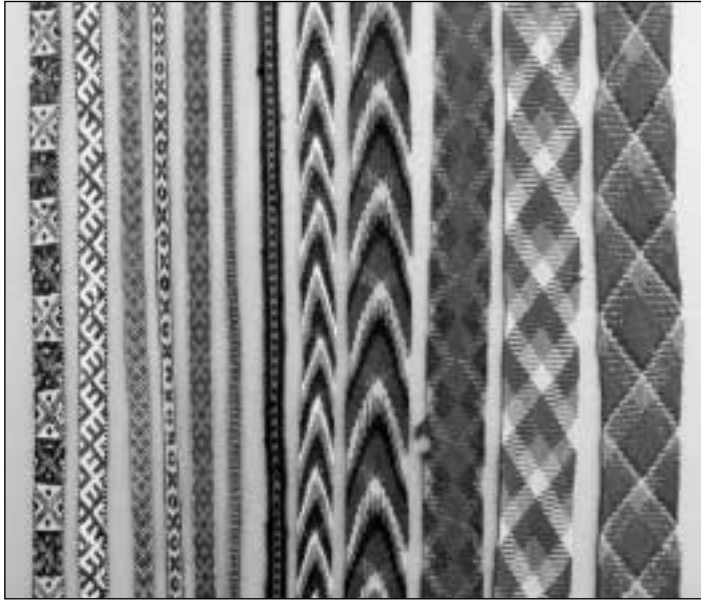


3. Prijuostė. XIX a.

*Linas, medvilnė. 80x92. Kupiškio r., Galsiškių k. LDM, LA 1509*

Visi aprašytieji sijonai siūti iš 3–5 tiesių palų, užpakalyje gausiai raukti stačiomis, smulkiomis klostelėmis. Jie dažniausiai be juosmens, viršuje aplenkti neplačia drobės ar medvilnės juosta. Pažemės apsiūtos pirktiniu šepetėliu arba vilnionių siūlų kasele, pynute.

XIX a. pabaigoje Aukštaitijoje, kaip ir kitose etnografinėse Lietuvos srityse, keitėsi sijonų audiniai, jų spalvos, sukirpimas. Išeigai moterys siūdavo vienus spalvius, dažniausiai į juodą medvilnę vilna ar šilkvilne atastus sijonus. Jų LDM rinkiniuose yra įvairių. XIX a. pab. – XX a. pr. sijonus kirpo į „klynus“, siuvo į apačią platėjančius, užpakalyje prie juosmens gausiai raukė arba sudėdavo stambiomis klostėmis. Vienus sijonus audė vienos spalvos dvinyčius ar keturnyčius, kitus išilgai dryžuotus, dar kitus smulkiai raštuotus. Būta siūtų ir iš pirktinių audinių. Netoli pažemių puošė šilko, aksomo apvadais, dekoratyvinėmis siūlėmis, audiniu trauktomis sagomis. Prie šios rūšies sijonų vilkėjo įvairius švarkelius („nažutkėles“, „nažutkas“, „nažutkytes“, „pusangierkes“), siūtus dažniausiai iš kito kio nei sijonas audinio. Švarkelių audiniai buvo namie austi vilnioniai, pusvilnioniai (į medvilnę atastu namine ar pirktine vilna – vilnele, šilkvilne) arba pirktiniai. Švarkelių pasiuvimas labai įvairus. Jie neilgi, įliemenuoti, kartais platėjantys į apačią, be apykaklės arba su siaura stačia apykaklaite. Rankovės ties pečiais dažnai



4. Juostos. XIX–XX a. pr.

pūstos, į galus siaurėjančios. Jie puošti dekoratyvinėmis siūlėmis, aksomo ar šilko apvadėliais. LDM rinkiniuose tokių švarkelių yra 4.

XIX a. šventadienius **marškinius** siuvo su perpetėmis, o amžiaus pabaigoje – su gorsu. Drobę audė trijų rūšių: gerą, baltą – stuomeniui, pašukinę – pridurkams, siaurą, kad nereikėtų nukarpyti – rankovėms. Marškinių apykaklę, rankogalius, ančio antsiuvą, perpetes siuvo ir iš medvilninio audinio. Aukštaičių marškinių apykaklė siaura, atverčiama arba stati. Marškinių rankovės neplačios, su rankogaliais (iš rytų Aukštaitijos yra marškinių palaidomis rankovėmis, be rankogalių). Marškinius puošdavo įvairiai. Dažniausiai puošė rankovių galus. Rytų Aukštaitijoje raudonų žičkų ruožus įausdavo keturnytai ruoželiu, įaudimai siekia net iki 17 cm (muziejuje tokie marškiniai vieneri). Kitose vietovėse žičkus įausdavo siauru rinktiniu ruoželiu arba keturnytai dimiškai mažų langučių raštu. Būta marškinių su išilgai rankovės įaustais raudonų žičkų rinktiniais ruožais. Kartais raudonų žičkų ruoželius įausdavo perpetėse. Yra marškinių, kurių apykaklė ir rankogaliai apnerti vąšeliu baltais ir raudonais siūlais. Iš rečiau aptinkamos puošybos paminėtini marškiniai, siuvinėti baltais siūlais kiauraraščiu. Baltai siuvinėti ir apatiniai (naktiniai) marškiniai, siūti XX a. 1 dešimtmetyje.

Iš įdomesnių vyriškų marškinių paminėtini XIX a. pabaigoje siūti marškiniai. Jų apykaklė stati, su priekyje atlenktais kampeliais, kurių pakraščiai papuošti tos pat



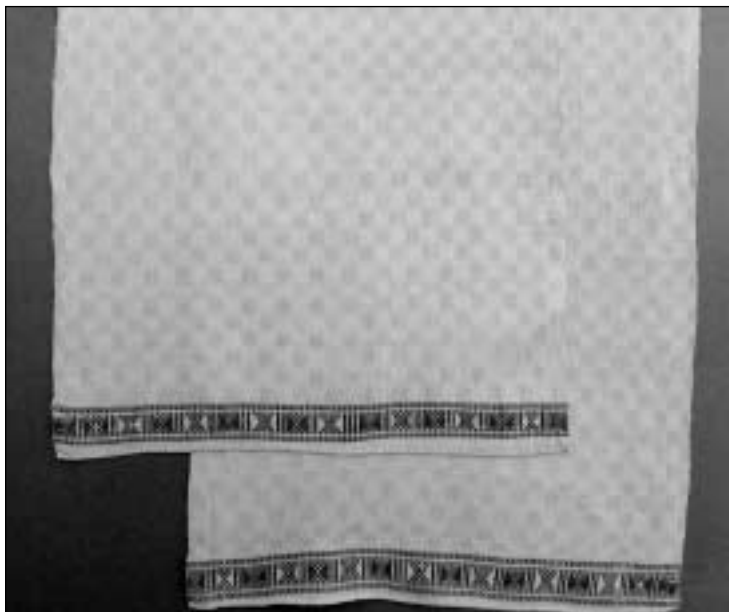
5. Kaspiniai. XIX a.

LDM, LA 3098–3102, LD 495/2

medžiagos snapeliais. Kitų vyriškų muziejuje esančių aukštaičių marškinių apykaklė, krūtinė, rankogaliai puošti kryželiu arba pildymu raudonais ir juodais siūlais išsiuvinėtais žvaigždučių, dobilėlių, rombėlių raštais. XX a. viduryje kartais vyrų marškiniams audė languotą lininį audinį. Keletas pavyzdžių pateko į muziejaus rinkinius.

**Liemenės** aukštaitės siuvo iš brokato, aksomo, šilko, pirktinės vilnos, audė namie smulkiais langučių, katpėdėlių raštais. Jos keleriopo sukirpimo. Visoje Aukštaitijoje siūtos nuo liemens skeltų 4–6 į apačią platiškančių skvernelių liemenės (minėtą rūšį mėgo siūti iš išilgai dryžuoto aukso spalvos brokato). Kita liemenių grupė – trumpos, iki liemens, su 2 suapvalintais kampais skverneliais priekyje. Jų kaklo, rankovių iškirptes, skvernelius, priekį ties užsegimu puošė galionų apvadais. Abiejų minėtų grupių liemenės dažnai puoštos ornamentuotomis metalinėmis kilpelėmis suvarstymui. Rytų Aukštaitijoje mėgo nuo liemens durtas ir klostytas liemenes. Skyriaus rinkiniuose yra 4 liemenės. Viena jų, įgyta Meškuičiuose (Šiaulių r.), brokatinė, su nuo liemens pridurtais platiškančiais skverneliais, kitos 3 austos XX a. I p. ir dėvėtos prie tautinių kostiumų.

Išėiginės aukštaičių **prijuostės** daugiausiai baltos su raudonais arba raudonais ir mėlynais įaudimais pažemiuose. Iki XIX a. II p. prijuostes audė tik linines, vėliau retais atvejais metmenims ėmė naudoti medvilninius siūlus. Prijuostes audė dviny-



6. Nuometas. XIX a.

*Linas, medvilnė. 293x47. Kupiškio r., Palėvenės apylinkės. LDM, LA 1500*

tes, keturnytes dimines, šešianytes smulkių rombėlių raštu ir aštuonnytes servetines (muziejaus rinkiniuose yra viena dvinytė ir kelios aštuonnytės prijuostės). Žičkus įausdavo įvairiai: dvinytėse prijuostėse ruoželius įausdavo keturnytai (rytų Aukštaitijoje) arba rinktine technika. Keturnytėse diminėse, aštuonnytėse servetinėse – dažniausiai į audinio raštą. Ruožėlių plotis ir skaičius įvairus. Pačios kukliausios su įaustais vienu ar keliais siaurais ruoželiais. Puošniausiose keli žičkų ruožai įaussti net per porą sprindžių. Žinomos prijuostės, kuriose dar virš žičkinių įaudimų siuvinėti augaliniai ornamentai. Neretai prijuosčių apačią puošė pinikais ar austiniais 2–3 spalvų kuteliais (raudonos ir baltos, raudonos, baltos ir mėlynos spalvų).

Greta baltų Kupiškio, Rokiškio, Anykščių rajonuose dėvėjo languotas baltų ir mėlynų siūlų prijuostes su pažemiuose įausiais raudonais ruoželiais.

Be minėtųjų, Aukštaitijoje būta pirktinių kašmyrinių prijuosčių, baltų medvilninių, siuvinėtų kiauraraščių, o XIX a. pab. – XX a. pr. retkarčiais ryšėjo baltas medvilnines, puoštas vąšeliu nertais mezginiais, linines, nertas vąšeliu, ir tamsaus dugno, pažemiuose siuvinėtas įvairiaspalviais siūlais. Minėtas prijuostes folkloro ansambliams prie kostiumų šiais laikais reikėtų derinti atsargiai, atsižvelgiant į laikotarpį ir vietovę.



7. Skarelė. 1901–1902 m.

Medvilnė. 98x93. Rokiškis. LDM, LD 282

Aukštaitės moterys XIX a. ryšėjo pintines ir rinktines **juostas**. Pynė iš naminės vilnos ar pirktinių skaidriųjų kryžines (rombų raštu) ar eglines. Rinktinės juostelės siauros, kuklios, austos roželių, žvaigždučių, grėbliukų raštu. Ilgiau ir dar kitokių technikų, pvz., vytines, juostas ryšėjo vyrai. Iš Aukštaitijos muziejaus rinkiniuose yra daugiau kaip 200 juostų. Daugiausiai pintinių, pora dešimčių yra rinktinių, ke-liolika vytinių bei dvi nertos vašelių. Daugiausiai juostų LDM rinkinyje sukaupta iš Kupiškio r., perpus mažiau – iš Biržų. Čia ilgiau išliko (iki XX a. pr.) juostų ryšė-jimo tradicija. Paribyje su Žemaitija jos išnyko žymiai anksčiau.

**Galvos danga** XIX a. skyrė moterį nuo merginos. Merginos Aukštaitijoje galvas puošė gėlių **vainikais**, iš kaspinių ir galionėlių pasiūtomis **karūnėlėmis**, **galionais**. Galionus siuvo dažniausiai iš auksinio, rečiau iš sidabrinio brokatinio kaspino (metmenys medvilniniai, ataudai metalo siūlų, raštas – stilizuotas augalinis). Jie dažnai su šilkinium, medvilniniu ar vilnoniu raudonu pamušalu. Galus apsiūdavo siaura raudona juostele. Aukštaičių galionai ilgesni nei kitose etnografinėse srityse, nes jų galus užpakalyje sukryžiuodavo, ties sukryžiovimu dar prisegdavo gėlėtų lengvų šilkinųjų kaspinių (nenaudojo storų austinių). Muziejuje kaspinių yra iš Ku-piškio, Biržų, Pakruojo, Šiaulių rajonų. Du kaspiniai yra be metrikų, bet, manytina, priskirtini prie aukštaičių. Pamergės per vestuves dėvėjo **kalpokus**, puoštus dirb-tinėmis gėlėmis.





8. Skara. 1929 m.

Vilna. 178x183. Rokiškio r., Neršionių k. LDM, LD 597

Ištekėjusios moterys visoje Aukštaitijoje ryšėjo **nuometus**. Nuometai greta kitų galvos apdangalų minimi jau XVI a. rašytiniuose šaltiniuose. Kai kuriose Aukštaitijos vietovėse jie išliko net iki XX a. pr. Nuometo užrišimas per vestuves, nuėmus rūtų vainiką, reiškė perversmą merginos gyvenime, perėjimą į „stoną moterystės“. Nuotakos gaubimas nuometu dažnai apdainuojamas ir dainose:

Nuėmė vainiką  
Kaip žiedelį,  
Uždėjo nuometą  
Kaip lauželį.

Lengvumas gražumas  
Vainikėlio,  
Sunkumas bjaurumas  
Nuometėlio.

*Lietuvių tautosaka*, 1962, t. 1, p. 453, nr. 447

Po vestuvių nuometą moteris turėdavo ryšėti visą amžių. Pasirodyti vienplaukei buvo didžiausia gėda. Nuometus ausdavo iš pačių ploniausių ir geriausių lininių siūlų, todėl linus šukuodavo kelių rūšių šepėčiais: mediniais, įvairaus tankumo geležiniais ir šerininiais. Šukuodavo tol, kol menkiausi spaliukai nebebyrėdavo. Nuometus dažniausiai ausdavo per dvi–aštuonias nytis. Tik retais atvejais audė diminius nuometus. Galus puošė raudonų, raudonų ir mėlynų žičkų įaudimais. Dvynčiuose nuometuose žičkų ruoželiai būdavo įauti lygiai arba rinktine technika. Kituose – dažniausiai į audinio raštą. Kartais žičkų ruoželius įausdavo ataudų ripsu. Greta austinių papuošimų aptinkama siuvinėtų ornamentų. Jie kuklūs, nesudėtingi – vingeliai, langučiai, trikampėliai. Nuometų galus puošė trumpais 2–3 spalvų



9. Pirštinės. XX a. vid.

LDM, LA 343 a,b, LA 554 a,b, LA 1099 a, b, LA 444 a, b

kuteliais, baltais lininiais pinikais, kurių viduryje ar gale kartais įpindavo po keletą raudonų ir mėlynų siūlelių. Nuometų rinkinys – LDM pasididžiavimas. Jų sukaupta net 32 vnt. Daugiausiai jų yra iš Kupiškio ir Rokiškio rajonų. Seniausieji datuojami XIX a. I p.

Rytų Aukštaitijoje moterys ryšėjo ir **nuometėlius**. Jie trumpesni ir siauresni už nuometus. Rišdavo juos dvejopai: vienus, apsukę apie galvą, mazgu surišdavo užpakalyje, kitus surišdavo kaspinėliu, juoste ar siūlų pynute. Nuometėlius audė dažniausiai dvinytus, puošė įaustu ar išsiuvinėtu raudonų žičkų ruoželiu. Skyriaus rinkiniuose šios rūšies moterų galvos dangos nėra.

Ištekėjusios moterys dėvėjo ir **kepurėles**. Jas siuvo iš brokato, šilko, lininio piniko, perkelio, vilnos, senesnės moterys net pašiltindavo vata. Kepurėlių forma įvairi: vienos nedidelės, dengia tik viršugalvį, kitos gaubia visą galvą ir buvo rišamos po smakru. Rytų Aukštaitijoje dėvėjo kepurėles puošniomis ausimis. Sprendžiant iš pasiuvimo, ant jų būdavo gobiamos skarelės, rišant mazgą ant pakaušio, kad matytųsi tik puošnios kepurėlės ausys. Jų viršugalvis paprasto, o ausys gražesnio audinio (pvz., gėlėto kašmyro), puoštos klostelėmis, galionėliais, aksomo apvadais. XIX a. pab. – XX a. pr. moterys dėvėjo vąšeliu nertas baltas kepurėles, bet Aukštaitijoje jos ne taip dažnai aptinkamos kaip Dzūkijoje ar Suvalkijoje.



10. Pirštinės. Apie 1920 m.

Vilna. 41x11, 37x9. Biržų r., Taumiūnų k. LDM, LD 665 a, b, LD 666 a, b

**Skareles** ryšėjo ir moterys, ir merginos. XIX a. išėigai turėjo ir namie austų, ir pirktinių. Namie austosios – baltos lininės su aplink įaustais raudonų žičkų ruoželiais arba kampuose kukliai siuvinėtos raudonais siūlais nesudėtingais ornamentais (saulutėmis, trikampėliais). Be to, aukštaitės puošėsi ir medvilninėmis baltomis, siuvinėtomis kiauraraščiu skarelėmis, ir įvairiaspalvėmis šilkinėmis, ir gėlėtomis kašmyrinėmis. XX a. I p. vasarinių skarelių nei kiekvienai dienai, nei išėigai beveik nebeaudė. Kasdien ryšėjo pirktines medvilnines, išėigai – šilkinės. Vilnonės skareles audė iki XX a. vidurio. Jos labai įvairios. Dažniau aptinkamos tokios: vienspalvės su pakraščiuose įaustomis kitų spalvų nei dugnas ruoželių grupėmis, vienos spalvos dugno, sulanguotos 2–3 spalvų siaurų ruoželių grupėmis, languotos iš dviejų spalvų siūlų vienodo dydžio langeliais. Be to, XX a. I p. kaime ryšėtos megztos virbalais vienspalvės vilnonės skarelės ar šaliai.

Aukštaitės šiltą dieną mėgdavo puoštis didelėmis plonomis fabrikinėmis šilkinėmis ir kašmyrinėmis su kutais **skaromis**. Šilkinės skaros vienspalvės gėlėtos ir 2–3 spalvų languotos, o kašmyrinės dažniausiai aptinkamos šviesaus (smėlio spalvos) dugno su įvairiaspalvių gėlių vainikais pakraščiuose. Jos dar būna sudryžuotos žvilgančiais ruoželiais (vadinamos šilkaruožės).



11. Riešinės. XIX a.

Vilna, biserio karoliukai. 9x9, 9x9,5. Ukmergės r., Liūnelių k., Kupiškio r., Varniškių k. LDM, LA 2318 a,b, LA 1466 a, b

Nuo lietaus ar vėjo įsisupdavo į dideles vilnones natūralių spalvų ir dažytų siūlų skaras. Senesnės skaros dvipalės keturnytės. Vienos rudo, juodo ar pilko dugno, sulanguotos siaurų ryškesnių, šviesesnių ruoželių grupėmis, kitos vienspalvės, su pakraščiuose įtaisais kitos spalvos negu dugnas ruožais. Vėlyvesnės – vienpalės keturnytės ir daugianytės raštuotos (raštuotų skarų Aukštaitijoje mažiau negu Žemaitijoje). Jos austos plačiosiomis staklėmis profesionalių audėjų, vadinamų atkočiais. Aukštaitės dėvėdavo ir fabrikinio audimo nestoras vilnones, dažniausiai languotas skaras.

Rudenį, žiemą XIX a. moterys vilkėjo **sermėgas**. Rytų Aukštaitijoje jas siūdavo iš šviesiai pilko, rudai pilko milo ilgas ir trumpas, dvisiūles, į apačią plėtančias. Apykaklę, rankovių galus, kišenes, skvernus ties užsegimu, sermėgų apačią puošdavo juodo aksomo, vilnionių, šilkinųjų juodų juostelių apvaisais, dekoratyvinėmis siūlėmis. Vakarų Aukštaitijoje XVIII a. – XIX a. I p. dėvėtos nuo juosmens kirptos ir rauktos tamsiai rudo milo nepuoštos sermėgos. XIX a. II p. išėigai vilkdavosi juodo vilnonio audinio pakulomis ar vata pamuštus ilgus ir trumpesnius apsiaustus. XX a. viduryje audė raštuotus, languotus audinius paltams. Keletas tokių audinių pavyzdžių yra LDM rinkiniuose.

**Vyrų kelnių ir švarkų** audinių pavyzdžių – milų ir čerkasų – LDM rinkiniuose yra tik iš XX a. I p. Jie vienspalviai, dvispalviai (metmenys, pvz., rusvi, vienos spalvos,



12. Kojinės XX a. I p.

*Linas. 53x16, 85x10. Kupiškio r., Kėginių k., Rokiškio r., Kavolių k. LDM, LA 2363 a, b, LD 598 a, b*

ataudai – rudi, kitos), nežymiai dryžuoti, kartais languoti, drobinio ar ruoželinio pynimo (austi eglute).

**Pamušalus** švarkams, švarkeliams, apsiaustams audė lininius dvinyčius, languotus lygaus ar skirtingo dydžio langeliais iš 2–4 spalvų siūlų. XIX a. pab. – XX a. I p. siuvo ir iš pirktinio medvilninio audinio. Pamušalų skiaučių LDM rinkiniuose yra iš Kupiškio, Kėdainių, Radviliškio rajonų.

**Nosinių** turima tik trys: dvi – iš Ukmergės rajono, viena – iš Rokiškio. Visos jos baltos, lininės, pakraščiuose puoštos įaustomis storesnių siūlų grupelėmis. Datuojamos XIX a. pab. – XX a. pr.

Žiemą aukštaitės mūvėdavo vilnones **pirštines**. Jas XIX a. mezgė kumštines, XX a. – kumštines ir pirštuotas. Kumštinės pirštinės viengubos ir dvigubos „dubultos“ (pamušalas beveik visada baltas, vilnonis). Kasdienės vienspalvės, nedažytos vilnos, pilkos, rudos, juodos. Šventadienės puošnios, raštuotos. Dažniausiai mezgė iš dviejų spalvų, pvz., juodos ir oranžinės, juodos ir žalios, o kartais ir iš daugiau spalvų siūlų. Šiaurės vakarų Aukštaitijoje šventadieniams moterys greta dvispalvių raštuotų pirštinių turėjo ir juodas kumštines pirštines su riešeliuose įmegztais roželių raštais. XX a. I p. paplito pailgintais riešais pirštinės, dažnai megztos lelijų raštais iš pereinančių spalvų siūlų.

Vasarai prie darbų (rugiapjūtei, bulviakasiui) nusimegzdavo paprastų baltų li-

niinių pirštuotų pirštinių. Vyrams retkarčiais numegzdavo kumštinių lininių. Bažnytinėms procesijoms prie tautinių drabužių moterys XX a. II p. kartais nusi- megzdavo baltų lininių ar medvilninių pirštuotų pirštinių.

Prie pirštinių žiemą XIX a. mūvėjo **riešines**. Vienos jų megztos iš įvairiaspalvių siūlų skersiniais ruoželiais. Kitos vienspalvės, megztos gerosiomis akimis, puoštos dažniausiai baltų biserio karoliukų raštais. Muziejaus rinkiniuose esančių riešinių, datuojamų XIX a. II p., puošybos ornamentai panašūs – rombai su kryželiais viduje.

**Kojines** – „punčiakas, penčiakas, pinčekas“ – žiemai mezgė vilnones, trumpas ir ilgas, iki kelių, dažniausiai vienspalvės: baltas, juodas, pilkas. Vasarai – linines su skersiniais spalvotais ruoželiais arba baltas ažūriniu raštu, kuris komponuotas išilginėmis eilėmis, pvz., akučių eilės, o tarp jų kiauraraščio roželės, kryželiai. Vyrams žiemai mezgė vilnones puskojines, vasarai – baltas linines. Į puskojinių rieše- lius kartais įmegzdavo siaurus kitos spalvos siūlų ruoželius.

Išėigai moterys avėsi odinius suvarstomus **batelius**, vyrai – aulinius **batus** arba pusbačius. Kasdien, o kai kas ir šventadieniais avėjo odines **nagines**. Nagines siuvo iš storos odos (kasdienės kartais iš neskustos). Nosims suraukti iškirpdavo 3–5 dantelius (priklausomai nuo to, kokio smailumo norėjo nosių). Aplink pada- rydavo įpjovas ir įverdavo virvelę ar odinį dirželį paraukti. Kasdienės nagines pa- sirišdavo apyvarais, šventadienėms prisiūdavo odinius dirželius ir metalines sagte- les užsegimui (LD 442 a, b). Vaikams, kad būtų šilčiau, žiemai kartais suraukdavo nagingėles iš zuikio kailiuko. Nagines iki XX a. vidurio avėdavo kasdien.

Audamiesi nagines vyrai kojas vyniojosi lininiais ar vilnioniais, pusvilnioniais **autais**, moterys dažniausiai maudavosi kojines.

Išėigai aukštaitės puošėsi **karoliais**. Mėgo sidabrinčius, stambių apvalių karoliukų su prie jų pritvirtintomis ornamentuotomis plokštelėmis. Muziejaus rinkiniuose yra raudoni koralo karoliai iš Širvintų rajono.

LDM aukštaičių, kaip ir kitų etnografinių sričių, drabužių rinkiniu domisi Lietu- vos ir užsienio mokslininkai, muziejininkai, studentai, audėjos, folkloro ansamblių vadovai ir dalyviai, kt. Šiais laikais audžiant, siuvantis kostiumus, ypač reikėtų atkreipti dėmesį į lokalinius drabužių ypatumus ir laikotarpį. Tautinis kostiumas yra svarbus tautos reprezentacijos simbolis. Tvarkingas, atitinkantis visus kriterijus drabužis, net jo dėvėsenos būdas yra tarsi pagarbos tautai, jos kultūriniam palikimui išraiška.

Apmaudu, kad paskutinįjį dešimtmetį LDM aukštaičių drabužių rinkinys beveik nedidėjo. Tikimasi, kad artimiausiu metu jis pasipildys eksponatais iš Šiaulių, Ute- nos, Pakruojo rajonų. Kaime dar įmanoma surasti kai kurių rūšių drabužių (pvz., skarų, skarelių, pirštinių), todėl būtina organizuoti ekspedicijas šiam kultūriniam paveldui rinkti.

	Anykščių	Biržų	Ignalinos	Joniškio	Kėdainių	Kupiškio	Molėtų	Pakruojo	Panevėžio	Pasvalio	Radviliškio	Rokiškio	Šiaulių	Širvintų	Švenčionių	Ukmergės	Utenos	Zarasų	Be tikslios metrikos	Iš viso	
Apavas								2				1									3
Galionai		2						1													3
Juostos	1	39	10			81	2		8	1		15		3	9	20	3			8	200
Kaspinai		2				3		2													7
Karoliai														1							1
Kepurėlės								1													1
Kojinės		1				1						1									3
Liemenės						3							1				1				5
Marškiniai			2			2			1						1		1	1			8
Marškinių dalys						2		1													3
Nosinės												1				2					3
Nuometai	6					13						11					1	1			32
Pamušalai	1																				1
Pirštinės		4				3	1			5		1			3		4				21
Prijuostės	1	1	1			2						10				1		1			17
Riešinės						1										1					2
Sijonai		3				14			1	1	1	5	2			2	1				30
Skaros	2	13	2	2	2	3	3	3	3	1		10		1			3	2			50
Skarelės	1					5						6	1			4	1	1	3		22
Skrybėlės												1									1
Švarkeliai		1				2						1									4
Valiniai	1																				1
Tautiniai kost.						2						1						1			4
Kt.																	1				1
Iš viso 423 vnt.	13	66	15	2	2	137	6	10	13	8	2	63	4	5	13	30	16	7	1		423

### Skiautės

	Anykščių	Biržų	Ignalinos	Kėdainių	Kupiškio	Latvijos Resp.	Pakruojo	Panevėžio	Radviliškio	Rokiškio	Švenčionių	Utenos	Zarasų	Be tikslios metrikos	Iš viso
Paltai		1		4	5	1	1								12
Pamušalai				2	6				1						9
Sijonai		1	2	2	47		3	2	2		1	2		4	66
Suknelės					3										3
Švarkeliai					3										3
Vyr. kostiumai, kelnės	1			2	8	2			2	1			1	2	19
Vyr. marškiniai	1				2										3
Prijuostės						1									
Iš viso 116 vnt.	1	3	2	10	74	4	4	2	5	1	1	2	1	6	116

## **Garments from Aukštaitija (East Lithuania) and Their Collection in the Lithuanian Art Museum**

*Dalia Bernotaitė-Beliauskienė*

The Folk Art Division of the Lithuanian Art Museum keeps over 10 thousand garments and the interior fabrics. The collection of garments and their parts is not abundant – over 500 pieces in all (423 garments and 116 scraps-examples of fabrics). It practically consists of village women's garments from the 2nd half of the 19th – the 1st half of the 20th c. Only very few exhibits are from an earlier period. The majority of the garments have been accumulated from the district of Kupiškis, the minority – from the north-west and middle Aukštaitija. This kind of inequality in number was partly determined by the expeditions organized by the division. More than ten stationary and itinerary expeditions were organized in Aukštaitija under the supervision of Akvilė Mikėnaitė and Aldona Stravinskienė (from 1967). The first stationary expedition was organized by the Museum in 1953 in Labanoras, and the last itinerary – 1989 in the districts of Biržai, Kupiškis, Rokiškis and Ignalina. In the course of those thirty years, the greatest numbers of expeditions were organized in the districts of Kupiškis and Rokiškis. The smallest number of exhibits have been amassed from the districts of Radviliškis, Joniškis, Kėdainiai, Šiauliai, and Širvintos. The LAM collections contain mere one or two garments (see the table). During the recent decade, museum specialists from our division participate in the expeditions organized by the Ethnography Society and the Versmės Publishers.

This publication makes an attempt to disclose what kind of garments and from what period are kept in the collections of the Lithuanian Art Museum.

The author points out regretfully that the LAM collection of the garments from Aukštaitija has almost not increased during the recent decade. It is, however, hoped that it will be augmented with the exhibits from the districts of Šiauliai, Utena and Pakruojis in the near future.

The table at the end of the publication evidently shows what kind of garments and from what localities of Aukštaitija are kept in the collection of the Lithuanian Art Museum.



*Daiva Beliūnienė*

## **Nauji Lietuvos dailės muziejaus liaudies meno margučių rinkinio eksponatai**

2004 m. lapkričio 1 d. Lietuvos dailės muziejaus liaudies meno rinkinyje buvo saugoma 2430 vnt. margučių, iš kurių 194 priklauso moksliniam pagalbiniam fondui.

Pirmieji margučiai (36 vnt.) rinkinyje atsidūrė 1947 m., juos perėmus iš Lietuvos mokslų akademijos Literatūros instituto muziejaus, į kurį jie buvo patekę iš Lietuvos mokslo draugijos. Šie margučiai muziejuje yra patys seniausi, datuojami XX a. I p. Čia saugomi ir 52 senųjų, anksčiau Mokslų akademijos Literatūros instituto muziejui priklausiusių, margučių piešiniai. Jų kopijas padarė dailininkė keramikė Giedrė Jasudytė. Dauguma margučių sukurti XX a. II p.

LDM margučių rinkinys kryptingai pradėtas kaupti nuo 1964 m. šio rinkinio iniciatorės ir tyrinėtojos muziejininkės Aldonos Stravinskienės rūpesčiu. Kiekvieną pavasarį prieš šv. Velykas ji važinėdavo po kaimus, kur dar buvo gyva kiaušinių marginimo tradicija, ir rinkdavo margučius iš pačių margintojų. Taip dirbant sukaupė didžioji margučių rinkinio dalis. Margučiai į muziejų pateko iš Alytaus, Kėdainių, Marijampolės, Kelmės, Prienų, Jurbarko, Varėnos, Mažeikių, Tauragės, Šakių, Šiaulių, Kauno rajonų.

Vėliau margučių įsigyta iš autorių, marginančių juos ne tik šv. Velykoms, bet nuosekliai, kūrybiškai plėtojančių šią liaudies taikomosios dailės šaką ir šioje srityje pasiekusių įdomių rezultatų, savo kūryba pelniusių net ir tarptautinį pripažinimą.

Kiaušinių marginimo tradicija visoje Lietuvoje turi senas ir galias tradicijas. Kiaušinius margindavo kaimo ir miesto žmonės, suaugusieji ir vaikai, todėl rinkinyje yra įvairios meninės vertės ir būklės eksponatų. Šis rinkinys neabejotinai atskleidžia kiaušinių marginimo būdų ir raštų ornamentinių variantų, stilistikos gausą,



*Nuo viršaus iš kairės: Anastazija Staniulytė-Liaudanskienė. LDM, L 1991, L 1992;  
Liuda Liaudanskaitė. LDM, L 1994; Ona Puodžiūmienė. LDM, L 2007, L 2009;  
Nijolė Mankuvienė. LDM, L 2003, L 2004*

individualaus margintojo braižo unikalumą, tradicijų tąsą ir naujas kūrybines tendencijas. Kolekcijoje išskirti atskirų autorių, turinčių ryškų individualų marginimo braižą, darbai. Tyrinėjant rinkinį, atsiskleidžia margintojų dinastijos, giminystės ryšiai, įtakų paplitimas ir sklaida.

Lietuviškų margučių rinkinį papildo nemaža kolekcija iš Lenkijos Respublikos Seinų ir Punsko krašto lietuviškų kaimų. Ši rinkinio dalis įvardijama kaip pagalbinė mokslinė medžiaga.

Rinkinyje yra ir guculiškų margučių, atvežtų iš Ukrainos, Ivano Frankovsko srities.

Iš užsienio šalių į muziejų patekę pagalbinio fondo eksponatai vertingiausi todėl, kad lygindami juos su lietuviškais galime pamatyti lietuviškų margučių savitumą ir pažinti kaimyninių šalių kiaušinių marginimo tradicijas, šio meno išraiškos būdus.

Šiuo metu LDM saugomi 233 autorių margučiai. Tarp jų yra nemažai tokių autorių, kurių sukurtų margučių turima daug ir jie gana išsamiai atspindi menininko kūrybinės raidos etapus, technikų, spalvų kombinacijų ir raštų įvairovę, atskleidžia tų margučių savitumą arba parodo, kaip autorius nuosekliai plėtojo šios liaudies meno srities tradicijas. Kitų autorių darbų turime vos po vieną ar keletą. Yra rinkinyje margučių, kurių autorių ir nežinome.

Vienas iš margučių rinkinio kaupimo tikslų – suformuoti rinkinį, kuris atspindėtų neapbrėpiamą marginimo tradicijos įvairovę Lietuvoje, ir taip prisidėti prie šios šiandien Lietuvoje dar gyvos liaudies meno tradicijos puoselėjimo.



*Stanislovas Prelgauskis. LDM, L 1983, L 1928, L 1943, L 1934, L 1935, L 1941, L 1931*

Įprasti marginimo raštų simboliai, jau seniai praradę savo archaines prasmes, šių dienų žmogų žavi savo variantais, atlikimo meistriškumu, o kartais ir naujai kuriamais, savaip perkuriamais ir pavadinamais raštais, moderniomis margučio suvokimo galimybėmis, naujai atrandamais marginimo būdais.

2002 m. margučių rinkinys pasipildė 235 naujais eksponatais, iš kurių 41 vnt. pateko į pagalbinių mokslinį fondą. Margučius muziejui padovanojo Aldona Stravinskienė. Iš jos muziejus gavo Vilniuje gyvenančių margintojų sukurtus margučius. Kai kurie iš jų papildė muziejaus rinkinyje jau anksčiau turėtas atskirų autorių margučių kolekcijas, tačiau dalies margučių autorių darbų muziejus iki šiol neturėjo. Kai kurie menininkai jau yra pelnę net tarptautinį pripažinimą. Tarp jų – Laima Garbulytė ir Stanislovas Prelgauskis. Jų margučiai 1998 m. buvo eksponuojami tarptautinėje parodoje Kompjeno mieste (Prancūzija).

Daug metų šlifuotoju Vilniaus gražtų gamykloje dirbusio iš Raseinių rajono kilusio Stanislovo Prelgauskio (1934–2002) margučiai ne kartą buvo pripažinti gražiausiais tradiciniais margučiais velykinėse Vilniaus galerijose rengiamose parodose. LDM yra padovanoti 28 šio autoriaus marginti kiaušiniai. Vašku išrašyti, vyriškai tikslūs, balti raštai aiškiai matomi sodriai tamsiame juodame, mėlyname, žaliame ar raudoname natūraliais arba sintetiniais dažais dažytų margučių fone. Stilistiškai vientisi raštai sudaryti iš taškelių ir pailgų lapelio formos potėpių. Iš jų formuojami ornamentinio rašto motyvų variantai: aštriais spinduliais spindinčios saulutės, žvaigždutės, aplink kurias vingiuoja ar jas rėmina iš viengubų ar dvigubų



*Laima Garbulytė. LDM, L 1925, L 1922, L 1917, L 1919, L 1920, L 1918*

taškelių eilių sudaryti apskritimai, puslankiai; mėgstamas keturlapis elipsės formos motyvas, kuris plačiai driekiasi nuo kiaušinio galų arba komponuojamas priešinguose jo šonuose. Stilizuotas keturlapis dažnai derinamas su rombo variacijomis. Racionaliai ir matematiškai tiksliai išgaunamas ornamentinių raštų ritmiškumas, formos grynumas. Raiškūs ornamentai vientisai išdėstomi aplink margutį įvairiais komponavimo būdais.

Vilnietė Laima Garbulytė, kilusi iš Marijampolės, muziejui perdavė 12 ryškiais anilino dažais dažytų ir faktūriniais deginto vaško raštais išrašytų margučių. Geltonos, žalios, mėlynos, samanų, burokinės, oranžinės, šviesiai rudos spalvos kiaušinių foną tarsi lengvas ažūras dengia smulkūs, iš taškelių ir pailgų lapelių suformuoti reljefiniai raštai. Tokia marginimo technika nėra tradicinė, kai kurių margintojų pradėta naudoti tik XX a. paskutiniais dešimtmečiais. Laima Garbulytė šios marginimo technikos mokėsi iš margintojos Onos Šatkienės. L. Garbulytė mėgsta kryželius sudarančiomis dvigubomis, trigubomis taškelių juostomis padalyti kiaušinio plotą, užpildyti jį žvaigždės, saulės, pusiau saulučių, kartais supriešintų, motyvais. Ji juos komponuoja kiaušinio šonuose, galuose arba išskleisdama lyg iš vėduoklių sudarytą raštą visame margučio plote. Autorė mėgsta centrinį rozetės motyvą, ašinių raštų komponavimo būdą ar ornamentine juosta apjuosti kiaušinį skersai.

LDM rinkinį papildė 14 margučių, kurių autorė Adelė Kulvičienė. Jos darbų muziejus iki šiol neturėjo. A. Kulvičienė vilnietė, socialinių mokslų daktarė, dėsty-



*Adelė Kulvičienė. LDM, L 1847, L 1846, L 1848, L 1843, L 1839*

toja. Marginimo raštų ji išmoko iš savo močiutės Kulautuvoje, dalį sukūrė pati. Autorė margina tradicine vaško technika, tačiau jos margučiai išskirtinai saviti. Sodriai juodame fone, dažytame natūraliais dažais, švyti išlakūs balti raštai, kuriuos dažnai ji pati kuria ir savaip vadina. Nors tie raštai sudaryti iš įprastų tradicinei dažymo vašku technikai komponentų, taškelių ir pailgų lapelių smailėjančiu galu, tačiau jie įdomūs, išsiskiria savitais kompoziciniais sprendimais. Konkretus motyvas pakankamai erdviai ir plačiai skleidžiasi visame kiaušinio plote, apimdamas jo visumą, nesvarbu, ar tai būtų įstrižai komponuojamas pusiau saulučių vainikas, ar abipus kiaušinio komponuotos „varnelės“, ar ašinio bei skersinio komponavimo būdu įdomiai išrašyti „kaspinėliai“. Autorė mėgsta kiaušinį marginti aplink jį spirale besivejančiomis „šluotelėmis“, netikėtai panaudodama žalčiuko, pusiau saulės ir trikampio derinį. A. Kulvičienė naudoja ir tradicinius raštus: saulutes, „ramiai“ spinduliuojančias ar apjuostas „besisukančių“ lapelių vainiku margučio šonuose arba ritmiškai sukmonuotas aplink kiaušinį į „laikrodėlių“. Ji kuria raštą, kuriame žalčiukas savaip ir netikėtai išsilenkia kiaušinio lukšto erdvėje. Autorės raštai lengva, ramia, muzikalia linija švelniai apgula margučio plotą, neperkraudami jo, palikdami pakankamai laisvos erdvės.

Išgytas ir vienas A. Kulvičienės dukters Vilijos Drėvūnienės margintas kiaušinis. Ji tęsia savo mamos tradicijas, nors jų kūryboje ryškūs ir skirtumai. V. Drėvūnienės margučio rašto elementai aštresni, kietesni. Jos sukurtuose margučiuose iš sudvejintų lapelių suformuotos saulutės ritmiškai išdėstytos aplink kiaušinį visame jo plote.



*Ona Getautienė. LDM, L 1882, L 1856, L 1874, L 1851, L 1871*

Tarp pastaraisiais metais naujai įsigytų margučių yra ir devyni vašku marginti margučiai, kurių autorius Veliuonoje gyvenantis Kazys Vytautas Mickus. Jis margučius skutinėja arba jausminga maniera raštus išrašo vašku. Autorius dažniausiai kiaušinius dažo svogūnų lukštais, cheminius dažus naudoja retai. Jo sukurtų margučių natūralaus rudo kaušinio lukšto spalvos raštai švelniai išryškinami šviesiame gelsvai rudame fone. Keli šio autoriaus kolekcijos margučiai dažyti tamsiai žalia spalva. Jų raštų ritmika ryškesnė, drąsus, ekspresyvus potėpis. Autorius raštus išdėsto skersiniu ir ašiniu komponavimo būdu ir jais apjuosia visą margutį. Naudoja K. V. Mickus ir centrinį, kiaušinio šonuose išdėstytą ornamentą. Jo raštų motyvus sudaro įvairiai komponuojamos įvairių dydžių pusiau saulutės, žvaigždutės, visai grupuojami lapeliai, ilgi trilapiai, taškai, apskritimai. K. V. Mickus mėgsta grandinėlės, kilpelių (krypučių) elementus. Šiam autoriui būdingas „gyvas“ rašto judėjimas. Tai pasiekama naudojant stabilius motyvus, kuriuos tarsi išjudina potėpio ekspresija.

Pastaraisiais metais rinkinys papildė penkiais garsiausios „skutinukų“ margintojos Anastazijos Staniulytės-Liaudanskienės (1896–1987) ir dviem jos vaikaitės Liudos Liaudanskaitės, kuri tęsia močiutės kiaušinių marginimo tradiciją, margučiais. Beje, Anastazija Staniulytė-Liaudanskienė yra viena iš pirmųjų margučių autorių, kurią pripažino muziejininkai. Abiejų autorių kūrinėliai skutinėti senoviškais raštų motyvais, vienodai juos komponuojant, todėl abiejų margučiai, primena subtilius mežginius, yra panašūs. Kuriant raštus panaudoti jų mėgstami „judrūs“, „dina-



*Adelija Mickuvienė. LDM, L 1966, L 1968, L 1964, L 1963, L 1962, L 1961*

miški“ ornamentiniai motyvai: sūkurėlis arba trišakė svastika, saulutė-žvaigždutė, apjuosta „judančiu“ spinduliuojančiu vainiku, kurio sukimosi kryptis perteikiama „varlių kojelių“ ar augalų šakelių pasisukimu apskritimo pakraščiuose, S raide išsilenkusi gyvatukė, ropliai, tobulai aplink margutį išsiriečiantys prosenoviniai ragai. Ornamentiniai motyvai taisyklingai ir simetriškai komponuojami kiaušinio šonuose arba driekiasi visame jo plote. Pats motyvas sudaromas iš smulkių trišakėlių, trikampėlių, rombėlių, brūkšnelių, kartais įterpiant ir stilizuotą augalinę detalę. Šių autorių margučiai žavi ir atlikimo švarumu, saikingumu, senosios marginimo tradicijos laikymusi.

70 naujų margučių papildyta jau iki šiol LDM turėta vilnietės Onos Getautienės kolekcija. Pastaraisiais metais ši autorė kiaušinius mėgsta marginti kombinuotais (mišriais) marginimo būdais. Vienu metu ji naudoja tradicinį rašymą vašku ir faktūrinius deginto ir spalvinto vaško raštus. O. Getautienės margučių fonas dažniausiai dažytas tamsiomis spalvomis – ruda, pilka, juoda, tamsiai žalia, rečiau – mėlyna, violetine, gelsvai rusva. Nepaisant tankaus, smulkaus ornamentinio margučių rašto ir spalvingumo, jie yra pakankamai santūrūs ir skoningi. Menininkė kiaušinius margina naujovišku, savitu būdu. Iš pradžių tradicine vaško technika autorė kokiame nors fone išrašo baltus ar dvispalvius raštus. Vėliau ji deda antrąjį, reljefinį, spalvoto vaško sluoksnį. Juo padengiami baltieji raštai bei kita spalva išrašomi papildomi, pratešiantys ir praturtinantys juos rašto elementai. Tokiu būdu margutis nudažomas net keturiomis tarpusavyje skoningai derančiomis spalvomis. Daž-



*Uršulė Žekonienė. LDM, L 1987, L 1988; Autorius nežinomas. LDM, L 1989;  
Aldona Baliulienė. LDM, L 1951, 1952; Kazys Vytautas Mickus. LDM, L 1984, L 1977*

niausiai naudojamas žemės spalvų vaškas: šviesiau ir tamsiau rudas, gelsvas, geltonas, baltas, raudonas. Spalvingų dvispalvių, trispalvių, cheminiais ir natūraliais dažais dažytų kiaušinių raštai, sudaryti iš įvairaus dydžio saulučių, taškelių, pusiau saulučių, smulkių gėlyčių, šluotelių, vėduoklėlių motyvų, visiškai, tarsi tankiu tinkleliu, dengia kiaušinio paviršių. Raštus sudaro apvalios įvairių dydžių saulutės, pusiau saulutės, sujungtos viena su kita taškelių juostelėmis, grandinėle ir kitais minėtais elementais. Ornamentiniai saulučių ir pusiau saulučių motyvai komponuojami įvairiai: kuriant įstrižines, skersines ornamentines juostas, suvedant jas į rombo motyvus, ritmiškai išdėstytus aplink kiaušinį arba į kvadrato, ovalo formą. Autorė mėgsta ir ašinį, ašinį-spiralinį ornamento komponavimo būdą. Naudoja jį ir centrinę rozetės motyvą, dažnai jį derindama su ašiniu komponavimu. Rašto variacijų šios autorės darbuose yra labai daug. Visiems jos sukurtiems margučiams būdingi smulkūs raštai, tankūs potėpiai, panašūs raštų komponentai, spalvų deriniai.

Kita O. Getautienės margučių dalis marginta įprastai: tradicine vaško technika keliomis spalvomis. Juose – autorės mėgstamas centriškai komponuotas asimetriškas saulutės motyvas, kurį vienoje pusėje supa dvi vėduoklėlės, o kitoje – iš apačios apgaubiantis puslankis, sudarytas iš taškelių, trilapių ir šluotelių.

Muziejus įsigijo ir anksčiau sukurtų O. Getautienės margučių. Jie dažyti natūraliais rudais dažais. Čia balti ilgesnio, platesnio potėpio raštai išrašyti vašku. Patys





*Antanina Gustienė. LDM, L 2017, L 2018, L 2019, L 2021*

motyvai platesni, labiau išsiskleidę kiaušinio paviršiuje, tačiau panašūs: saulutės, rozetės. Dažnesnis centrinis motyvas, bet kartais jis komponuotas tik vienoje kiaušinio pusėje.

Vilnietė, iš Žemaitijos kilusi keramikė Adelija Mickuvienė muziejaus margučių rinkinį papildė 14 margučių. Ši margintoja žinoma ne tik Lietuvoje. 1998 m. Vašingtone vykusiame folkloro festivalyje buvo eksponuojama daugiau negu 200 jos sukurtų margučių. Autorė naudoja įvairias marginimo technikas. Skirtingo atspalvio ir tono pilką, rudą, juodą, žalsvą kiaušinių foną autorė sukuria naudodama cheminius dažus. Raštai ryškūs. Jie išrašyti dvejopai: vieni – tradicine vaško technika dviem spalvomis, kiti yra marginti reljefinį spalvoto vaško sluoksnį užtepant ant baltų raštų.

A. Mickuvienės margučiai gana skirtingi, atskleidžiantys įvairialypius autorės marginimo ir raštų komponavimo būdus, motyvus. Vieni raštai yra geometrinių formų, aštresnių, kietesnių linijų, juose dominuoja trikampio, kartais dantyto, motyvo variacijos, trikampėlių, taškelių, pailgų lapelių juostiniai deriniai. Jie komponuoti aplink margutį įstrižaine, spirale, laužtomis skersinėmis juostomis, simetriškus ašinius eglutės ir saulūčių motyvus išdėstant aplink margutį. Autorė mėgsta plačialapį gėlės-saulės motyvą, apsuptą spindulių aureole, derinti su stiliizuotu šakelės motyvu šonuose. Ji naudoja plačiai abiejuose kiaušinio šonuose be-

siskleidžiančias rozetes, savotišką gėlės, saulės ir žvaigždės derinį. Viename margutyje smulkus ašinis motyvas iš plonų lapelių išraiškingai išsilenkia į šonus ragus primenančiomis šakelėmis. Kituose suformuojami platūs puošnūs kryželiai. Kartais į stilizuotais puošniais augaliniais motyvais dabinto kryžiaus centrą įkomponuojama saulutė. A. Mickuvienė mėgsta raštus sudaryti iš smulkių trikampių, taškelių, plonyčių lapelių, šakelių, zigzago derinių. Kiaušinį tankiai, tarsi mezginys, dengia iš smulkių geometrinių detalių sukurtas ornamentinis tinklas. Šios autorės kūrybai būdingi labai įvairūs, išradingi ir nesikartojantys raštai. Autorės potėpis lengvas, išraiškingas ir drąsus.

Trimis vašku margintais margučiais 1992 m. pasipildė didelė tapybiškų ir labai savitų Uršulės Žekonienės margučių kolekcija. Vienas iš jų įdomus dėl spirale aplink juodą kiaušinį besivyniojančios porinių baltų lapelių juostos, kurios eiles perskiria rožiniai taškai. Kiaušinio smaigalys mėlynas. Lapeliai galuose susmulkėja. Kitų muzikaliai tapybiškų U. Žekonienės margučių potėpis taip pat laisvas, drąsus, gerai valdomas igudusios dekoruotojos rankos. Trispalviame, kelių atspalvių samanų spalvos niuansais ir baltais raštais margintame margutyje saulė išrašyta tik viename šone. Ją supa ritmiškai komponuota žalčiuko pavidalo ir plačių spindulių aureolė. Kitas margutis blausesnių spalvų. Čia melsvai žalsvame fone liejasi ryškiai geltonos, baltos, šviesiai rudos spalvos raštai. Skersai aplink kiaušinį banguojančios šakelės išsilenkimuose (kilpose) išpiešta po trispalvę gėlytę. Skirtingos didelės gėlės skleidžiasi kiaušinio galuose: bukajame – ovalo formos lapais, smaigalyje – keturlapis motyvas rombo pavidalo lapeliais. Visas fonas lyg atsitiktinai išmargintas įvairaus ryškumo ir dydžio taškeliais. Tarp ornamento autorė įkomponuoja ir marginimo metus.

Vilnietė Judita Grigienė, kilusi iš Suvalkų krašto, LDM turėtą jos nedidelę vašku margintų margučių kolekciją praturtino 4 eksponatais. Jie saviti ir atpažįstami iš sodraus juodo fono ir ryškių dvispalvių, trispalvių paprastų raštų, sudarytų iš ilgų, plačių potėpių-lapelių, papildytų taškeliais. Raštai – oranžinės, raudonos, žalios, baltos spalvos. Motyvas stambus, nesusmulkintas detalėmis, lakoniškas ir monumentaliai dekoratyvus. Dažniausiai saulutės, pusiau saulutės, pailgo lapo, šluotelės motyvai sudaro kompoziciją, komponuojamą ašiniu būdu, taip pat įstrižai ar aplink margutį.

8 pastaraisiais metais į LDM rinkinį patekė Onos Puodžiūnienės margučiai skutinėti 1987–1997 m. Cheminiais dažais juodai, žaliai, raudonai dažyti kiaušiniai dekoruojami augaliniais motyvais – šakelėmis, lapeliais, lelijos žiedais, gėlytėmis, žvaigždutėmis – ir geometriniais – trikampeliais, rombais, danteliais, kilpelėmis, spindulėliais. Nors O. Puodžiūnienės skutinėti raštai primena švelnius mezginius, kai kuriems jų trūksta atlikimo tikslumo. Tai margučiams suteikia ornamento interpretacijos šilumo. Motyvas šios autorės sukurtuose margučiuose niekada nesikar-

toja, visada yra atviras netikėtumo laisvei, improvizacijos proveržiui. Konkretus motyvas nebūna visiškai vienodas, nors ir komponuojamas skirtinguose kiaušinio šonuose. Štai gyvybės medis, pavaizduotas ant vieno iš margučių, išauga iš pusiau saulės, jo viršūnėje – paukštelis. Augalo motyvas apačioje apgaubiamas puslankiu iš geometrinių elementų: dantukų, rombėlių, trikampėlių. Tarp ornamentų autorė mėgsta įkomponuoti išskutinėjimo metus.

Muziejaus rinkinį papildė ir 4 O. Puodžiūnienės dukters kaunietės Nijolės Mankuvienės, kuri tęsia mamos puoselėjamą margučių skutinėjimo tradiciją, margučiai. Cheminiais dažais ryškiai mėlyna, vyšnina, šviesiai ruda spalva dažytame fone išskutinėti gana netradiciniai raštai. Jie tarsi atkartoja liaudiškų lovatiesių, siuvinėjimų raštus. Vieni raštų motyvai geometriniai, smulkūs, sukurti iš rombų, stilizuotų lelijų, šakelių, vėduoklėlių kombinacijų. Kiti – tarsi plati audinį puošiančio mezginio juosta, sudaryta iš rombėlių, stilizuotų augalų tinklelio su „liežuvėliais“, kilpomis vingiuoja išilgai aplink margutį. Kiti du margučiai išmarginti laisvai varijuojamu augaliniu motyvu: jis išlenktomis šakelėmis, tarsi kibiais čiuptuvėliais, keroja margučio plote. Lapai platūs, širdelės formos. Dar dviejų margučių šonuose centriškai komponuojami du skirtingi motyvai: saulutė, apjuosta plačių nesikartojančių trilapių motyvu. Šie raštai labai saviti. Dėl autorės neigudimo jiems trūksta atlikimo preciziškumo, vietomis – simetriškumo, tikslumo, tikslaus rašto pasiskirstymo kompozicijoje. Kartais N. Mankuvienė bando kartoti savo motinos raštus. Muziejaus įsigyti jos sukurti margučiai skutinėti 1989–1992 m.

Įsigyti ir 4 Aldonos Baliulienės margučiai. Jie įdomūs dėl išraiškingų, konkretaus motyvo raštų. Ryškiai žaliame fone vašku išrašyti rombai su plačiomis vėduoklėlėmis viršūnėse komponuoti aplink margutį ir jo galuose. Trikampėlio su vėduoklėmis kampuose motyvas derinamas su saulutėmis kiaušinio galuose. Kito margučio raudoname fone ilgaus plonais vaško potėpiais išrašyti dvispalviai raštai. Tai sudvejinti grėbliuko motyvai, įrėminti trijų pusiau saulučių, ritmiškai sukombinuoti aplink margutį. Dar kito margučio tamsiai violetinės spalvos fone yra plati ornamentinė iš rombų, trilapių ir netaisyklingų apskritimų sudaryta ciklameno spalvos juosta, apjuosianti margutį išilgai.

Į nieką nepanašūs ir nepakartojami Šakių rajone gyvenusios Antaninos Gustienės sukurti margučiai. Jau anksčiau muziejaus turėtą jos sukurtų įdomių margučių kolekciją pastaraisiais metais papildė dar 7 eksponatai. Juodame kiaušinio fone išskutinėtas siužetinis piešinys kartais dar paspalvinamas spalvotais pieštukais. Pasakojimo siužetai pateikti vaizdais. Jie savotiškais juostomis išdėstomi vienas paskui kitą, vyniojasi vienas virš kito. Pavyzdžiui, pasakojama naminės degtinės varymo istorija ir su ja susiję kaimo gyvenimo vaizdai: vyrų pokalbis prie buteliuko, moterys su vaikais eina vanoti geriančių vyrų pagaliais, keli iš jų jau „ilsisi“ ant žemės... Labai dekoratyviai, grafiškais linijomis tarp figūrinių scenų autorė

stilizuoja mišką: ažūriniai eglių siluetai išdėstyti visame margučio plote. Skutinėtam A. Gustienės piešiniui būdinga plona linija, išraiškingas piešinys. Figūros vaizduojamos profiliu. Kiaušinio smaigalyje – stilizuotas sodybos, kaimo vaizdas, tvorele aptverti pastatai.

Kito šios autorės margučio, pasakojančio tą pačią istoriją, piešinys suskirstytas tarsi takeliais, nuožulniai vingiuojančiais aplink kiaušinį. Spalvotais pieštukais paspalvinti medžiai, žmonių figūrėlės. Tarsi kilimas visas kiaušinio plotas dekoruotas mažytėmis baltomis varnelėmis. Kituose margučiuose – egzotiški, lyg indėnų kovas su lankais primenantys vaizdai, emblemą ar medalį vaizduojantys tautinės-patriotinės simbolikos paveikslėliai. Šie figūriniai skutinėti piešinėliai įkomponuoti į gėlių, ažuolo lapų vainiko ovalą. Yra margučių, kurių piešinių herojai iš pasakų. Čia pakinkytas gaidys veža viščiukus dviračiame vežimaityje, o iš paskos iškilniai eina višta, paskui ją – moterys, katytė ir šuniukas. Visa ši figūrų eilė išdėstyta aplink kiaušinį. Jos apačioje – gėlių vainikas. Dar kitame margutyje viena virš kitos išdėstytose juostose kruopščiai pavaizduoti įvairūs žemės ūkio darbai.

Pastaraisiais metais į LDM rinkinį patekęs vienas skutinėtas ir trys vaško technika išrašyti garsios tautodailininkės Julijos Daniliauskienės margučiai dažyti cheminiais dažais pilka, juoda, tamsiai žalia spalvomis, marginti dvispalviais, trispalviais raštais. Saulučių, pusiau saulučių, dantelių trišakiai motyvai ištapyti ilgais potėpiais. Raštai komponuoti zigzago ir trilapio juostomis skersai arba įstrižai margučio, kartais papildant juos taškelių juostos ar pusiau saulės elementais. Melsvai pilkame skutinėto margučio fone aplink kiaušinį trimis vertikalėmis komponuoti trys grakštūs augalai lancetinės formos lapeliais su kilpelių pavidalo galais ir trilapiu pumpuru viršūnėje. Trys laibi augalai į geometrinį trikampio ir trilapio darinį susijungia storajame kiaušinio gale.

Muziejui padovanota po 3 kaunietės Onos Stankevičienės, Valės Gustainytės iš Šakių rajono, po 2 – Vidos Gailiūnaitės iš Jurbarko rajono, Magdalenos Sidarienės iš Seinų krašto, Izabelės Filevičienės iš Punsco valsčiaus margučius. Įsigyta po vieną Malinauskaitės, Vlados Šukauskienės, Elžbietos Sungailaitės, Onos Vencienės, Irenos Virginijos Gailiūnaitės-Čelkonienės, Pranės Jarmalavičienės sukurtą margutį. Dar po vieną margutį gauta iš Seinų, Punsco krašto lietuvių kaimuose gyvenančių margintojų Danutės Žilinskaitės, Elenos Jurkiūnienės, Danutės Čeplienės, Alicijos Kraučeliūnaitės, Danutės Gausienės, Bronės Bacvinskienės, Natalijos Grigutienės.

## **New Exhibits in the Lithuanian Art Museum's Folk Art Collection of Easter Eggs**

*Daiva Belūnienė*

This article presents 235 new exhibits from the Lithuanian Art Museum's folk art collection of Easter eggs received in 2002, 41 of which were included in a subsidiary scientific fund. At first the author briefly characterizes the whole collection of 2430 Easter eggs, the exhibits of which appeared in 1947. Since 1964 the Easter eggs brought from the districts of Alytus, Kėdainiai, Marijampolė, Kelmė, Prienai, Jurbarkas, Varėna, Mažeikiai, Tauragė, Šakiai, Šiauliai and Kaunas, from those regions of Lithuania, where the traditions of egg-decoration were still alive, have been purposefully accumulated. The collection singles out separate masters with their pronounced individual style of decoration. The majority of the eggs were decorated in the second half of the 20th c. The aim of the accumulation of the Easter egg collection – to reveal the richness of various decoration methods and the variants of ornamentation patterns and stylistics, the continuity of traditions, as well as new tendencies for decoration. The museum keeps Easter eggs from 233 egg-decorators.

Among the new egg-decorators who donated their works rank Laima Garbulytė and Stanislovas Prelgauskis, whose eggs received recognition at an international exhibition in Compiègne (France) in 1998. The museum acquired eggs from Adelė Kulvičienė, Vilija Drėvūnienė, Liuda Liaudanskaitė, Kazys Vytautas Mickus, Nijolė Monkuvienė, Judita Grigienė, Antanina Gustienė, Aldona Baliulienė, the well known decorators Anastazija Staniulytė-Liaudanskienė, Ona Getautienė, Adelija Mickuvienė, Uršulė Žekonienė, Ona Puodžiūnienė and Julija Daniliauskienė. The eggs of each decorator are original and interesting. Some of them use traditional egg-decoration techniques -wax or scraping. Other masters search for new media and create new decoration techniques, combining mixed decoration methods, for example, simultaneously employing a traditional ornamentation with wax and a textural baked and tinted wax pattern. Traditional symbols of decoration patterns have lost their archaic messages long ago, however, the present - time man cannot help admiring their perfection or unpredicted variations, sometimes the patterns newly created and interpreted in their own way, the new methods of decoration, and the modern possibilities of the perception of the Easter egg.

*Audronė Bliujienė*

## **Lietuvos dailės muziejaus archeologiniai eksponatai, 1943 m. gauti iš Mokslų akademijos Istorijos instituto muziejaus**

Lietuvos dailės muziejaus Taikomosios dailės skyriuje yra archeologinių eksponatų, kurių pirminės įsigijimo aplinkybės nėra aiškios arba ne visai aiškios<sup>1</sup>. Kadangi kolekciją sudaro archeologiniai radiniai, jos vertė priklauso ne tik nuo pačių daiktų, tarp kurių yra išties vertingų. Priešistorinių radinių vertę daugiausiai nulemia jų radimo aplinkybių visuma arba bent paminklas ar radimvietė. Paminklas atskleidžia daikto kultūrinę aplinką ir jo sukūrimo laiką, o tai nulemia ir kiekvieno dirbinio vertę. Praradęs savo kultūrinį kontekstą, atskiras archeologinis radinys yra ypač sunkiai interpretuojamas, dažniausiai tik apytiksliai pavyksta nustatyti ir jo kultūrinę priklausomybę.

Lietuvos muziejinkystė yra palyginti jauna [1]. Be to, kaip rodo Lietuvos muziejų istorija, pats rinkinių kaupimas buvo sudėtingas procesas. Tiek valstybinių, tiek visuomeninių muziejų rinkiniai ne kartą buvo performuoti dažniausiai nepriklausomai nuo jų steigėjų ir puoselėtojų valios. Performuojant rinkinius pirminė informacija ir archeologinė kolekcija nenumaldomai tolsta viena nuo kitos ir pradeda gyventi atskirus gyvenimus. O toks atskirumas vis didina informacijos vakuumą, kuris tampa savaiminiu destruktijos elementu. XIX a. II p. – XX a. pr. į archeologinių radinių kaupimą įsitraukus privatiems asmenims, daiktų atskyrimas nuo jų kultūrinės aplinkos ir savalaikis informacijos neužfiksavimas tapo dar dažnesniais reiškiniais. O tai jau pirmas informacijos praradimo etapas. Archeologiniam radiniui tapus muziejiniu eksponatu, pradedamas prarastos pirminės informacijos atkūrimo iš menkų šaltinių procesas. Deja, graudi patirtis rodo, kad kuo

daugiau atskiras radinys ar kažkada buvusi vientisa kolekcija (privati, muziejaus) „keliauja“, tuo daugiau informacijos netenkama „tarpinėse stotelėse“.

Šis straipsnis ir yra bandymas, remiantis išlikusia ir prieinama archyvine medžiaga, nustatyti aptariamo rinkinio radimvietes, chronologiją, kultūrinę priklausomybę, radimo aplinkybes, taip pat priklausymą skirtingų muziejų rinkiniams ar privačių asmenų kolekcijoms. Deja, išskelti tikslai kol kas yra įgyvendinti tik iš dalies, tikintis, jog ateityje bus rasta trūkstama archyvinė medžiaga, galbūt užsilikusi kurioje nors iš „tarpinių stotelių“.

Aptariamą archeologinį rinkinį sudaro 27 bronziniai, 7 geležiniai, vienas gintarinis ir vienas stiklinis eksponatas. Aptariami eksponatai į Lietuvos dailės muziejų pateko skirtingais keliais (žr. kat. sąrašą). Didžiausią aptariamo rinkinio dalį LDM perėmė iš Lietuvos mokslų akademijos Istorijos instituto muziejaus. Šio straipsnio tyrinėjimo objektu netapo eksponatai, kurių priklausymas priešistorei kelia abejonių. Dalis LDM iš Lietuvos mokslų akademijos Istorijos instituto muziejaus perimtų eksponatų nors Vilniaus mokslo bičiulių draugijos muziejuje ar perėmimo metu yra buvę priskirti archeologiniams ir antikiniams dirbiniams, greičiausiai yra XIX a. palikimas, todėl jie nebuvo įtraukti į šiame darbe aprašomą kolekciją, nors kai kurie iš jų, kaip bronzinė išlenkta moters figūros pavidalo rankena (indo?) (ED 79207, TD 2578), anksčiau priklausė Raudondvario dvaro rinkiniui [2]. Be to, ši rankena paminėta tarp Vilniaus mokslo ir meno bičiulių draugijos (*Towarzystwo Muzeum Nauki i Szuki* – toliau TNS) muziejaus kolekcijos eksponatų [3].

1943 m. balandžio 14 d.<sup>2</sup> vokiečių okupacinė valdžia iš Lietuvos mokslų akademijos Istorijos instituto savo reikmėms perėmė pastatą. Švietimo valdybos reikalų įgaliotinis prof. Schreinertas įsakė Lietuvos mokslų akademijos Istorijos instituto muziejuje buvusius eksponatus perduoti Vilniaus dailės muziejui [4]. Aprašoma kolekcija į Lietuvos mokslų akademijos Istorijos instituto muziejų pateko iš Vilniaus mokslo bičiulių draugijos (*Towarzystwo Pryjaciół Nauk w Wilnie* – toliau TPN) muziejaus, veikusio beveik iki 1940 m. pabaigos. Neabejotina, kad dalis aptariamo rinkinio į TPN pateko iš TNS.

Lietuvos dailės muziejaus iš TPN paveldėtas archeologinis rinkinys yra įvairialypis, susiformavęs iš keliolikos privačių asmenų kolekcijų. Šaltiniai rodo, kad dalis Taikomosios dailės archeologiniame rinkinyje saugomos kolekcijos pateko į LDM iš Raudondvario dvaro rinkinio kaip grafo Benedykto Jano Tyszkiewicziaus (1875–1953) dovana TNS. Tiškevičių Raudondvario dvare prie Kauno buvo sukauptas nemažas senienų rinkinys, kurio kolekcionavimo istorija ir likimas yra gana neblogai žinomi [5]. Matyt, nedidelę Raudondvario dvaro kolekcijos dalį sudarė europinio masto kolekcininko Michała Tyszkiewicziaus (1828-12-04–1897-11-18) dovana dėdei Raudondvario grafiui Benedyktui Emanueliui Tyszkiewiczziui (1801–1866). M. Tyszkiewiczzius dėdei padovanojo nedidelę kolekcijos dalelę iš savo

kasinėjimų Italijoje ir Egipte [6]. B. E. Tyszkiewiczzius taip pat buvo kolekcininkas, jis nemažai keliavo po Italiją ir kitus kraštus, todėl iš ten galėjo parsivežti įvairių senienų [7]. Na, o 1907 m. šią nedidelę Raudondvario dvaro rinkinio dalį B. J. Tyszkiewiczzius padovanojo kuriamam TNS [8].

Taigi viena aprašomo Taikomosios dailės rinkinio dalis susijusi su Raudondvario dvaro kolekcija. Keletas kitų eksponatų gali būti patekę iš kitų TPN archeologinius rinkinius dovanojusių asmenų privačių kolekcijų. Jų patekimo į TPN rinkinius aplinkybės šiandien nėra aiškios. Dalį aprašomos archeologinės kolekcijos, remiantis pačių daiktų tipologija ir stilistika, galima sieti su helenistiniu ir antikiniu paveldu (kat. nr. 1–15). Tačiau beveik visų jų radimo aplinkybės, priklausymas įvairiems rinkiniams, šių eksponatų „kelionės“ po muziejus nėra aiškios. Nedidelę aptariamą kolekcijos dalį pagal pačių radinių kultūrinę priklausomybę galima priskirti Vidurio Europos ir Rytų Baltijos jūros regiono bronzos amžiui (kat. nr. 16–18). Du aptariamo rinkinio eksponatai priklauso Vidurio Europos Halštato (Hallstatt, 800–400 m. pr. Kr.) ir La Tenos (400 m. pr. Kr. – 25 m. po Kr.) kultūroms (kat. nr. 19–20). Dalies straipsnyje aprašomos kolekcijos kultūrinė, chronologinė bei kolekcinė priklausomybė lieka neaiški, nors pagal kai kuriuos požymius šie eksponatai galėtų priklausyti romėniškojo laikotarpio palikimui (kat. nr. 21–26). Paskutinioji aptariamo archeologinio LDM rinkinio dalis yra dirbiniai, rasti Punios piliakalnyje, Vilniaus mieste ir kitose Lietuvos vietovėse (kat. nr. 27–35).

### **Raudondvario dvaro rinkinio likučiai, patekę į Lietuvos dailės muziejų**

1907 m. gegužės 28 d. grafas Benedyktas Janas Tyszkiewiczzius Vilniaus mokslo ir meno draugijos muziejui padovanojo 64 daiktus, archyvo dalį (įvardytas kaip 1 vienetas), 54 knygas ir 9 rankraščius [9]. 1907 m. birželio 12 d. jis TNS muziejui vėl padovanojo nemažą kolekciją, kuri, deja, apibūdinta tik labai bendrais bruožais. Didžiausią šios dovanos dalį sudarė 432 monetos. Dvi nenurodyto nominalo romėniška ir graikiška (sidabrinė ir bronzinė) monetos paminėtos atskirai. Be monetų buvo dovanotos 105 senienos iš etruskų, graikų ir romėnų kultūrų (nedidelės metalinės skulptūrėlės, papuošalai ir įvairių daiktų nuolaužos) [10]. Kiek leidžia teigti turima archyvinė medžiaga ir kelios nedidelės publikacijos spaudoje, dalis LDM archeologinio rinkinio eksponatų yra būtent iš pastarųjų 105 senienų, kurias TNS dovanojo B. J. Tyszkiewiczzius iš Raudondvario. Beje, 1910 m. grafas B. J. Tyszkiewiczzius tapo TNP nariu iki „gyvos galvos“.

1907 m. gruodžio 28 d. Lucjanas Uziębła (1864–1924), apibendrinamas 1907 m. muziejaus gautas dovanas, mini 105 daiktus, priskiriamus „klasikai ir Egiptui (archeologija)“ [11]. Tačiau įrašas gaunamų eksponatų knygoje yra bendro pobūdžio, todėl nors kiek aiškesnio dovanotos kolekcijos vaizdo susidaryti negalima. Be to, TNS archyve tarp B. J. Tyszkiewiczzius dovanotų 105 antikinių senienų egiptietiški



ekspوناتai nepaminėti [12], nors LDM iš TPN gautoje kolekciijoje yra Egipto kultūrai priklausančių daiktų, buvusių Raudondvario dvaro kolekciijoje [13].

Kad ir kaip būtų gaila, 1914 m. sausio 8 d. Vilniaus mokslo ir meno draugijos muziejus susijungė su TPN. Pati jungimosi procedūra buvo ilga ir užtruko iki pat 1915 m. gegužės mėnesio pabaigos [14]. Sprendimas dėl muziejų sujungimo buvo priimtas 1913 m. gruodžio 1 d. [15]. Buvo ne tik numatytos susijungimo sąlygos, bet ir pridėtas TNS perduodamos kolekcijos sąrašas. Deja, šis sąrašas pernelyg apibendrintas [16]. Iš viso buvo perduota 2415 eksponatų: etruskų ir Egipto senienų (105 vnt.; kaip minėta, iš kitų sąrašų nesimato, kad tarp šių eksponatų būtų buvę egiptietiški); įvairių sidabrinių ir bronzinių medalių (221 vnt.); auksinių monetų (71 vnt.); įvairių monetų (1047 vnt.); neįvardytų medalių (12 vnt.); įvairių monetų (1022 vnt.); medalionų (9 vnt.); aliejinių lempelių (smelniaki) (18 vnt.)<sup>3</sup>; religinių medalikėlių (8 vnt.); du neaiškūs eksponatai [17].

Mokslo ir meno draugijos TPN perduotas 105 vienetų antikinis rinkinys išvardytas eksponatų grupėmis. Bėda ta, kad aprašai yra ne tik apibendrinti, bet vietomis ir neįskaitomi [18]. Perdavimo akte 1–17, 19–28, 30–42, 45–62 pozicijose išvardyti įvairūs indai iš terakotos ir jų duženos, prie kai kurių pažymėta, kad tai graikiški tapyti indai. 4–44 pozicijose įrašytos terakotos lempelės, 92 pozicijoje – terakotinė nuogos moters figūrėlė, 94 – moters galva iš terakotos<sup>4</sup>. TNS perduodamų eksponatų sąrašo 18 pozicijoje įrašytas bronzinis indas, 29 – tikriausiai nedidelis bronzinis indelis, 63 – didelė bronzinė vyro figūra, 65–68 – įvairūs bronziniai daiktai, 69 – bronzinė moters figūrėlė, išlenkta, „artistiška“, 70–77 – bronziniai daiktai, 78 – nedidelė bronzinė indo rankenėlė, 79–81 – bronziniai daiktai, 82 – gintarinių karolių vėrinys (56 vnt.), 83 – bronzinis dirbinys, 84 – bronzinė galva (imperatoriaus), 85–86 – stiklo (?) karolių vėriniai (minimi mėlyni karoliai), 87 – žmogaus galva, 88 – bronzinė figūrėlė, 89–91 – bronzinės figūrėlės, 93 – stiklo gabalėlis, 95–96 – neaiškios lūženos, 97–99 – neaiškūs stikliniai (?) daiktai; 100 – neaiškus dirbinys iš grubaus stiklo, 101–103 – neaiškūs daiktai, 104–105 – akmeninės plakėtės [19].

Tenka pripažinti, kad B. J. Tyszkiewicziaus dovanota etruskų, graikų kolekcija TPN nebuvo vertinta kaip reikšminga dovana. Tokią išvadą galima padaryti iš išlikusio archeologinės ekspozicijos aprašymo. Be to, TPN archyviniai dokumentai leidžia susidaryti nuomonę, kad TPN eksponatus grupavo pagal svarbą, o eksponatus, skirtus saugoti ir eksponuoti, pritvirtindavo prie lentelių. XX a. pr. archeologinių radinių tvirtinimas prie lentelių buvo priimtina saugojimo ir eksponavimo praktika visoje Europoje. Taip archeologiniai radiniai buvo saugomi, o dažnai ir eksponuojami Berlyno ir Karaliaučiaus muziejuose<sup>5</sup>. Tačiau, kiek leidžia teigti prieinama archyvinė medžiaga, aprašomų bronzinių archeologinių dirbinių tarp paminėtųjų nėra [20]. Atrodo, kad LDM Taikomosios dailės skyriuje saugomi bron-

ziniai archeologiniai eksponatai TPN nebuvo eksponuoti, nebent išskyrus bronzinę Heraklio skulptūrėlę [22]. Kad ir kaip būtų keista, nepavyko aptikti duomenų, kad aprašomi archeologiniai eksponatai būtų įtraukti į klasikinės archeologijos skyrių, išskyrus antikinius indus [23]. TPN eksponuoti galėjo būti tik šiuo metu LDM saugomi raudonfigūriai įvairios paskirties antikiniai indai [24].

Žinomi ir prieinami archyviniai eksponatų aprašai yra nedetalūs, nėra iliustracijų, o bendras išlikusio TPN archyvo nevientisumas ir fragmentiškumas apsunkina tyrinėjimus [21]. Dar viena aptariamo archeologinio rinkinio identifikavimo problema yra susijusi kita svarbia aplinkybe: perduodant TPN taikomosios dailės rinkinį, kaip Lietuvos mokslų akademijos Istorijos instituto depozitą Lietuvos dailės muziejui, jis taip pat apibūdintas protokoliškai glaustai, o įrašai muziejaus inventorinėje knygoje nėra detalūs.

Šiuo metu B. J. Tyszkiewicziaus rinkiniui, esančiam LDM, galima priskirti: 54 gintarinių karolių vėrinį, bronzinį puodelį, stiklinės amforos fragmentą (kat. nr. 1/1–1/3); bronzinę Heraklio figūrėlę (kat. nr. 2), bronzinę puošmeną (kat. nr. 3), bronzinį zoomorfinį kabutį su grandinėlėmis (kat. nr. 4), bronzinę įvijinę apyrankę (kat. nr. 5), bronzinę vazelę (kat. nr. 6) ir išlenktos moters figūros formos figūrėlę (ED 79207, TD 2578), apie kurią šiame straipsnyje nebus rašoma, nes ji tikriausiai priklauso XIX a.

### **Bandymas identifikuoti Nortikėnų kirvio ir plokštinės įvijinės akinės segės radimvietes**

Tarp aptariamos kolekcijos, perimtos iš Lietuvos mokslų akademijos, yra išskirtinę vertę turinčių eksponatų – bronzinis Nortikėnų tipo kirvis (kat. nr. 18) ir bronzinė plokštinė įvijinė akinė segė (kat. nr. 20). Turima archyvinė medžiaga kol kas neleidžia atsakyti į klausimą, kur, kada ir kokiomis aplinkybėmis abu dirbiniai buvo rasti bei kas juos perdavė TNS ar TPN. Kadangi TNS rinkinių profilis buvo kiek kitoks, todėl vargu ar abu grynai archeologiniai eksponatai priklausė TNS.

Nortikėnų kirvis į LDM pateko iš TPN muziejaus rinkinio. Klausimas, kada ir iš kur jis pateko į TPN, lieka atviras. Išlikusioje TPN ir TNS archyvų dalyje įrašų apie Nortikėnų kirvį nepavyko aptikti. Tai gana keista, nes tai reikšmingas bronzos amžiaus dirbinys. Nortikėnų tipo kirviai yra būdingas rytų ir pietryčių Baltijos jūros regiono dirbinys, todėl šių kirvių paplitimo ribų nustatymui ir tikslinimui yra reikšmingas tiek kiekvienas radinys, tiek ir jo radimvietė. Lietuvoje Nortikėnų kirvių rasta nedaug. 1999 m. duomenimis Lietuvoje tėra vos aštuoni Nortikėnų kirviai [25]. Tokių kirvių nėra daug ir visame pietryčių Baltijos jūros regione. Taigi turima archyvinė medžiaga neleidžia nei nustatyti šio baltų kultūrai reikšmingo dirbinio radimvietės, nei paaiškinti, kodėl šiuo Nortikėnų kirviu nesusidomėjo archeologai, tarp jų Wandalinas Szukiewiczus, kurio pagrindinė domėjimosi sritis

buvo akmens ir bronzos amžiai. Savo straipsniuose aprašomo Nortikėnų kirvio W. Szukiewiczus nemini.

Mėginant išsiaiškinti tiek bronzinio Nortikėnų tipo kirvio, tiek ir plokščios įvijinės akinės segės radimvietes, bandyta peržvelgti TPN dovanotas archeologines kolekcijas. Dideles archeologines kolekcijas TPN dovanojo Feliksas Tyszkiewiczus (1865–1931), Wandalinas Szukiewiczus (1852–1919), Michailas Eustachius Brensztejnus (1874–1938)<sup>6</sup>, Marija Butrymówna, grafiėnė Genofeva Broel-Pliater ir grafiėnė Elena Szymańska. Pastaroji dovanojo savo vyro grafo Jano Szymańskiego sukauptą rinkinį<sup>7</sup>. Į TPN muziejų pateko ir Antonio Zaborskio (1850–1906) kolekcija. Pagrindinės nemažos apimties archeologinės kolekcijos TPN buvo padovanotos 1907–1911 m. Po Pirmojo pasaulinio karo archeologinės dovanos į TPN patekdavo tik kaip pavieniai archeologiniai radiniai. Tai akivaizdu iš TPN posėdžių protokolų ir spaudoje paskelbtų metinių muziejaus ataskaitų [26].

Antonis Zaborskis Pašušvio dvare (buv. Kauno gub., dabar Kėdainių r.) buvo sukaupęs įvairialypę kolekciją, kurioje buvo ir archeologinių radinių [27]<sup>8</sup>. Apie 1900 m. Šušvės pakrantėje kasant žvyrą buvo rastas Pašušvio kapinynas (Kėdainių r.), kurio dalis (apie 220 radinių ir kaukolė) pateko į A. Zaborskio kolekciją [28]. 1907 m.<sup>9</sup> mirus kolekcininkui, našlė jo rinkinį padovanojo TPN. Dovanojant Pašušvio dvaro rinkinį, buvo pažymėta, jog dovanojamas ir A. Zaborskio portretas [29]. Dalis A. Zaborskio etnografinio rinkinio eksponatų dėl vietos stokos į TPN nepateko – pasiliko Pašušvio dvare. Tolesnis šios etnografinės A. Zaborskio kolekcijos likimas nėra aiškus [30].

A. Zaborskio archeologinės kolekcijos dalį sudaro Pašušvio kapinyno radiniai, kurių dauguma priklauso V–VI a. ir VI–IX a. Gali būti, kad tai yra kelių laidojimo paminklų radiniai, tiesiog kolekcija buvo pavadinta pagal dvarą. Pašušvio dvaro kolekcijai priklausė ir Jagminių kapinyno, esančio prie Dubysos upės, radiniai. Pastarieji neišliko. Sprendžiant iš paskelbtos iliustracijos, tai senojo geležies amžiaus pabaigos, didžiojo tautų kraustymosi laikų ir XIV–XV a. dirbiniai [31].

A. Zaborskio Pašušvio dvaro kolekcija įdomi ne tik archeologiniais radiniais, bet ir tuo, kad joje yra vienas Lietuvos archeologiniam kontekstui nebūdingas dirbinys – nedidelė bronzinė vyro figūrėlė (LNM, AR 50:13) [32]. Pagal vaizdavimo manierą ir analogijas ši figūrėlė priskiriama senajam bronzos amžiui. Šis mūsų regionui nebūdingas radinys pirmiausiai pateko į Lietuvos, o vėliau ir kitų šalių istoriografiją. Jagminių bronzinė vyro figūrėlė nėra taip išgarsinta kaip rastoji Šernų kaimo apylinkėse (Klaipėdos r.). Šios figūrėlės radimo ar įsigijimo senienų rinkoje aplinkybės nežinomos. Archeologai Włodzimierzus Antoniewiczus ir Arne Tallgrenas, nors ir dvejojami, bet rašė, jog bronzinė figūrėlė yra kilusi iš Jagminių [33].

1908 m. Wandalinas Szukiewiczus savo archeologinį rinkinį padovanojo TPN (keli tūkstančiai daugiausiai akmens amžiaus eksponatų). Dauguma jų rasta Ūlos,

Merkio ir kitų pietryčių Lietuvos upių pakrantėse. Į šį rinkinį įėjo ir pirkti archeologiniai radiniai [34]. Tai daugiausiai akmens amžiaus ir senojo bronzos amžiaus dirbiniai bei vėlesnių laikų radiniai. Ypač reikšminga titnaginė ir akmeninė šios kolekcijos dalis, apie kurią W. Szukiewiczzius rašė, kad dauguma radinių yra būdingi šiam regionui, kiti turi analogijų Skandinavijoje [35]. Atrodo, kad W. Szukiewiczzius kolekcijos akmens amžiaus radiniai (net 2095 vnt.) buvo pritvirtinti prie lentelių [36]. Taip pat prie lentelių buvo pritvirtinti Ūlos, Merkio upių baseinuose surinkti neolito, bronzos ir geležies amžių keramikos dirbiniai [37]. Didžioji W. Szukiewiczzius sukaupto rinkinio dalis išliko ir saugoma LNM. Deja, dalis W. Szukiewiczzius rinkinio atsidūrė Maskvoje, Sankt Peterburge, Krokuvoje [38].

W. Szukiewiczzius dovanotas archeologinis rinkinys kiek labiau detalizuotas jau XX a. pr. ar net XIX a. pab., daugiausiai paties archeologo ir kolekcininko pastangomis. 1889, 1890 ir 1893 m. W. Szukiewiczzius tyrinėjo Pamusio (Varėnos r.) pilkapius. Jis ištyrė 12 sampilų, kur rado V–XII a. degintinių palaidojimų (LNM, AR 122:1–173). Nedidelė Pamusio radinių dalis, kaip TPN rinkinių apžvalga, yra publikuota [39]. 1908 m. rugpjūčio 8 d. W. Szukiewiczzius dovana paminėta bendrais bruožais. Todėl galima išskirti tik stambias radinių grupes pagal medžiagas (titnaginiai, akmeniniai ir moliniai), taip pat kelis atskirus, matyt, didesnę susidomėjimą kėlusius objektus: girnų trintuvą, žmogaus galvą, rastą viename iš tyrinėtų pilkapių, „iškastinę“ elnio galvą ir kitus eksponatus [40].

W. Szukiewiczzius vienas iš pirmųjų archeologų, kuris nemažai dėmesio skyrė bronzos amžiaus dirbiniams ir jų cheminei analizei. Jis ištyrė 18 bronzos amžiaus dirbinių, tarp jų bronzinį atkraštinį kirvį iš Kašėtų (Varėnos r.) [41]. W. Szukiewiczzius aptarė ir bronzinius dirbinius, rastus tarp Nemuno ir Merkio upių [42]. Tarp jų LDM saugomo Nortikėnų kirvio ir plokščios įvijinės akinės segės nėra.

Nors panašu, kad W. Szukiewiczzius archeologinėje kolekcijoje galėjo būti Nortikėnų tipo bronzinis kirvis ir plokščia įvijinė akinė segė, tačiau minėtų radinių šiai kolekcijai priskirti nepavyko. Visada išlieka galimybė, jog dirbinys gali likti nepastebėtas (dažniausiai dėl to, kad yra išlikę tik labai bendro pobūdžio šaltiniai). Plokščios įvijinės akinės segės Baltijos jūros regionui, o tuo pačiu ir Lietuvos bronzos amžiui, nebūdingos. Todėl gali būti, jog aprašoma segė į TPN pateko iš Europos senienų rinkos.

Marija Butrymówna Jotkonių (Panevėžio r.) dvare turėjo archeologinių dirbinių kolekciją, kurią surinko savo dvaro apylinkėse tyrinėdama Nevėžninkų ir Pakalniškių (abu Panevėžio r.) pilkapynus [43]. 1910 m. M. Butrymówna TPN dovanojo 1897 m. tyrinėtų Pakalniškių pilkapių radinius. Ji ištyrė 13 pilkapių, iš kurių dešimtyje aptiko nuo 1 iki 7 griautinių palaidojimų [44]. Dalis tirtų kapų priklauso II–IV a. (LNM AR 39:1-179)<sup>10</sup> [45]. 1901 m. M. Butrymówna tyrinėjo 4 išlikusius Nevėžninkų pilkapyno pilkapius, o radinius nusiuntė į Varšuvos archeologijos drau-

gijos muziejų. Dalis šių radinių išliko ir yra saugoma Varšuvos archeologijos muziejuje [46].

Michašas Eustachius Brensztejnus (1874–1938) savo archeologinį rinkinį, kurį sukaupė tyrinėdamas vakarų Lietuvos archeologinius paminklus, deponavo TPN [47]. Deponuojant kolekciją muziejui, buvo sudarytas sąrašas, kuriame aprašyti Patumšių (Telšių r.), Gargždų kalno (dabar Gargždo lauko kapinynas, Telšių r.), Siraičių (Telšių r.) kapinyuose ir Plateliuose rasti daiktai, taip pat kai kuriuose kituose paminkluose atsitiktinai aptikti archeologiniai radiniai. 1898 m. M. E. Brensztejnus tyrinėjo Gargždo lauko kapinyną. Tuomet buvo rasti 3 griautiniai kapai (radiniai saugomi LNM) [48]. Matyt, didžioji M. E. Brensztejno kolekcijos dalis yra aprašyta viename Edvardo Paegle mėnraščio „Latvijos saulė“ redaktoriaus straipsnelių, po jo apsilankymo TPN [49]. Lietuvos archeologinėje literatūroje minima, kad M. E. Brensztejnus tyrinėjo Juodsodės ir Gerulių kapinynus (abu Telšių r.) [50]. M. E. Brensztejno kolekcijoje numeriu 177 pažymėta bronzinė „zausznica“, rasta Velestino (seniau Ferras) Tesalijoje, Graikijoje [51]<sup>11</sup>. Visame TPN archeologiniame rinkinyje minimos sidabrinės įvairiais pusiau brangiais akmenimis puoštos „zausznicos“ [52]. M. E. Brensztejnus, kiek galima spręsti iš aprašų, „zausznicomis“ vadino ir sraigines įvijas su kilputėmis. Kaip tik tokia viena „zausznica“ rasta Vidakšių kapinyne (Widokosz, buv. Minsko pavietas) archeologinių tyrinėjimų metu. Kiek galima suprasti iš teksto, jos galėjo būti bronzinės ir sidabrinės [53]. Nors aprašoma plokštinė įvijinė akinė segė su M. E. Brensztejno minimomis „zausznicomis“ neturi nieko bendra, tačiau M. E. Brensztejno kolekcija yra akivaizdus pavyzdys, jog to meto archeologiniuose rinkiniuose būdavo eksponatų iš tolimų, su baltais nesusijusių kraštų.

1911 m. grafienė Genofeva Broel-Pliater TPN dovanojo savo vyro Adamo Alfredo Gustavo Pliaterio (1836–1909) 1852–1853 m. Švėkšnos kasinėjimų medžiagą (400 dirbinių) [54]. 1912 m. G. Broel-Pliater dovanojo dar 450 bronzinių, geležinių, stiklinių ir gintarinių radinių iš Švėkšnos kapinyno tyrinėjimų [55]. Apie grafienės dovaną liudija 1911 ir 1912 m. TPN protokolai [56]. Lietuvos nacionaliniame muziejuje iš Švėkšnos kapinyno išliko 420 radinių (LNM, AR 6:1-420)<sup>12</sup>. Sprendžiant iš publikuotų iliustracijų, tai VII–VIII a. tipiška Lamatai medžiaga ir vėlyvojo geležies amžiaus įvairių tipų pasaginės segės [57].

1910 m. vasario 20 d. grafienė Helena Szwańska padovanojo savo vyro grafo Jano Szwańskio kolekciją. Dėl savo margumo tai viena iš pačių neaiškiausių TPN dovanotų kolekcijų. Joje buvo pačių įvairiausių eksponatų – nuo kinų porceliano, etruskų vazų, mažiausiai vienos romėniškos aliejinės lempelės, iki Adomo Mickėvičiaus laiškų [58]. Todėl, sprendžiant iš išlikusių užuominų, tai iš tiesų buvo įvairialypė, neaiškios chronologijos, galėjusi atspindėti ir bendrąjį įvairialaikį Europos paveldą kolekcija. Joje galėjo būti tiek bronzinis Nortikėnų kirvis, tiek plokštinė

spiralinė akinė segė. Be to, H. Szymańskos dovanota kolekcija perdavimo protokoluose nėra plačiau aprašyta. Vėliau ji nepateko į mokslininkų akiratį [59]. H. Szymańskos dovanotoje kolekciijoje buvo ir 201 archeologinis radinys (iš akmens, titnago, molio – 23 vnt.; bronzos – 35; sidabro – 2; kauliniai – 2; kiti nenurodyti) [60]<sup>15</sup>.

1908 m. nemenką archeologinę kolekciją TPN padovanojo Palangos grafas Feliksas Tiškevičius [61]. Šios kolekcijos sudėtis yra aiški, joje bronzinio Nortikėnų kirvio ir plokštinės įvijinės akinės segės nėra [62].

TPN yra padovanota ir pavienių archeologinių radinių. 1911 m. Władysławas Zahorskis (1858–1927) TPN dovanojo akmeninį kirvį [63]. W. Zahorskis buvo vienas iš TPN organizatorių, pirmininko pavaduotojas, pirmasis muziejaus fondų saugotojas. Vėliau jis vadovavo TPN numizmatikos, sfragistikos, religijos ir etnografijos skyriams [64]. W. Zahorskis TPN dovanojo keletą archeologinių dirbinių, rastų Pūnios piliakalnyje (žr. kat. nr. 27–30).

Pūnios (Prienu r.) piliakalnis archeologų ir istorikų dėmesį traukė nuo seno. Archeologai jį tyrinėti pradėjo tik 1958 m. [65]. Pūnios gyventojai piliakalnį gana intensyviai ardė. Čia buvo randama plytų, koklių, monetų ir kitų radinių. Maža to, vietos gyventojai ne tik rinko radinius, randamus įvairių ūkio darbų metu, bet ir specialiai ieško davo senienų kasinėdami įvairias piliakalnio aikštelės vietas. Aptiktus radinius pardavinėdavo turistams ir muziejams [66]. LDM saugomi Pūnios piliakalnio radiniai gali būti W. Zahorskio išsigyti būtent iš tokių vietinių tyrinėtojų. LDM rinkinyje esantys atsitiktiniai geležiniai dirbiniai yra iš pačio vėlyviausio Pūnios piliakalnio egzistavimo laikotarpio, kai čia buvo įkurtas dvaras, t. y. XVI–XVIII a. pr. [67]. LDM Taikomosios dailės rinkinyje yra ir trys radiniai, kurie buvo rasti Vilniaus senamiestyje (žr. kat. nr. 31–33).

## KATALOGAS

### RAUDONDVARIO DVARO TIŠKEVIČIŲ RINKINIO EKSPONATAI, PATEKĘ Į LDM RINKINĮ

#### 1.1. Gintaro karolių vėrinys

Vėrinys iš 54 suspausto rutulio, disko, cilindro formos ar netaisyklingos formos karolių. Karolių vėrinio gintaras tamsiai rudos spalvos, pasidengęs neskaidru apnašu. Iš skilimo vietų akivaizdu, kad gintaras yra skaidrus, rausvos spalvos. Visi vėrinio karoliai blogai išsilaikę. Daugumos jų paviršius suskeldėjęs. Kai kurie karoliai įskilę ar nuskelti. Dauguma jų nevienodo dydžio. Karoliai gludinti, poliruoti. Tekinti karoliai galėtų būti nr. 21, 27–42, 44, 50. Autentiška karolių suvėrimo tvarka neaiški. Karoliai nugarinėje dalyje suverti didėjimo tvarka, o nuo centro jie vėl mažėja. Vėrinio centre įvertas cilindro formos karolis su skersai išgręžtomis skylutėmis (nr. 29).

#### Gintaro karolių vėrinio karoliai:

1. Netaisyklingo rutulio formos,  $\varnothing$  0,92 cm, h 0,84 cm, skylutės  $\varnothing$  0,23 cm. Gludintas, poliruotas. Skilęs.
2. Neaiškios formos,  $\varnothing$  0,95 cm, h neaiškus, nes nuskilęs, skylutės  $\varnothing$  0,22 cm.