

Nijolė Žilinskienė
LDM Taikomosios dailės muziejus
Arsenalo g. 3A, Vilnius
Tel. (8 5) 262 8080
El. p. nijole.z@zebra.lt

Nijolė Žilinskienė

Pusė amžiaus tekstilės baruose

Tekstilinio Aniceto Jonučio kūrybos penkiasdešimtmetį žyminti paroda „Saulėtos vizijos“ LDM Radvilų rūmų muziejuje veikė 2011 m. gruodžio 15 – 2012 m. sausio 29 dienomis. Joje buvo eksponuojami kilimai, jų projektai, gobelenai, piešiniai bei akvarelės.

Savarankiškos kūrybos kelią dailininkas pradėjo Lentvario kilimų fabrike. Čia jis dirbo daugiau nei du dešimtmečius. Visus tuos metus kartu su keliomis savo kolegėmis jis formavo lietuviškų pramoninių kilimų mokyklą. Tuo pat metu kūrė ir parodoms skirtus tekstilės darbus, liejo akvareles, piešė.

LDM, rengdamasis šiai jubiliejinei parodai, iš savo rinkinių iškėlė ilgai ten gulėjusius, seniai visuomenei rodytus A. Jonučio kūrinius: 9 gobelenus, 2 Lentvario fabrike austus žakardinius grindų kilimus, 1 akvarelę. Kiti du gobelenai, du pramoninės gamybos sieniniai kilimėliai, akvarelės, piešiniai, projektai į parodą buvo atvežti iš dailininko dirbtuvės bei privačių asmenų.

LDM Radvilų rūmų muziejų nuo 2007 m. vykusio menų renginio „Tebūnie naktis“ atidarymo puošia įspūdingų matmenų A. Jonučio ir jo sūnaus Žilvino sukurtas gobelenas „Saulėtas miškas“ (1988–1989)¹. Juo džiaugėmės ir šios parodos metu. Šalia „Saulėto miško“ kabojo parodai Vilniaus universiteto Eksperimentinės ir klinikinės medicinos instituto (EKMI) Gerontologijos ir reabilitacijos centro paskolintas A. Jonučio 1979 m. sukurtas interjero gobelenas „Saulė“.

Gimė dailininkas vaizdingoje Žemaitijoje, tarp Luokės, Varnių ir Telšių esančiame Kuršų kaime. Šeimos namas stovėjo gražioje vietoje, ant kalniuko, o apačioje – žuvingas ežeras, šalia – Germantas, Šatrijos kalnas. Gražūs gamtovaizdžiai formavo mažojo Aniceto meninius polinkius. Jis buvo penktas vaikas iš šešių, gimęs neturtingoje daugiavaikėje mažžemių valstiečių šeimoje. Jo pasirinkimas tapti menininku artimiesiems, draugams buvo gana netikėtas, o kelias į profesionalųjį meną –vingiuotas ir sunkus. Motina Joana Jonutienė buvo puiki audėja ir mezgėja. Kiek pamena Anicetas, ji dažnai net



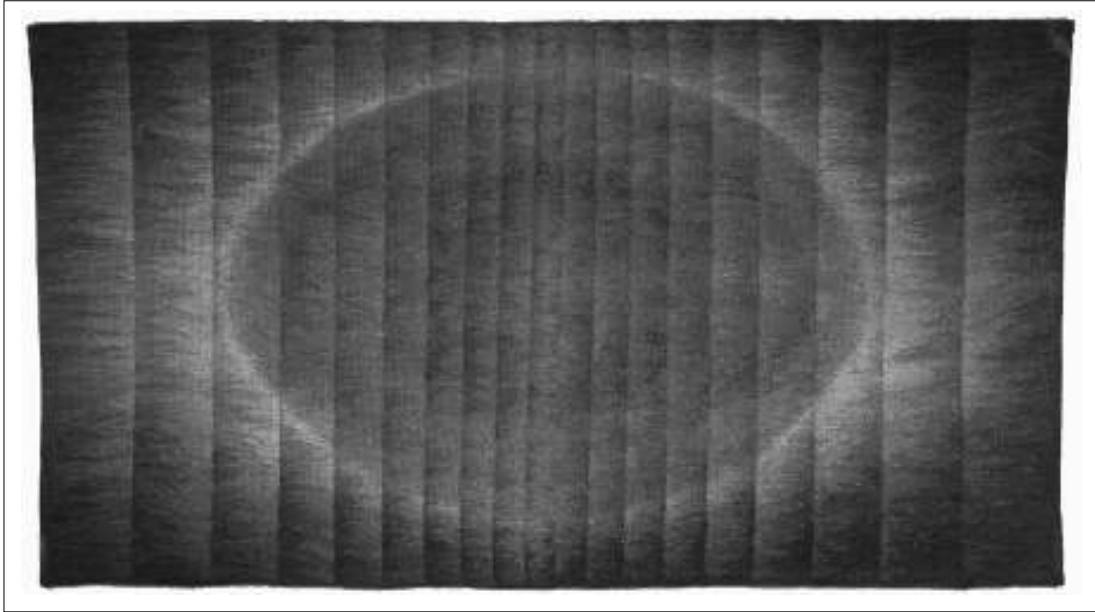
Anicetas Jonutis

D. Mukienės nuotrauka

dirbdama dainuodavo, apausdavo, apmegzdavo ne tik didelę šeimyną, bet ir nemažai kitų žmonių. Jos kantrų darbą prie staklių nuo mažens stebėjęs aplinkui besisukinėjantis Anicetas retsykais bandydavo ir pats paausti. Nuo mažens daug piešė. Iš pradžių kreida išdekoravo lovos užgalį, vėliau – vidines trobos duris, ūgtelėjęs mielai atlikdavo į mokyklą einančiųjų piešimo užduotis. Mokydamasis Telšių Julijos Žemaitės vidurinėje mokykloje rengė visus klasės sienlaikraščius. 1949 m. įstojo į dailės parengiamąją klasę Telšių taikomios dailės vidurinėje mokykloje (1931–1945 m. – Dailiųjū amatų mokykla, nuo 2003 m. – Žemaitijos kolegijos Telšių fakultetas). A. Jonučiui tais laikais svarbu buvo ir mokslas, ir tai, kad čia gaudavo nemokamą maitinimą.

Specialybių tada šioje mokykloje buvo nedaug, tad ne ką ir pasirinksi. Smulkaus sudėjimo vaikinio kalvystė netraukė. Labiausiai patiko keramika – norėjo puodus bei visokius paukštukus lipdyti, tačiau keramikos klasėje vietų jau nebuvo ir A. Jonučiui pasiūlė užsirašyti į siuvėjų specialybę. Nors nelabai norėjo būti „kriaučeliu“, bet pradėjo mokytis šio amato. Po metų mokykla buvo reorganizuota – vietoje siuvėjų čia atsirado meninės tekstilės specialybė. A. Jonutis užsirašė į ją ir pradėjo mokytis tekstilės meno paslapčių. Grupėje, be jo, buvo vien tik merginos.

1955 m. baigė mokslus Telšiuose ir jau ruošėsi Vilniaus dailės institute studijuoti grafiką, pradėjo laikyti egzaminus, tačiau... Tais metais neplanuotai institute buvo nutarta priimti studentus ir į tuo metu ne itin populiarią tekstilės specialybę (prieš tai studentų tekstilininkų grupės būdavo renkamos tik kas dveji metai). Tekstilės katedros vadovas Juozas Balčikonis ieškojo trijų



Sienos kilimas „Saulė“. 1979 m.

Pusvilnė, liureksas, linas, gobelenas, 390 x 700 cm. EKMI Gerontologijos ir reabilitacijos centro nuosavybė (EKMI-1)

trūkstančių studentų tekstilės specialybės studentų grupei. Įpusėjęs egzaminams, Grafikos ir Tekstilės katedrų vedėjai J. Kuzminskis ir J. Balčikonis, žinodami, kad grafikos mokslus pasirengęs toliau krimsti A. Jonutis Telšiuose mokėsi tekstilės meno pagrindų, paragino jį institute studijuoti ne grafiką, o tekstilę. Supratęs, kad toks pasiūlymas reiškia, jog jis neabejotinai bus priimtas į institutą, jei pasirinks tekstilę, nedvejodamas sutiko. Tokį sprendimą priėmė ir dėl to, jog žinojo, kad, jei vis dėlto nutartų studijuoti grafiką, tačiau neišlaikytų gerai egzaminų ir į grafiką neįstotų, turėtų tris metus tarnauti sovietinėje armijoje.

Iš pradžių studijos Anicetui nelabai patiko; iki pat trečio kurso jo vaizduotė ir braižas buvo lyg sukaustyti. Išsilaisvinti jam padėjo apipavidalintojo darbas (vaizdinės agitacijos, plakatų, sienlaikraščių rengimas) „Audėjo“ kombinate. Tais metais A. Jonutis įgudo greitai dirbti, panaudodamas atsitiktinumus, anot jo, „pasitaškymus“. Tas laisvumas ir greitas darbas labai lavino ir jo kompozicinius įgūdžius.

Institute piešimą dėstė L. Žuklys ir P. Aleksandravičius, akvarelę – L. Katinas, tapybą – S. Veiverytė. Visus tekstilės specialybės studentus tais laikais institute vadindavo „balčikoniukais“, nes beveik visas pagrindines profesines žinias apie tekstilę jie gaudavo iš vieno dėstytojo – J. Balčikonio. Mokantis Anicetui sektini pavyzdžiai buvo vyresniojo kurso studentės

Mina Levitan-Babenskienė, Kazimiera Zimblytė, Genorata Kėkštaitė-Razmienė bei Ramutė Aleksandra Jasudytė. Jos domėdavosi meno naujovėmis, skaitydavo užsienio spaudą, gaudavo kitose šalyse išleistų meno žurnalų ir padarė tikrą perversmą tekstilės mene. Pasak dailininko, nuo trečio kurso ne tik jam, bet ir kitiems bendramoksliams studijuoti darėsi vis įdomiau ir įdomiau. Ypač patikdavo audinių marginimas „Kauno audinių fabrike“. Ten dirbant visų fantazija labai išlaisvėjo. Studentai čia turėdavo galimybę daryti visa, ką tik sumanydavo. Kai kuriuos tais metais jų sukurtus užuolaidų audinius pateikdavo prekybai, eksponuodavo parodose. 1960 m. bendroje taikosios dailės parodoje buvo eksponuojami ir tais metais A. Jonučio sukurti užuolaidoms skirti audiniai „Žirgeliai“ bei „Dūdoriai“.

Nuo 1955 m. į tekstilės specialybę studentai jau buvo priimami kasmet, nes jiems vėrėsi naujos įsidarbinimo galimybės. Tik ką įsteigtos ir pirmuosius gyvavimo metus skaičiavusios tekstilės įmonės (Vilniuje – „Audėjo“, Lentvaryje – kilimų fabrikai) laukė mokslus baigusius, profesionalių jaunų dailininkų. Tada institute tekstilės mokymas buvo orientuotas į pramonę, studentams reikėdavo atlikti daiktinės aplinkos formavimo užduotis, diplominių darbų temos buvo susijusios su tekstile interjere. J. Balčikonis, daug metų rūpinęsis, kad Tekstilės katedra institute išliktų, tikėjo, kad lietuviškos meninės tekstilės ateitis² yra perspektyvi ir neapsiriko.

1961 m. Lietuvos dailės institute tekstilės studijas baigęs A. Jonutis galėjo rinktis darbovietę trijose tekstilės įmonėse. Labiausiai jį patraukė Lentvario fabriko vadovų pasiūlymas, nes A. Jonutis dar studijoms įpusėjęs, jau kūrė kilimų projektus pramoninei gamybai, o diplominio darbo (vadovas J. Balčikonis) tema buvo „Gyvenamasis interjeras (kilimai, baldų apmušalai, portjerės)“.

A. Jonučio rankiniu būdu marginti audiniai, kilimų projektai ir Lentvario kilimų fabrike išaustas kilimas „Katpėdėlės“ (1961) buvo eksponuojamas Vilniaus valstybiniame dailės muziejuje (nuo 1990 m. – LDM) ir Visasąjunginėje diplominių darbų parodoje Maskvoje.

Lentvario kilimų fabriko istorija prasidėjo 1957 m., kai senuosiuose grafų Tiškevičių dvaro rūmuose buvo įsteigtas „Drobės“ fabriko filialas. Nežiūrint senos technikos ir kitų įvairių sunkumų, per pirmuosius metus daug ko pasiekta. Jau 1958 m. fabriko gaminiai buvo eksponuojami Visasąjunginėje liaudies ūkio pasiekimų parodoje, filialui suteiktas Lentvario kilimų fabriko pavadinimas. 1959 m. fabriko produkcija pripažinta tarptautiniu mastu, eksponuota Leipcige, o vėliau kasmet buvo pristatoma ir kitose šalyse, rodoma

Niujorke, Londone, Paryžiuje. 1961 m. per Visasąjunginės meno tarybos apžiūrą, vertinant jai pateiktus gaminius pagal jų spalvas ir piešinį, Lentvario fabriko kilimai buvo pripažinti geriausiaisiais šalyje. Tais pačiais metais iš fabriko po ketverių intensyvaus darbo metų buvo ką tik išėjusi pirmoji jo dailininkė Genovaitė Žilinskaitė. Jos indėlis kuriant pirmųjų lietuviškų kilimų projektus buvo labai didelis. Jai pradėjus dirbti Lentvaryje Lietuvoje dar nebuvo kilimų kūrimo tradicijų. Iš pradžių daugiau nei metus laiko kilimus projektavo, jų savitą meninį vaizdą kūrė viena G. Žilinskaitė. Kiek vėliau kartu su ja čia pradėjo dirbti ir Angelė Jančaitytė-Bilevičienė. 1961 m. į fabriką atėjęs A. Jonutis buvo trečiasis dailininkas. 1964 m. prisijungus Liucijai Jūratei Kryževičienei ir Stanislavai Gedvilaitei, o 1965 m. – Stanislavai Černevičienei, susidarė ilgai čia dirbusių penkių dailininkų kūrybinis branduolys.

Lentvario kilimų fabrikas buvo antrasis Sovietų Sąjungoje (po Vitebsko). Pabaltijyje kilimų fabrikas tada veikė tik Lentvaryje. Po dviejų dešimtmečių Sovietų Sąjungoje tokių fabriku jau buvo septyniolika. Du kartus per metus visų fabriku atstovai Maskvoje rinkdavosi į Meno tarybas parodyti, ką sukūrė naujo. Į Maskvą buvo vežami projektai ir bandomųjų kilimų pavyzdžiai. Visasąjunginė meno taryba lietuvius gyrė už naujus meninius ieškojimus, kitų fabriku kilimų kūrėjams siūlė mokytis iš Lentvario fabriko dailininkų. Meno tarybos patvirtinti projektai keliaudavo į gamybą ir, atsižvelgiant į paklausą, keletą, o kartais ir keliolika metų būdavo audžiami įvairiais tiražais. Vėliau vadinamosios „išvažiuojamosios“ meno tarybos vykdavo senas kilimų audimo tradicijas turinčių šalių (Gruzijos, Armėnijos, Vidurinės Azijos ir kt.) fabrikuose, kur būdavo galimybė stebėti ir kūrybinio bei pramoninio darbo procesus. Lentvario dailininkams tokie išvažiavimai būdavo didelė ir naudinga mokykla.

Darbas Lentvaryje buvo įdomus ir tuo, jog kasmet po mėnesį laiko pasirinktinai dailininkai galėdavo tobulintis kuriame nors Sovietų Sąjungos kilimų fabrike. A. Jonučiui ne kartą teko stažuotis Vidurinės Azijos, Užkaukazės panašaus profilio tekstilės fabrikuose. Ne tik į meno tarybas, bet ir kitokiais darbo reikalais jis dažnai vykdavo į Maskvą bei kitus sovietinių respublikų miestus.

Parodoje šis svarbus A. Jonučio kūrybos baras – darbas Lentvario kilimų fabrike – buvo pristatytas negausiu darbų kiekiu – keliais grindų ir sienų kilimais bei projektais.

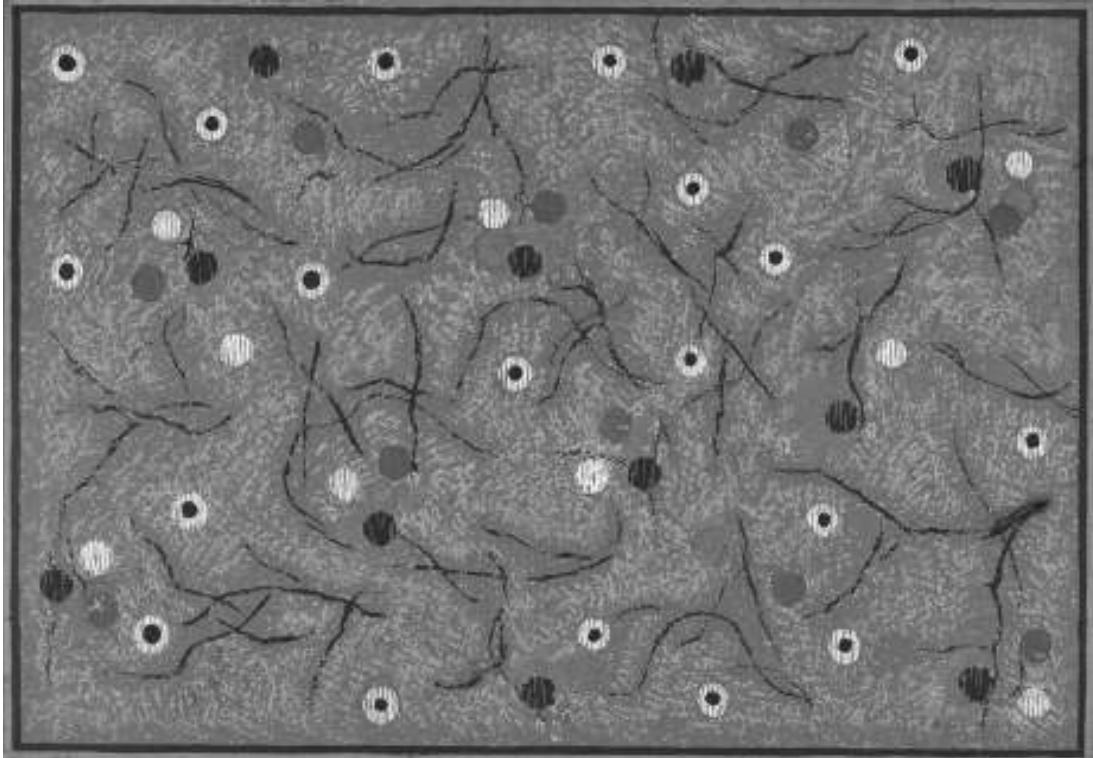
Lentvario fabrike per 23 darbo metus (nuo studijų baigimo 1961 m. iki 1984 m.) A. Jonutis sukūrė apie tūkstantį piešinių, iš kurių 155 projektai buvo įgyvendinti masinėje gamyboje. Iš jų 50 projektų gavo autorinius liudijimus.

Kartu su keliomis kolegėmis A. Jonutis tada daug dirbo „masiniam vartotojui“, stengdavosi, kad kilimų piešiniai ir spalvų dermės nesuvienodėtų ir 7-ojo dešimtmečio nykių daugiabučių kambarėliams suteiktų daugiau jaukumo.

6-ojo dešimtmečio pabaigoje, taikomajai daili pradėjus vadovautis šūkiu „Į buitį“, svarbiausiomis tapo kūrinio pritaikomumo, naujo stiliaus problemos. Lentvario dailininkai bendradarbiavo su eksperimentiniu baldų kombinatu. Ieškota naujų meninės raiškos būdų, susidomėta liaudies menu. Visų to laikmečio taikomosios dailės kūrėjų darbuose jaučiamas stiprus liaudies meno poveikis. To nevengė ir Lentvario fabriko dailininkai. Jau pirmuosius Lentvaryje kuriamus kilimų projektus A. Jonutis margino supaprastintais liaudies ornamentų motyvais. Daugiausia varijuodavo liaudies audinių (lovatiesių, kaišytinių juostų) ornamentus.

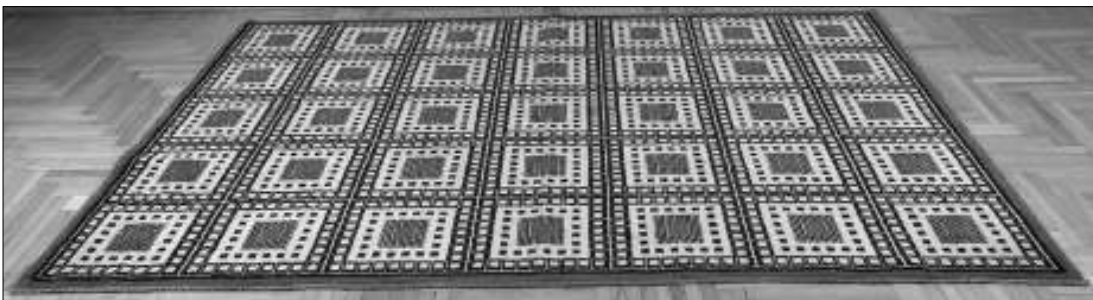
1961–1963 m. dailininko kurtuose kilimų projektuose vyravo geometrinis ornamentas („Katpėdėlė“, „Liaudiškas“, abu 1961). Vienuose projektuose ryškesnė stambių geometrinių motyvų sandara, kituose – ne liaudiškos staltiesės ar lovatiesės ornamentų kompozicija, o bendras medžiaginis paviršius bei faktūros, margintos giminingų spalvų dėmelėmis. A. Jonutis puikiai atskleidė kilimo paviršiaus medžiaginę įvairovę. Kai kuriuose projektuose, siekdamas paprastumo, plokštumos spalvinio vieningumo, supaprastintus liaudies audinių ornamentus jis jungė artimų tonų spalvinėmis dėmėmis. „Dauguma Jonučio kilimų kompozicijų yra saikingos, jose dominuoja kuri nors pagrindinė spalva, o pajvairinimui, pagyvinimui įvedamos 2–3 papildomos spalvos.“³ Tokio kompozicinio tipo kilimų grupei („Žvaigždynas“, „Geometrinis“, abu 1961, „Žiburiukai“, „Ežeras“, „Erdvė“, visi 1962, „Šachmatinis“, 1963, „Kvadratai“, 1964) svarbiausia yra vientisa plokštuma, lakoniškas bei sodresnis tapybinis vaizdas, kuris sudaro minkšto paviršiaus įspūdį. Smulkiomis dėmelėmis paprasti, nesudėtingi motyvai natūraliai sulydomi su fonu arba išskiriami tartum spalviniai akcentai („Faktūrinis“, 1964).

Dailininkas greitai įvaldė juostelinio, dar vadinamo kaspininio, audimo technines galimybes, todėl ir pirmųjų kilimų projektus jis kūrė naudodamas aiškias apibendrintas linijas, geometrinių pavidalų motyvus, kuriuos dar kiek „koregavo“ pati audimo technika. Mašinomis buvo galima lengviau išausti laisvo braižo piešinius. Projekte matome geometrines kompozicijas, o išaustas to paties piešinio kilimas atrodo kitaip. Audimo metu tarsi suardomi griežto piešinio kontūrai. Taikant juostelinio audimo techniką buvo galima naudoti daugiau negu dešimt spalvų, o A. Jonučio kilimai daugiausia buvo penkių



„Rudens gėlės“. 1962 m.

*Juostelinio (kaspininio) audimo grindų kilimo projektas Lentvario kilimų fabrikui.
Popierius, guašas, 50 x 40 cm. Autoriaus nuosavybė*



Grindų kilimas „Šventinis“. 1965 m.

Išaustas Lentvario kilimų fabrike. Pusvilnė, žakardas, 292 x 194 cm. LDM, TA-41

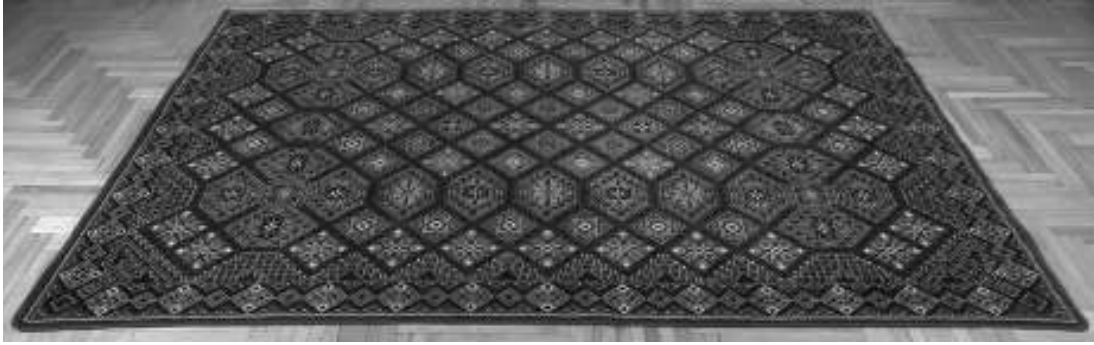
ir tik retsykais septynių spalvų. Audžiant juosteliniu būdu iš siaurai sukarpytų ir atitinkamai sulaidytų audinio ruoželių didesnės tapybinės galimybės, tačiau piešinys būdavo grubokas, supaprastintas. To laikotarpio vienuose A. Jonučio kilimų projektuose vyravo fono laukai, kituose – stambūs, supaprastinti geometrinių motyvų pavidalai. Tarp tokių darbų yra kilimo projektas „Architektūrinis“ (1962) bei parodoje eksponuotas projektas „Dekoratyvinis“ (1964). Du kiti parodoje eksponuoti projektai („Miestas naktį“ ir „Styga“, abu 1965) jiems yra stilistiškai artimi.

1964–1965 m., ieškodamas įdomesnių liaudies meno motyvų variacijų, A. Jonutis dėmesį kreipė į architektūrinius elementus. Kilimo projekte „Sodžius“ (1964) jis terpė asimetriškai komponuotas liaudies architektūros detales – dekoratyvinius rombinis langelius. Kilimo „Sadutė“ (1965) piešinyje tokie langeliai buvo derinami su profiliuotais architektūriniais karnizėliais. Ši neįprasta atvirkščios simetrijos kompozicija buvo inspiruota bendrųjų meninių laikmečio tendencijų.

Nuo 7-ojo dešimtmečio pradžios taikomosios dailės kūriniai, ne tik autoriniai, bet ir serijinės gamybos, būdavo dekoruojami augaliniais ir gyvūniniais motyvais. Kilimų projektų kompozicijoms A. Jonutis taip pat pasitelkdavo stilizuotus gamtos motyvus. Gamta šiam tekstilininkui visada buvo kūrybinės atspirties taškas, todėl nemažoje dalyje savo kilimų jis taupiomis meninės raiškos priemonėmis atskleidė įvairiausių gamtos akimirkų įspūdžius („Sniegenos“, „Arimas“, abu 1964, „Šešėliai“, 1965). Ši tematika ryški ir parodoje eksponuotame projekte „Rudens gėlės“ (1962).

Dar gausenis ir įvairesnis augalinių motyvų asortimentas atsiveria kilimų projektuose, skirtuose žakardinio audimo technikai. Jau nuo 1964 m. Lentvario fabrike kilimus buvo pradėta austi dvigubo žakardinio audimo technika. Lyginat su juostelinio audimo technologija, žakardinės audimo staklės buvo modernesnės ir techniškai pranašesnės. Jomis iš karto būdavo audžiami du kilimai – vienas priešais kitą. Perpjovus juos jungiančius siūlus gaunamas švelnus, neaukšto pūko paviršius. Žakardine audimo technika būdavo galima išausti įmantresnį piešinį, sudėtingesnes ritmines motyvų struktūras, jautresnes tonines graduotes. Nors audžiant šiuo būdu galima naudoti tik iki penkių spalvų, siūlų melanžu papildomai įmanoma išgauti ir daugiau atspalvių.

Naujai audimo technikai A. Jonutis pateikdavo projektus, kuriuose vis labiau buvo ryškus jo domėjimasis stilizuotais augaliniais bei gyvūniniais ornamentais (jų motyvais). Pavyzdžiui, kilimo „Ažuolas“ (1968) plokštuma ištiesai marginta smulkiais grafiškais medžio lapais, o kitų kilimų – „Aronija“ (1968), „Drugelis“ (1967), „Plaštakė“ (1972), „Naktis“ (1974) – vaizdai sukomponuoti iš schemiškesnių plokštumoje tolygiai ritmiškai paskirstytų motyvų. Šiems kilimams būdingas dekoratyvus ornamentinis pradas. Pavyzdžiui, supaprastinti grafiniai motyvai „Aronijos“ ir „Drugelio“ kilimų kompozicijose sudaro vientisą ornamentinę ažūrinę plotmę. Kilime „Naktis“ stilizuoti pabiresni gyvūniniai ornamentai lanksčiomis linijomis minkštai tapybiškai įrašyti į tapybinėmis dėmelėmis sumargintą foną. Kitaip yra kilime „Plaštakė“ – čia



Grindų kilimas „Žydrė“. 1985 m.

Išaustas Lentvario kilimų fabrike. Pusvilnė, žakardas. 200 x 300 cm. LDM, TA-1230

raiškesnis konstruktyvus kompozicinis karkasas glaudžiai susieja schemiškus motyvus. Vienas pirmųjų A. Jonučio šios technikos pavyzdžių yra parodoje eksponuotas kilimas „Šventinis“ (1964, LDM, TA-41). Nuo tapybiškų juostelinės technikos kilimų pastarasis skiriasi griežtos geometrinės struktūros aiškiu grafišku ornamentu, atkeliavusiu iš liaudies audinių. Nesudėtingas geometrinio rašto, kontrastingų spalvų kilimas interjere derėjo su liaudiško ir modernaus stiliaus baldais.

Ne vieną dešimtmetį Lentvario dailininkai kūrė rinkoje paklausius rytietiško tipo kilimus, suprojektuotus klasikiniu principu iš dviejų – krašto ir centro – plokštumų. Buvo mėgiami Rytų kraštams būdingi abstrahuoti geometriniai motyvai, medalionų kompozicijos, o daugiausia būdavo naudojami augaliniai motyvai. Įdiegiant žakardinio audimo technologiją, iš pradžių būta ir persiškų kilimų kopijų, tačiau greitai jų atsisakyta, stengiantis kilimų projektams suteikti savito lietuviško charakterio. Klasikiniai augaliniai ornamentai, tokie kaip granatų žiedai ir kt., buvo keičiami lietuviškais augalais (linų žiedais, saulutėmis, katpėdėlėmis).

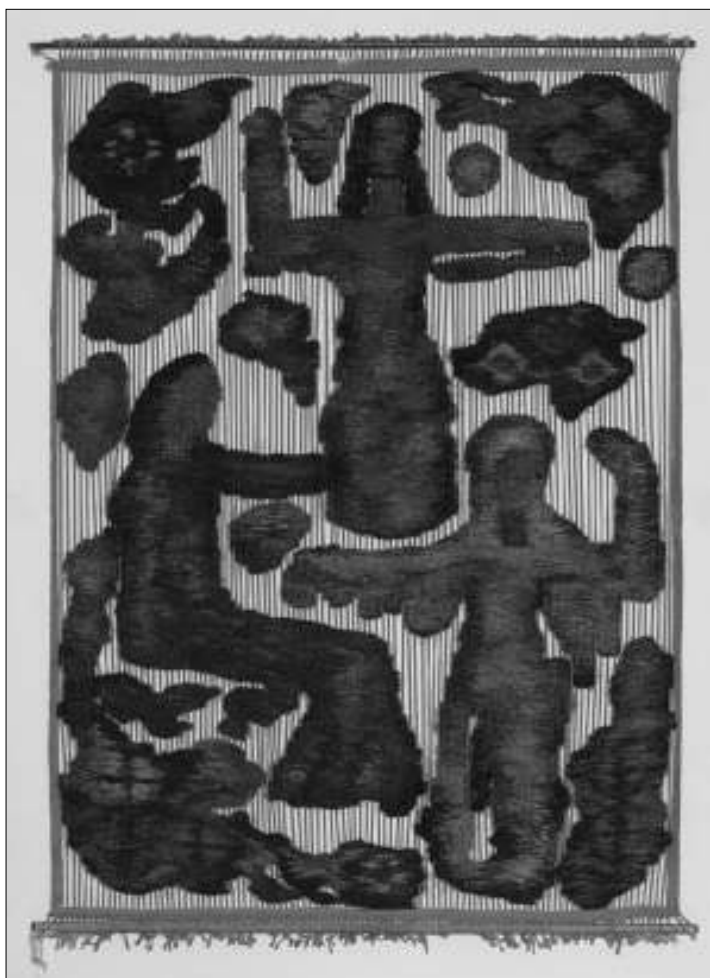
A. Jonutis, projektuodamas rytietiško tipo kilimų kompozicijas, vengdamas vienodumo, ieškodavo įvairesnių kompozicinių sprendimų. Įsimintini jo sukurti kilimai „Sakalas“ (1968), „Senamiestis“ ir „Medininkai“ (abu 1978). Jų plokštumos skaidytos konstruktyvių geometrinių figūrų dekoru, išmargintu smulkiais grafiniais ornamentais. Beje, pastarųjų kilimų kompozicijoms būdingi netikėti sugretinimai. Pavyzdžiui, kilime „Sakalas“ vyrauja daugia-kampės žvaigždės, stambūs ornamentiniai stačiakampiai ir geometriškai stilizuoti augaliniai motyvai. Visą gausiai ornamentuotą kilimo plokštumą suvienija artimų šiltų spalvų gama. Ryškesnis rytietiškas elementas – krašto apvado juostelė. Tuo tarpu „Senamiestio“ ir „Medininkų“ rytietiški kilimų

kompozicijos gausiau papildytos smulkiais akcentais. Jų yra kilimo pakraščių bei motyvų apvaduose. Novatoriškas „Senamiesčio“ dekoru motyvų traktavimas. Į šešiakampes geometrines figūras įkomponuoti schematiškai, apibendrintai pavaizduoti architektūriniai motyvai. Krašto apvaduose atpažįstami stilizuoti Aušros vartų atiko grifonai. Visa kilimo plokštuma dengta stilizuotais smulkiais augaliniais motyvais. Parodoje buvo eksponuojamas ir vėlesnio laikotarpio kilimas „Žydrė“ (1985, LDM, TA-1230). Jame ritmiškai kartojami geometriniai raštai su kelių rūšių rozetėmis buvo inspiruoti liaudies audinių.

Šis bei keli kiti jau aptarti žakardinės technikos kilimai yra kūrybiškai sėkmingi dailininko pramoninės kūrybos pavyzdžiai. Jų plokštumose dariniai sąveikauja konstruktyvaus prado struktūrinis raštas, kruopštaus piešinio kelių rūšių augaliniai ornamentai ir nuosaikiai įvairuojantys prigesinti spalvų deriniai.

Lentvario dailininkai nuolat ieškojo įvairesnių meninės raiškos būdų. Tobulinama žakardinio audimo technika sudarė galimybes realizuoti įvairesnes kūrėjų fantazijas. XX a. 7 dešimtmetyje atsirado kilimų projektai, kuriems būdingi sąlygiškai asociatyvūs vaizdiniai. Retsykiais buvo atitrūkstama nuo tradicinių kilimų kompozicijos, nebesilaikoma jos dekoru elementų. Dėmesys būdavo sutelktas į stambių formų, spalvinių dėmių ritmines dėliones, formas, spalvinės dėmės ir piešinio suliejimą. Ryškintas formų ritminis bangavimas, spalvinių akcentų proveržiai, smulkių grafinių linijų dekoras. Piešinio linijos įvairiausios – nuo itin sodrių iki vos nubrėžtų. Grafinių bangelių, taškelių elementais motyvai natūraliais perėjimais suliejami su fonu.

Linijinis ritminis pradas itin raiškus A. Jonučio kilime „Šilagėlė“ (1968). Čia bangą primenantis stilizuotas augalinis motyvas tampa tik užuomina tolimesnėms ritminėms fantazinėms struktūrinėms masėms vystyti. Asociatyvaus dekoru traktavimas jau nebetelpa uždaroje plokštumoje. Jo lankščių asociatyviai hiperbolizuotų formų pavidalai išrutuliojami jau atvirose plokštumose⁴. Apie A. Jonučio kūrybą rašiusi dailėtyrininkė Danutė Jedzinskienė yra pastebėjusi, kad daugiausiai kilimų sukurta klasikiniu principu. Yra liaudies meno motyvais dekoruotų kilimų grupė su stilizuotais eglių, katpėdėlių, rūtų, lelijų siluetais bei atskira grupė kilimų, kuriuose dominuoja atviros, supaprastintų juostų ar langelių kompozicijos. Jos – tarsi audeklas be akcentuoto centro ir krašto, yra žaismingesnės, moderniškesnės. Kad ir kokie būtų A. Jonučio spalvų deriniai – ryškūs ar pasteliniai – jie „visada traukia motyvo pajautimu, tikrumu, emocionalia visuma“⁵.

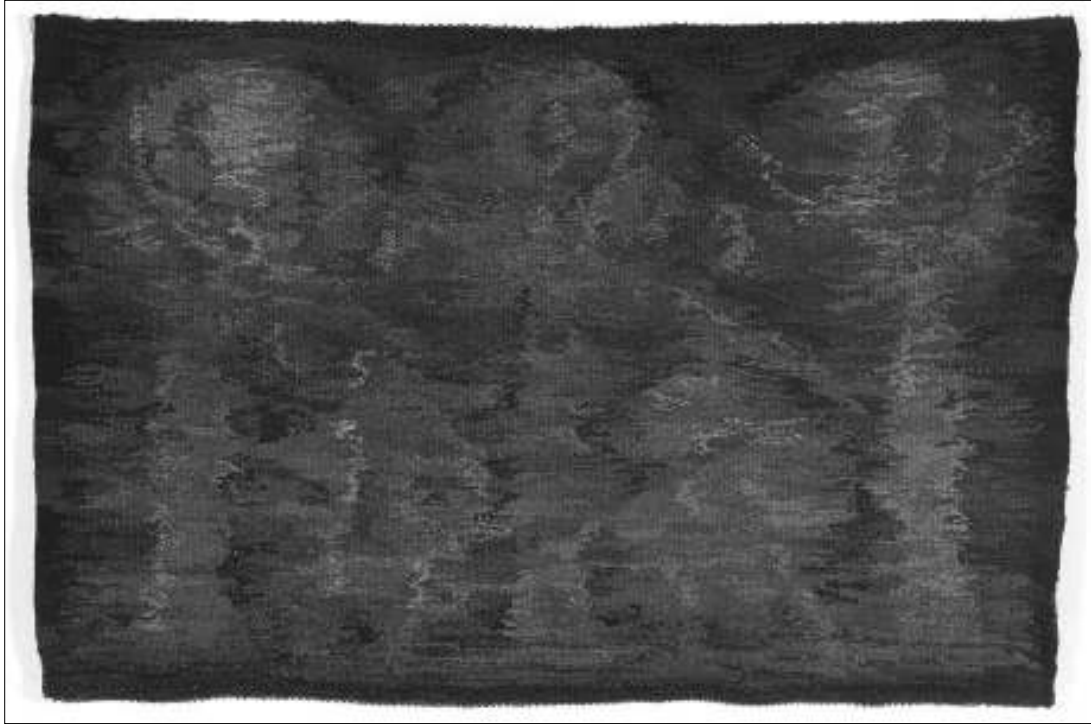


*Sienos kilimas
„Audėjos“. 1968 m.
Linas, džiuatas, ažūrinis
gobelenas, 202 x 150 cm.
LDM, TA-75*

Pirmuosius septynerius metus dailininkas dirbo tik pramonei. Tuo laikotarpiu, be kilimų projektų, jis yra sukūręs ir fabriko firminį ženklą, instrukciją, reklaminį prospektą (1965). Masinės gamybos kilimus eksponuodavo parodose. 1963 m. Visasąjunginėje liaudies ūkio pasiekimų parodoje dailininkas buvo apdovanotas bronzos medaliu, 1964 m. – pirmojo laipsnio diplomu. Už darbą Lentvario kilimų fabrike 1974 m. A. Jonučiui suteiktas Nusipelnusio meno veikėjo vardas.

A. Jonutis žinomas ir kaip pedagogas. Tris dešimtmečius (1971–2000) Nacionalinėje M. K. Čiurlionio menų mokykloje dailės specialybių moksleivius jis mokė tekstilės, 1984–1988 m. dėstė Vilniaus dailės akademijos Tekstilės katedroje, 1987 m. čia jam suteiktas docento vardas.

Ne vieną dešimtmetį jis užsiėmė mėgstama veikla – fotografavimu ir filmavimu. Apie įžymius Lietuvos žmones yra sukaupęs nemažą kino archyvą, kuriuo ne kartą naudojosi Lietuvos kino studija.



„Žaidynės“. 1971 m.

Pusvilnė, linas, gobelenas, 170 x 250 cm. LDM, TA-281



Sienos kilimas „Bangos“. 1971 m.

Pusvilnė, linas, 150 x 225 cm. LDM, TA-199

Per penkis kūrybinio darbo dešimtmečius A. Jonutis dar sukūrė ir išaudė daugiau negu 60 gobelenų. Jų dydis – nuo kameriškų iki monumentalių ir net įspūdingų rekordinių formatų. Beje, į šį skaičių įeina ir keletas mažo formato tekstilės kūrinių. Ankstyviausieji yra skirtingų technikų, pvz., austinis sienos kilimas „Kaukės“ (1967) ir ažūrinis gobelenas „Audėjos“ (1968, LDM, TA-75)⁶. Priklausomai nuo eksponavimo būdo, pastarasis gali būti ir erdvinis, nes abi jo pusės storu džiuoto pluoštu nuaustos vienodai tvarkingai. Aiškiai suvokiamas novatoriškos plokštuminės kompozicijos vaizdas be spalvinio fono sukonstruotas iš trijų statiškų liaudiškos stilstikos moterų figūrų. Peršviečiamame ažūrinių lininių virvelių fone sodriai raudonos, mėlynai violetinės ir žalios transformuotos formos sudaro tvirtos kompozicijos karkasą. Figūras aplinkui juosia nenusakomų pavidalų, nesikartojantys abstraktūs motyvai – verpalų pluošto įvaizdžiai su spalvotais liaudiškų ornamentų fragmentais. Tai pirmasis Lietuvoje tekstilės kūrinys, kuris 1968 m. respublikinėje parodoje Dailės parodų rūmuose buvo eksponuotas erdvėje. Vėlesnėse parodose kilimas kabintas ant sienos plokštumos.

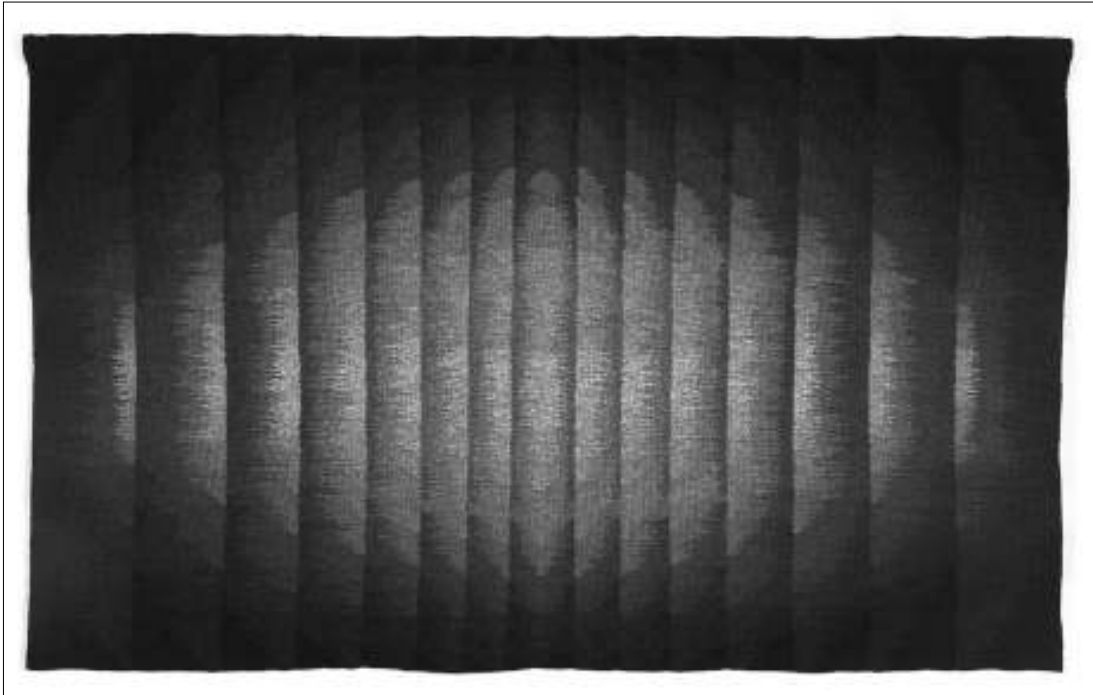
Figūrinės kompozicijos būdingos XX a. 7–8 dešimtmečio Lietuvos tekstilei, ypatingai gobelenams. Tuo laikotarpiu dažniausiai statiškai vaizduotos žmonių figūros. A. Jonutis savo kuriamuose gobelenuose siekė figūrinių kompozicijų įvairovės. Pavyzdžiui, minėtam gobelenui „Audėjos“ būdingas ramus, apibendrintas vaizdas, gilios prasminės asociacijos, o sportinės tematikos gobelenas „Žaidynės“ (1971, LDM TA-281) pasižymi gaivališku tapybiniu charakteriu. Iš pirmo žvilgsnio atrodo, jog matome abstraktaus vaizdo trijų medžių ir dviejų judančių figūrėlių kompoziciją. Čia tamsiai žalių ir mėlynų spalvų masės slepia penkių figūrų kompoziciją su olimpине penkių žiedų emblema. Visai kitoks yra gobelenas „Bangos“ (1971, LDM TA-199). Jo plokštumoje regimos penkios ekspresyviai judančios abstrahuotų pavidalų žmonių figūros. Sukuriama priešpriešos ir statikos (figūrų ir bangų) dinaminė įtampa. Laužytų, transformuotų figūrinių motyvų „Bangų“ bei kubistiškai skaidytą spalvingąją „Poilsio“ (1997, aut. nuosavybė) kompoziciją skiria ketvirtis amžiaus. Pastarosios vitražišškai švytinčių niuansuotų spalvų plokštumose užkoduota figūra – moters aktas. Kameriškų formatų gobelenų su įvairiai stilistiškai pavaizduotais aktais dailininkas daugiau išaudė Atgimimo metais. Nemažai jų išskeliavo į Australiją, Italiją, Jungtines Amerikos Valstijas bei kitas šalis.

Parodoje vizualiai išsiskyrė ir lankytojų žvilgsnius traukė antrosios salės gale kabojęs kitoks – neramaus charakterio – faktūrinis gobelenas „Akmenys“



*Sienos kilimas
„Akmenys“. 1976 m.
Pusvilnė, džiuatas, medvilnė,
reljefinis gobelenas,
360 x 250 cm. LDM, TA-657*

(1976, LDM, TA-657). Jo didelio formato plokštumoje pavaizduoti stambūs akmenys ir pro juos tekantis sraunus vanduo. A. Jonutis mėgsta gamtą. Būdamas joje gauna nemažai kūrybinio įkvėpimo, sugalvoja įvairių kompozicinių sprendimų ir kita. Paskutiniaisiais metais savo įspūdžius jis dažnai fiksuoja paveiksluose, kuriuos dažniausiai piešia ar lieja akvarele. Dailininkui būdingas romantinis gamtos motyvų pajautimas ir simbolinis vaizdavimas. Viename iš jo paveikslų akvarele nulieti akmenys nutvieksti švelnios šviesos, o storais siūlais, rupiomis faktūromis nuaustas to paties pavadinimo minėtasis gobelenas sukelia vidinės įtampos, statikos ir dinamikos priešpriešos kupinas įvairiaprasmes asociacijas. Kurdamas kitus sieninius kilimus dailininkas nuo žemės mintimis skrieja į Visatą. Pavyzdžiui, gobelenas „Žvaigždžių kalba“ (1969, LDM, TA-91) prabyla tylia meditacija, „Laimės žiburys“ (1977, LDM, TA-762) – ramiu ir paslaptingu švytėjimu. Pastarieji gobelenai yra tamsios mėlynai žalios spalvų gamos, o skleidžia dangaus kūnų, šviesulių spindesį. Švytėjimo įspūdį stiprina vietomis jausti blizgaus liurekso siūlai.



„Smaragdas“. 1991 m.

Pusvilnė, liureksas, gobelenas, 164 x 275 cm. LDM, TA-1426

Ne viename kūrinyje A. Jonutis dekoratyviai ir spalviškai emocionaliai įprasmino brangakmenių, mineralų temą. Parodoje vienas iš tokių buvo Lietuvai istoriškais svarbiais metais išaustas „Smaragdas“ (1991, LDM, TA-1426). Smaragdiškai žaliais, laipsniškai niuansuotais spalviniais tarpsniais ritmiškai skaidyta plokštuma spinduliuoja tauraus ramumo atmosferą. Panašiu ritminiu geometriniu plokštumų skaidymo principu, tik šiltų rusvai gelsvų spalvų deriniais, yra sukurti monumentalūs dekoratyviniai interjerų gobelenai „Saulė“ ir „Saulėtas miškas“.

Kai visuotinai buvo pradėta domėtis architektūros ir taikomosios dailės sinteze, A. Jonučio, dirbusio pramoninių kilimų projektavimo srityje, patirtis, bendradarbiaujant su architektais Nijole Bučiūte, Vytautu ir Algimantu Nasvyčiais, Vytautu Dičiumi, Andriumi Gudaičiu, Viktoru Šepučiu, prasiplėtė. Architektai vertino emocionalų dailininko erdvės, visumos ir ritmo pojūtį.

8-ojo dešimtmečio viduryje A. Jonutis jau buvo sukūręs mišrios technikos scenų uždangas atidaromam Nacionaliniam operos ir baleto teatrui (1974), rekonstruotam Akademiniam dramos teatrui (1981) bei Alytaus medvilnės kombinato kultūros namams (1980). „Jos bene unikaliausios Lietuvos tekstilėje. Tai kelių šimtų kvadratų plokštumos, sumontuotos iš atskirų juostų audeklų,

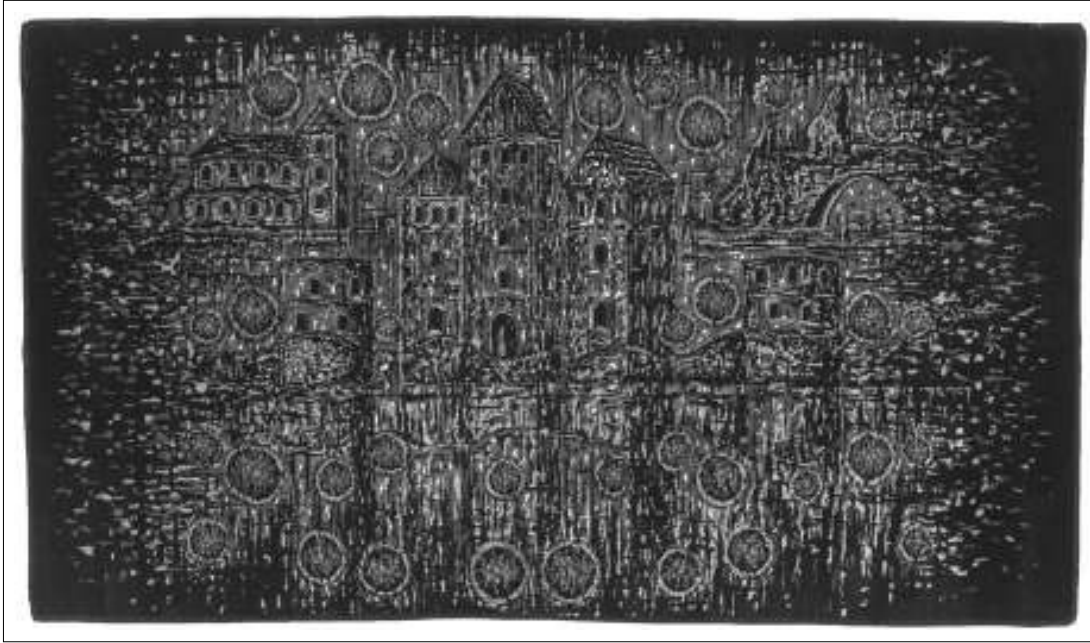


*„Paryžiaus Dievo Motinos katedra“. 2001 m.
Akvarelė, pastelė, popierius, 41,5 x 66 cm. Autoriaus nuosavybė*

stabilios ar judančios didžiuliame interjere. Patirtis, intuicija, sugebėjimas vaizduotėje matyti būsimą rezultatą, nustatyti proporcijų santykį, išsaugoti stilizuoto vaizdo reginį ir siekti maksimalaus dekoratyvinio efekto, apskaičiuoti kintantį apšvietimą ir drapiravimo netikėtumus – viskas čia eina kartu.“⁷

Straipsnio pradžioje paminėtas gobelenas „Saulėtas miškas“ turėjo dengti Šiaulių „Nuklono“ gamyklos kultūros rūmų sceną. Pasikeitus situacijai, buvusiai sovietų karinei gamyklai persitvarkymo laikais subankrutavus, kūrinį nusipirko patys autoriai.

A. Jonutis ypač didžiuojasi bendru savo šeimos kūrinium – Lietuvos Respublikos prezidentūros užsakymu nuaustu Herbų gobelenu. Parodoje buvo eksponuojamas jo projektas (1996), eskizai bei nedideli austi gobeleno pavyzdžiai. Šį svarbiausią gyvenimo darbą A. Jonutis projektavo kartu su sūnumi Žilvinu ir dukra Jūrate. Tris mėnesius visi jie dirbo atskirai, vienas nuo kito net slėpdami eskizus. Iš viso buvo nupiešta dvylika ornamento variantų – nuo lauro lapų iki geometrinių figūrų. Tada viską suderino ir iš visų piešinių sukūrė vieną bendrą projektą. Gobelenui reikalingus 500 atspalvių siūlus nudažė pats A. Jonutis. Gobeleno (12 kv. m.) centrinę dalį su Prezidento herbu audė sūnus Žilvinas. Abipus Vyčio įkomponuoti simboliniai motyvai:



Sienos kilimas „Trakai“. 1975 m.

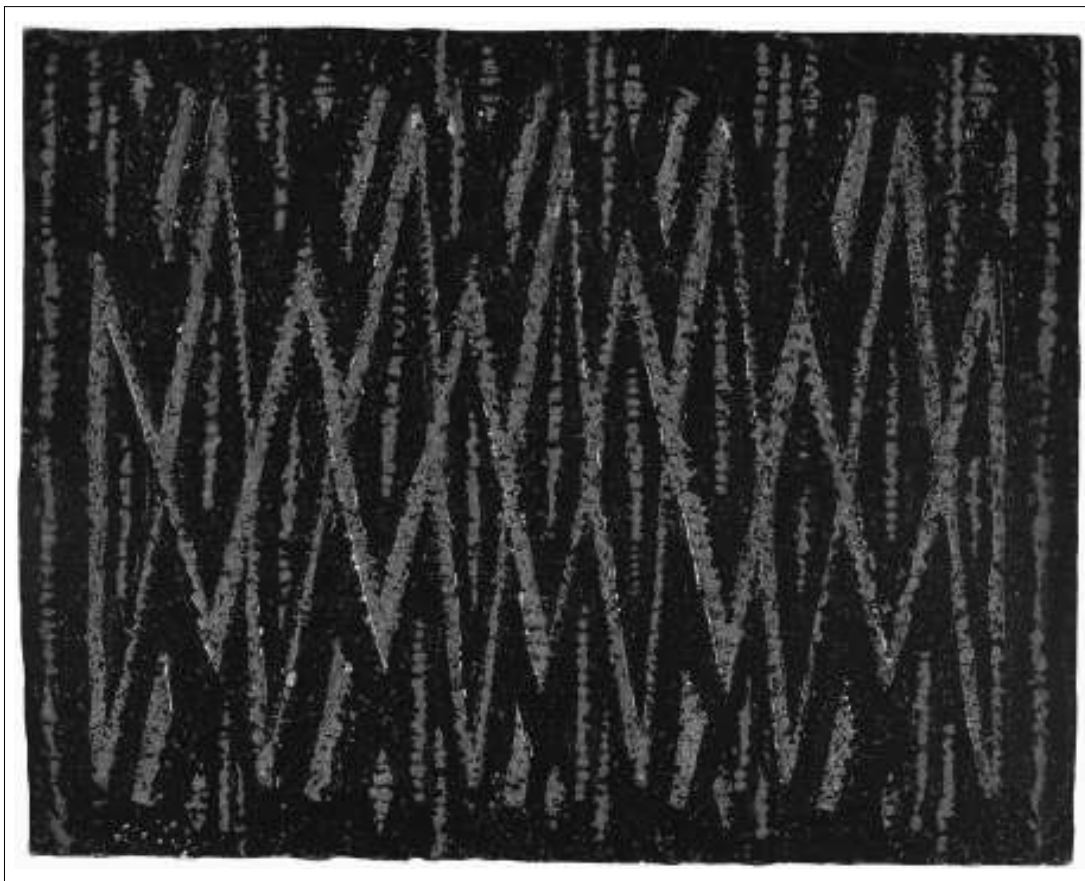
Išsaustas Lentvario kilimų fabrike. Pusvilnė, žakardas, 100 x 177 cm. Autoriaus nuosavybė

vienaragis – stiprybė, grifas – išmintis. Pakraščiuose ažuolo lapais apsupti dešimties Lietuvos apskričių didžiausių miestų herbai. Audžiant talkino ir žmona Danutė⁸. Kilimas buvo projektuojamas ir audžiamas dvejus metus, o 1998 m. vasario mėnesį pakabintas prezidentūros posėdžių salėje.

Neatsiejama A. Jonučio kūrybos dalis yra akvarelė, kurios įkvėpimo šaltinis – prancūzų impresionistų ir postimpresionistų menas. Anksčiau jis jas liedavo tik atitrūkdamas nuo kasdienių darbų, o nuo 2000 m. – jau nuolat. Parodoje buvo pristatyta nemažai kūrinių Lietuvos („Birutės kalnas“ (1976), „Šatrija“, „Prie Ventos“ (abu 2008), „Vėjuota diena“ (2000), „Tėviškė“ (2011) bei užsienio šalių gamtovaizdžių, architektūros paminklų tema.

2001 m. Vilniaus dailės akademija A. Jonučiu suteikė galimybę du mėnesius kūrybiškai praleisti tarptautiniame dailininkų kūrybos miestelyje (*Cite des Arts*) Paryžiuje. Ten jis sukūrė nemažai akvarelių, piešinių („Paryžiaus Dievo Motinos katedra“, „Paryžiaus gatvelė“, „Paryžiaus lauko kavinė“, „Žvilgsnis į Monmartrą“, „Paryžius, Liuksemburgo sodai“, visi 2001). Dalis jų 2002 m. buvo pristatyti parodoje „Įspūdžiai iš Paryžiaus“, vykusioje LDM ir Žemaičių kultūros fondo parodų salėje Vilniuje (Mėsinių g. 4).

Paryžius A. Jonučiu gražus, jaukus ir didingas, žavintis didžiuliais muziejų turtais ir išskirtiniu žmonių elgesiu: šiluma, mandagumu ir šypsenomis, bet gražiausias miestas vis dėlto jam yra Vilnius, su savo jaukiomis senamiesčio



„Žaibas“. 1961 m.

*Juostelinio (kaspininio) audimo grindų kilimo projektas Lentvario kilimų fabrikui.
Popierius, gvašas, 39 x 30 cm. Viena iš penkių diplominio darbo dalių (vad. J. Balčikonis). Autoriaus nuosavybė*

gatvelėmis, bažnyčių bokštais, nepakartojamu gamtovaizdžiu⁹. Ir savo kūrinuose Anicetas daug vietos skiria Vilniui ir jo apylinkėms („Prie Neries“ (2008), „Žvėryno motyvais“ (2009), „Verkių dvare“ (2011).

Mieste ne tik vasarą, bet ir žiemą dailininką galima sutikti važiuojantį dviračiu, todėl ir autoportrete, kurį 2011 m. išraižė ant medžio lentų pagrindo, paspalvinto akvarele, save pavaizdavo su dviračiu.

Portretus jis tapydavo, piešdavo ir anksčiau („Žaneta“ (1983), „Autoportretas I“ (1997), yra sukūręs nemažai spalvingų gėlių natiumortų („Vasaros puokštė“ (2007). Dailininkas turi nemažai jautraus tapybinio braižo moterų aktų piešinių („Vakaro šviesa“, „Pokalbis“ (abu 1982), „Saulėlydis“ (1983), „Figūrinė kompozicija“ (2003), „Prie lango“ (2005). Juose svarbiausia nuolat kintanti šviesa, nuotaikų niuansai.

Parodos atidarymo spaudos konferencijoje įžanginį žodį tarė LDM direktoriaus pavaduotoja Laima Bialopetravičienė, parodą apžvelgė kuratorė

Nijolė Žilinskienė, darbo Lentvario kilimų fabrike metus prisiminė A. Jonučio kolegė dailininkė L. J. Kryževičienė. Apie dailininko asmenybės bruožus bei pomėgius vaizdingai žemaitiškai papasakojo Vilniaus žemaičių kultūros draugijos pirmininkė Dalia Juodkaitė-Dirgėlienė. Parodos atidarymo metu pats A. Jonutis sklaidė draugijos parengtą nuotraukų albumą ir nemažai bendravo su žiniasklaidos atstovais, daugiausia klausimų pateikusiai apie pramoninius kilimus. Parodos atidarymui iškilmingą šventinę nuotaiką suteikė Vilniaus senosios muzikos ir šokio teatras „Puelli Vilnensis“, vadovaujamas Giedrės Strikulienės. Prieš keletą metų šio kolektyvo šokėju tapo ir A. Jonutis, kuris nuo pat jaunystės vis sukasi meno saviveiklos kolektyvuose. Jis beveik du dešimtmečius dainavo Vilniaus mokytojų namų „Tyklės“ ansamblyje.

LDM direktorius Romualdas Budrys, atidarydamas A. Jonučio parodai skirtą kultūros vakarą, atkreipė dėmesį į dailininko sukurtus didžiuosius interjerų gobelenus. Dailininkė L. J. Kryževičienė pažymėjo, kad meninei pramonei A. Jonučio sukurti kilimų projektai skirdavosi nuo kitų jo kolegų darbų. Anot jos, jų kitoks – žemaitiškai santūrus – koloritas, išradingai drąsus piešinys, ilgai brandinti liaudiško ornamento elementai.

Po išsamių atidarymo kalbų ir pasveikinimo šokių prasidėjo tikra šurmulinga šventė. A. Jonutį sveikino nemažas būrys žemaičių, uždėję jam pačių pagamintą kalėdinę karūną. Jau penkis dešimtmečius Vilniuje gyvenantis dailininkas yra aktyvus Vilniaus žemaičių kultūros draugijos narys, šiai draugijai yra sukūręs ir vėliavą (2001), kuri parodos atidarymo metu taip pat puošė salę.

Linksmo būdo, pozityviai mėstantis menininkas, pasakodamas apie savo kūrybinį kelią, pašmaikštauja, esą, kad ir kiek nuo tekstilės bėgo, tačiau kilimai jį pavijo... Ir gerai, matyt, kad pavijo, nes kitu atveju neturėtume nei gražaus Lentvario kilimų aruodo, nei rekordinio gobeleno, nei visų kitų jo kūrinių.

Išnašos

1. 2007 m. iš birželio 22 d. į 23 d. Vilniuje vyko pirmoji kultūros renginių naktis „Tebūnie naktis“. Trisdešimtyje miesto vietų įvyko keturiasdešimt renginių. Vienas iš jų buvo LDM Radvilų rūmų muziejuje vykęs vieno kūrinių parodos – Aniceto ir Žilvino Jonučių gobeleno „Saulėtas miškas“ – pristatymas visuomenei. Šis įspūdingo dydžio 96 kv. m. gobelenas 1993 m. užregistruotas Lietuvos rekordų knygoje kaip didžiausias Lietuvoje iki šiol žinomas rankų darbo gobelenas.
2. Žilinskienė N., „Genovaitė Žilinskaitė – pramoninės meninės tekstilės Lentvario kilimų fabrike pradininkė ir nuotaikos gobelenų kūrėja“, *Lietuvos dailės muziejaus metraštis*, 7, Vilnius: Lietuvos dailės muziejus, p. 201–202.
3. Adomonis T., Pinkus S., *Taikomoji-dekoratyvinė dailė*, Vilnius: Mintis, 1965, p. 17.

4. Lentvario kilimų fabriko dailininkų kūrybą (projektus, kilimus, nuotraukas) straipsnio autorė tyrinėjo rengdama diplominį darbą (N. Žilinskienė, *Pagrindinės meninės kryptys Lentvario fabriko kilimuose*, LDI, 1983, darbo vadovė G. Kęstutytė).
5. Jedzinskienė D., „Kilimų spalvos ir ornamentai“, *Tiesa*, 1986 m. balandžio 19 d., Nr. 94 (131130), p. 4.
6. LDM eksponatų inventorinėje knygoje TA-1, p. 24 įrašyta *dekoratyvinis kilimas-pertvara „Verpėjos“ - „Audėjos“*.
7. Jedzinskienė D., ten pat.
8. Augulytė M., „Šimtmečius kurtai istorijai išausti prireikė dviejų metų“, *Savaitgalis*, „Lietuvos ryto“ penktadienio priedas, Nr. 5 (10), 1998 m. vasario 6 d., p. 1.
9. Iš parodos „Įspūdžiai iš Paryžiaus“ lankstuko, 2001–2002.

Half a Century at Textile Domains

Nijolė Žilinskienė

„Sunny Visions“, the exhibition marking the 50th creative anniversary of the textile artist Anicentas Jonutis, was held at the Museum of the Radvilas Palace of Lithuanian Art Museum (LAM) on December 12, 2011 – January 29, 2012.

The artist began his individual creative way at a carpet factory and worked there for more than 20 years. Working at Lentvaris carpet factory, all these years A. Jonutis, together with several of his colleagues, formed the school of Lithuanian industrial carpets. The results of this long-term creative stage were remembered by presenting some of the A. Jonutis' textile works created at that period for industrial production (floor and wall carpets and their projects). The article provides a detailed description of the characteristics and techniques typical for the carpets that the textile artist created.

Working at Lentvaris carpet factory, A. Jonutis also created textile works intended for exhibitions (tapestries, carpets, curtains), as well as engaged in other creative activities – photography, filming (he has accumulated a quite large film archive on famous Lithuanian people), painting with watercolours and drawing. This creative field, reflected by the exhibition, is also dedicated a detailed description in this publication.

Aside from the creative, A. Jonutis engaged in pedagogical work as well - taught textile at the National M. K. Čiurlionis School of Art for three decades (1971–2000), lectured at the Department of Textile of Vilnius Academy of Arts (1984–1988), became a docent in 1987.

His textile works were awarded – a bronze medal at the Union-wide Exhibition of Economic achievements in 1963 and a 1st Degree Diploma in 1964. In 1974 he was acknowledged as the Honoured Art Worker for his work at Lentvaris carpet factory.

During the preparation for the anniversary exhibition of A. Jonutis, the works that reflect 50 years of his creative work were selected from the collections of Lithuanian Art Museum and brought from the artist's studio, private collections and other institutions.