

PATVIRTINTA
Lietuvos Respublikos kultūros ministro
2012 m. kovo 13 d. įsakymu Nr. ĮV-182

LIETUVOS DAILĖS MUZIEJUS
Kodas 190756087

2012-2014-ŪJŪ METŲ STRATEGINIS VEIKLOS PLANAS

I. MISIJA IR STRATEGINIAI POKYČIAI

MISIJA

Lietuvos dailės muziejaus misija - **kaupiti, saugoti, tirti, restauruoti ir populiarinti nacionalinės vertės dailės kūrinius ir kitas kultūros vertybes.**

VEIKLOS PRIORITETAI

Kultūros ministerijos veiklos prioritetas - tobulinsime kultūros paveldo apsaugos sistemą, siekdami padaryti ją integralia ir efektyvia.

Lietuvos dailės muziejaus prioritetai:

1. VISUOMENĖS KULTŪRINIS UGDYMAS. Ekspozicijomis, parodomis, meno edukacijos renginiais, leidiniais ir e-projektais pristatysime visuomenei nacionalines meno ir kitas kultūros vertybes, didinant kultūros paveldo aktualumą, atskleidžiant meno kūrinių svarbą ir prisidedant prie kultūros pridedamosios vertės kūrimo, pilietinės visuomenės nacionalinės tapatybės išsaugojimo ir sustiprinimo (2012 m. I-IV ketv.).

2. PASTATŲ IR JŲ ĮRANGOS MODERNIZAVIMAS. 2012 m. pagal galimybes renovuosime ir modernizuosime muziejaus padalinių pastatus ir jų įrangą: Palangos gintaro muziejų, pastatą Vilniuje, Goštautų g. 1, kuriame bus įkurtas Vytauto Kasiulio dailės muziejus. Tęsime P. Gudyno restauravimo centro renovaciją (2012 m. I-IV ketv.).

3. MUZIEJAUS MOBILUMO IR POVEIKIO VISUOMENEI VAIDMENS FUNKCIJŲ DIDINIMAS. Tarptautinio bendradarbiavimo formų įvairovės ir ryšių plėtra, tarptautinės muziejinės vadybos praktikos perėmimas, atsiliepiant į Europos integracijos kūrybines iniciatyvas kultūros sektoriuje ir prisidedant prie Europinės tapatybės jausmo ugdymo visuomenėje (2012 m. I-IV ketv.).

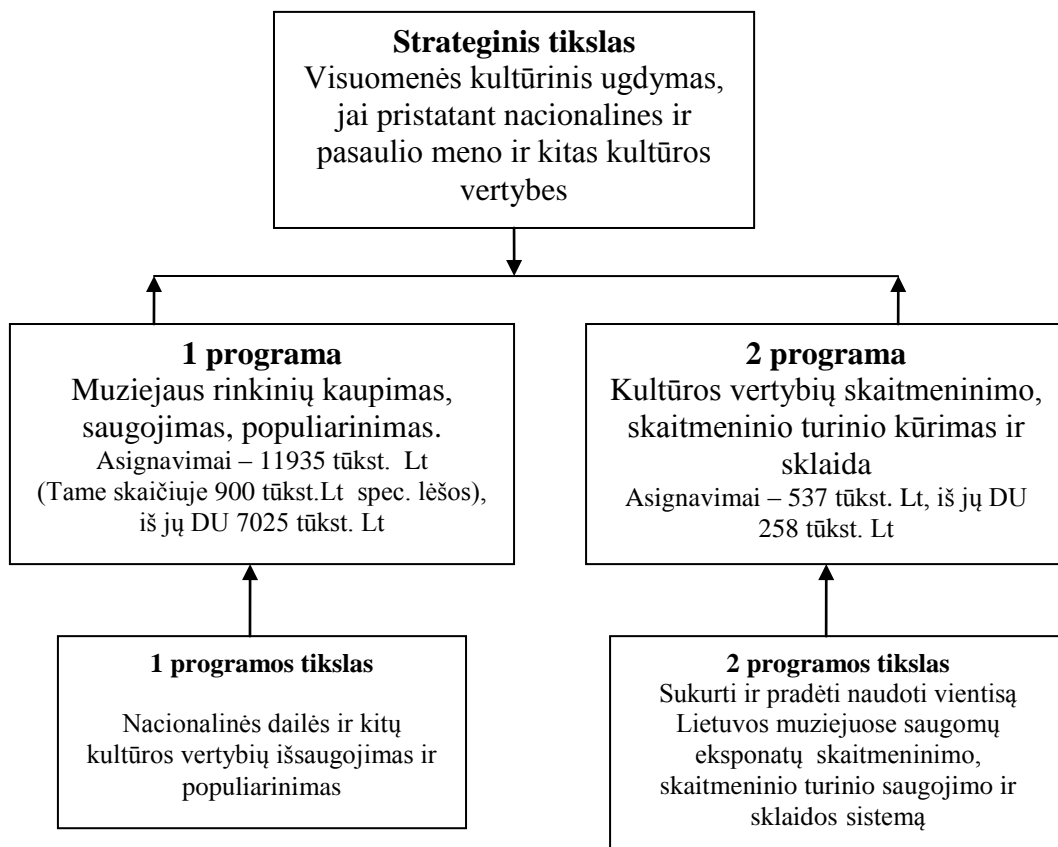
Asignavimai veiklos prioritetams įgyvendinti 2012 m.

Prioriteto pavadinimas	Asignavimai, tūkst. litų
Visuomenės kultūrinis ugdymas,	12835
Pastatų ir jų įrangos modernizavimas	17617
Muziejaus mobilumo ir poveikio visuomenei vaidmens funkcijų didinimas	537

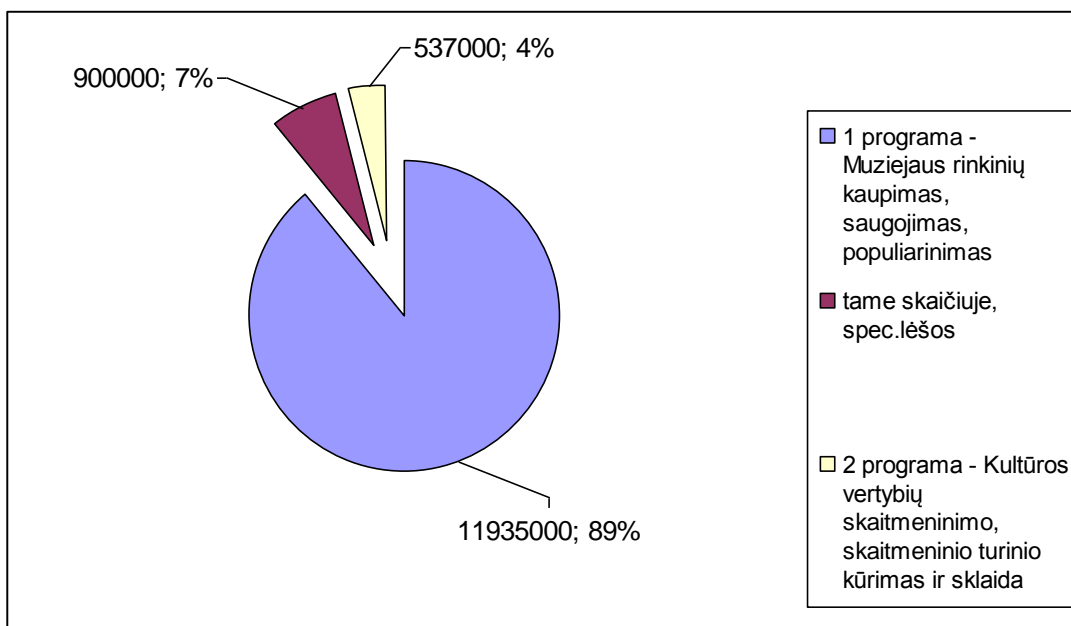
VEIKLOS EFEKTYVUMO DIDINIMO KRYPTYS

- Bus intensyviai plėtojamas filialas Lietuvos muziejų informacijos, skaitmeninimo ir LIMIS centras, kuris vykdo nacionalinio centro funkcijas, stiprinama edukacinė, leidybinė, mokslinė muziejaus veikla, tobulinama muziejinių vertybių apsauga ir gerinamos vertybių saugojimo sąlygos.
- Lietuvos nacionaliniams ir respublikiniams muziejams ir iš dalies visiems kitiems likusiems Lietuvos muziejams bus sudaryta galimybė pradėti automatizuotai vykdyti rinkinių apskaitą ir palaipsniui nuo popierinės rinkinių apskaitos pereiti prie automatizuotos.
- Pradėta kurti bendra visų Lietuvos muziejų eksponatų skaitmeninė duomenų bazė, turinti viešas prieigas internete.
- Tęsimas Lietuvos integralios muziejų informacinės sistemos, kuri bus įdiegta 4 Lietuvos nacionaliniuose ir 15 respublikinių muziejų, kūrimas. Bus sudaryta galimybė dalyvauti kuriant bendramuziejinę eksponatų skaitmeninę bazę visiems kitiems Lietuvos muziejams.

STRATEGINIAI TIKSLAI IR PROGRAMOS



Lietuvos dailės muziejaus numatomos uždirbti lėšos sudaro 7,7 proc. biudžetinio finansavimo.



ŽMOGIŠKIEJI IŠTEKLIAI

2011-01-01 dailės muziejuje dirbo 434 darbuotojai: muziejininkai – 67, ekskursijų vadovai – 9, restauratoriai – 65, ūkiniai–techniniai darbuotojai – 252, administracija – 9. Muziejuje 9 darbuotojams suteiktas daktaro mokslo laipsnis. Disertacijas rengia bei doktorantūroje studijuoja 4 darbuotojai. 185 darbuotojai yra įgiję aukštąjį išsilavinimą, 45 – aukštesnįjį arba specialųjį vidurinį. Visi restauratoriai turi kvalifikacines kategorijas, patvirtintas Lietuvos Respublikos kultūros ministro.

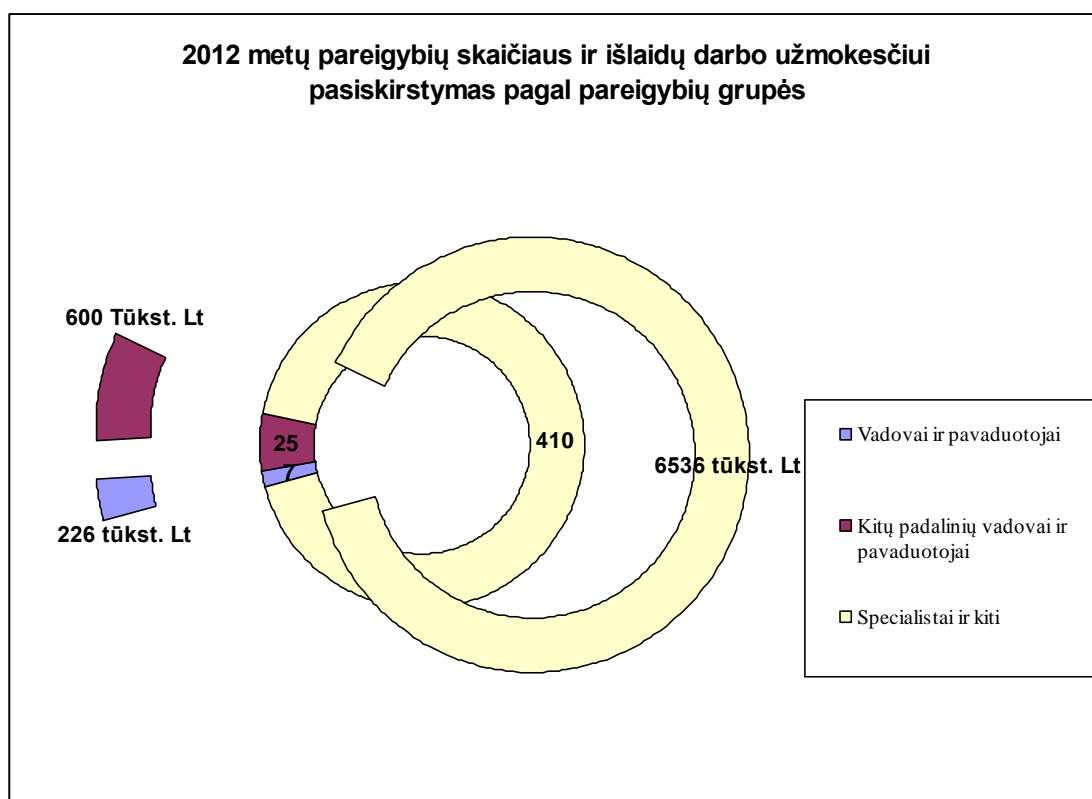
Kasmet apie 20 muziejaus darbuotojų kelia kvalifikaciją įvairiuose seminaruose, kursuose, stažuotėse tiek Lietuvoje, tiek ir užsienyje.

Per 2012 m. nenumatomi jokie ryškūs struktūriniai ir pareigybių skaičiaus pokyčiai, susiję su tikslų ir rezultatų pasiekimu planuojamu laikotarpiu.

Bendras pareigybių skaičius ir išlaidos darbo užmokesčiui:

	2011 m. (patvirtintas)	2012-ieji
Pareigybių skaičius. vnt.	442	442
Išlaidos darbo užmokesčiui, tūkst. litų	7362,-	7362,-

Pareigybių skaičiaus (kartu nurodant ir išlaidas darbo užmokesčiui) pasiskirstymas pagal pareigybių grupes 2012-aisiais metais:



VALDYMO IŠLAIDOS

Muziejaus 1-majai programai „Muziejaus rinkinių kaupimas, saugojimas, populiarinimas“ įgyvendinti numatomi asignavimai 2012 metams – 11935 tūkst. Lt (tame skaičiuje 900 tūkst. Lt spec. lėšos). 2-jai programai „Kultūros vertybių skaitmeninimo, skaitmeninio turinio kūrimas ir sklaida“ įgyvendinti numatoma 2012 metais skirti 537 tūkst. Lt.

1 lentelė. 2012-2014-ųjų metų programų asignavimai ir valdymo išlaidos

(tūkst. litų)

Eil. Nr.	Programos pavadinimas	2012-ųjų metų asignavimai				Numatomi 2013-ųjų metų asignavimai				Numatomi 2014-ųjų metų asignavimai			
		iš viso	iš jų			iš viso	iš jų			iš viso	iš jų		
			išlaidoms		turtui įsigyti		išlaidoms		turtui įsigyti		išlaidoms		turtui įsigyti
			iš viso	iš jų darbo užmo-kesčiui			iš viso	iš jų darbo užmo-kesčiui			iš viso	iš jų darbo užmo-kesčiui	
1.	Muziejaus rinkinių kaupimas, saugojimas, populiarinimas	11935	11785	7025	150	11935	11785	7025	150	11935	11785	7025	150
	iš jų valdymo išlaidos*	1193,5				1193,5				1193,5			
2.	Kultūros vertybių skaitmeninimo, skaitmeninio turinio kūrimas ir sklaida	537	337	258	200	537	337	258	200	537	337	258	200
	iš jų valdymo išlaidos	5				5				5			
Iš viso asignavimų programoms		12472	12122	7283	350	12472	12122	7283	350	12472	12122	7283	350
iš jų valdymo išlaidos		1198,5				1198,5				1198,5			
Valdymo išlaidų dalis, procentais		9,6				9,6				9,6			

* Eilutėje „iš jų valdymo išlaidos“ įtraukiamos atitinkamos programos ir administravimo programos valdymo išlaidos.

II. STRATEGINIŲ TIKSLŲ IR PROGRAMŲ ĮGYVENDINIMAS

VEIKLOS KONTEKSTAS

APLINKOS ANALIZĖ

Politiniai veiksniai

Lietuvos dailės muziejus (toliau - Muziejus), vykdydamas jam pavestas funkcijas, vadovaujasi Lietuvos Respublikos teisės aktais: Lietuvos Respublikos muziejų įstatymu (Žin., 1995, Nr. 53-1292; 2003, Nr. 59-2638), Nacionalinio saugumo pagrindų įstatymu (Žin., 1997, Nr. 2-16), Kilnojamųjų kultūros vertybių apsaugos įstatymu (Žin., 1996, Nr. 14-352, Žin., 1997, Nr. 65-1550, Nr. 97-2442; Žin., 2000, Nr. 87-2655; Žin., 2001, Nr. 57-2028; Žin.,

2002, Nr. 123-5559; Žin., 2003, Nr. 123-5573; Žin., 2004, Nr. 73-2513, Nr.171-6294, Žin., 2008, Nr. 81-3183, Žin., 2010, Nr. 54-2643), Nekilnojamojų kultūros vertybių apsaugos įstatymu (Žin., 1995, Nr. 3-37; 2004, Nr. 153-5571), Lietuvos Respublikos Vyriausybės 1996 m. liepos 19 d. nutarimu Nr. 867 „Dėl nacionalinio muziejaus statuso suteikimo“ (Žin., 1996, Nr.70-1697), Lietuvos Respublikos Vyriausybės 2007 m. kovo 14 d. nutarimu Nr. 275 „Dėl muziejų modernizavimo 2007–2015 metų programos patvirtinimo“ (Žin., 2007, Nr. 34-1238), Lietuvos Respublikos Vyriausybės 2003 m. birželio 19 d. nutarimu Nr. 793 „Dėl etninės kultūros plėtros valstybinės programos patvirtinimo“ (Žin., 2003, Nr.60-2725), Lietuvos Respublikos Vyriausybės programa, kuriai pritarta 2008 m. gruodžio 9 d. Lietuvos Respublikos Seimo nutarimu Nr. XI-52 (Žin., 2008, Nr. 146-5870), Lietuvos Respublikos Seimo 2010 m. birželio 30 d. nutarimu Nr. XI-977 „Dėl Lietuvos kultūros politikos kaitos gairių patvirtinimo“ (Žin., 2010, Nr. 80-4152), Lietuvos Respublikos Vyriausybės 2009 m. gegužės 20 d. nutarimu Nr. 493 „Dėl Lietuvos kultūros paveldo skaitmeninimo, skaitmeninio turinio saugojimo ir prieigos patvirtinimo“ (Žin., 2009, Nr. 66-2624, Žin., 2010, Nr. 148-7598), Lietuvos Respublikos kultūros ministro 2004 m. balandžio 21 d. įsakymu Nr. ĮV-95 „Dėl Lietuvos dailės muziejaus statuto patvirtinimo“ (Žin., 2004, Nr. 78-2738), Lietuvos Respublikos kultūros ministro 2005 m. gruodžio 16 d. įsakymu Nr. ĮV-716 „Dėl muziejuose esančių rinkinių apsaugos, apskaitos ir saugojimo instrukcijos patvirtinimo“ (Žin., 2006, Nr. 1-3), Lietuvos Respublikos kultūros ministro 2008 m. spalio 29 d. Nr. ĮV-508 „Dėl ilgalaikio muziejinių kvalifikacijos tobulinimo nuostatų patvirtinimo“ (Žin., 2008, Nr. 129-4945) ir kitais teisės aktais.

Lietuvos dailės muziejaus veiklą reglamentuojantys planavimo dokumentai pateikia ilgojo, vidutiniojo ir trumpojo muziejaus plėtros laikotarpių aiškias gaires ir kryptis. Jos suderintos su muziejaus pajėgumais, kuriais grindžiamos galimybės užtikrinti prisiimtų įsipareigojimų įgyvendinimą. Nustatyti tikslai, uždaviniai ir prioritetinės sritys leidžia planuoti veiklą taip, kad būtų užtikrintas racionalus žmonių, finansinių ir materialinių išteklių paskirstymas ir efektyvus jų valdymas.

Ekonominiai veiksniai

Lietuvos banko ir kitų institucijų duomenimis tikimasi, kad 2012 m. šalies bendrasis produktas (toliau – BVP) turėtų išaugti 3,4 procentais. Infliacija 2012 m. sudarytų 3,4 proc. 2012 m. fiskalinis deficitas turėtų sudaryti 3 proc. BVP.

Tokios ekonomikos perspektyvos neleidžia tikėtis ženkliai didesnių lėšų kultūros sričiai. Augančios energetinių išteklių kainos lemia didesnes muziejaus eksploatacines išlaidas, bet didžiausią nerimą kelia elektros energijos bei šilumos vartojimo kaštai 2012 m. Aišku, kad nenumatytas joks didesnių išlaidų kompensacijos mechanizmas. Lėtėjant ūkio plėtrai, pasikeitė darbo rinkos tendencijos. Sumažėjusį darbuotojų poreikį rodė padidėjęs bedarbių skaičius ir beveik visose veiklose sumažėjusios laisvos darbo vietos. Prognozuojama, kad nedarbas 2012 m. bus 14,4 proc. Dabar Lietuvoje esantis aukštas nedarbo lygis, smunkantis darbo užmokestis mažina gyventojų išlaidas, o tai yra tiesiogiai susiję su muziejaus gaunamų pajamų už suteikiamas paslaugas mažėjimu. Dėl didelės emigracijos, šiuo metu vėl susidaro nepalanki situacija pritraukti reikalingus darbuotojus, ypač tuos, kurių labiausiai trūksta: inžinierius, informacinių technologijų specialistus.

Dėl nepakankamo finansavimo ir nesavalaikio finansavimo sunku vykdyti muziejų pastatų renovavimą. Pastatai labai blogos būklės: supuvę vamzdiniai ir elektros instaliacijos, neveikiančios šildymo-vėdinimo sistemos, įdiegtos apie 1970-sius metus. Teikiami investiciniai projektai remonto ir renovacijų darbams finansavimo negauna po 5-6 metus (P.Gudyno restauravimo centro renovacijos projektas paruoštas 2006 m.) arba gauna per mažai. Investicinio projekto paruošimui reikia nemažai dokumentų, pvz., ekspertizės, būklės įvertinimo aktų, preliminarių sąmatų parengimo, o tai yra papildomos išlaidos. Be finansinių išlaidų, yra taip pat sugaištamas brangus laikas atnaujinti projektus, statybos leidimus, sąlygų sąvadus, kuriuos parengti trunka ne vieną mėnesį.

2011 m. muziejaus asignavimai yra 12184 tūkst. Lt, iš kurių 300 tūkst. Lt – investicinės programos, 624 tūkst. Lt – muziejaus spec. lėšos. Išlaidos mokos fondui ir socialinio draudimo įmokoms sudaro 79 proc. visų muziejaus asignavimų; mokesčiai už komunalines ir kitas muziejaus išlaikymo paslaugas (apsauga, liftų priežiūra, šiukšlių išvežimas ir pan.) – 19,3 proc., einamojo remonto išlaidos – 0,33 proc. 1,37 proc. arba 162,8 tūkst. Lt tenka muziejaus vykdomai veiklai įgyvendinti: muziejaus administravimui, transporto išlaikymui, parodų organizavimui, edukacinei veiklai, muziejinių vertybių restauravimo ir konservavimo medžiagų įsigijimui ir pan. Nors didžiausią procentą (79 proc.) muziejaus asignavimų sudaro personalo darbo užmokesčio fondas, tačiau tam skiriamas finansavimas nepakankamas, nes pagal statistikos departamento paskelbtus duomenis vidutinis mėnesinis bruto darbo užmokestis šalies ūkyje (be individualiųjų įmonių) antrąjį 2010 m. ketvirtį sudarė 2055,8 lito, o muziejui skiriamas finansavimas vidutiniam mėnesiniam bruto darbo užmokesčiui sudaro 1290,52 Lt.

2012 metais muziejus planuoja uždirbti apie 900 tūkst. Lt, iš jų 655 tūkst. Lt numatyta skirti padengti trūkstamą darbo užmokesčio fondą (įskaitant SODRĄ), 95 tūkst. Lt - apmokėti pabrangusias ir papildomo finansavimo negavusias komunalines paslaugas, o 150 tūkst. Lt – ilgalaikiam turtui įsigyti.

Lietuvai įstojus į Europos Sąjungą, susidarė sąlygos įsisavinti Europos Sąjungos struktūrinių ir fondų ir kt. programų įgyvendinimui skiriamas lėšas. Muziejus dalyvauja įvairiuose konkursuose, leidžiančiuose sutvarkyti muziejaus padalinių pastatus, atnaujinti ekspozicijas ir parodas bei įgyvendinti kitas turizmo infrastruktūros plėtros priemones, darbuotojų kvalifikacijos kėlimo ir kt. projektus.

Socialiniai veiksniai

Nacionalinės tapatybės išsaugojimui ir ugdymui būtinas nuoseklus kultūros palikimo pažinimas ir įsisąmoninimas. Dailės paveldo įjungimui į pilnavertę Lietuvos kultūros apyvertą trūksta valstybės ir visuomenės dėmesio. Kylant muziejaus lankytojų poreikių kokybės reikalavimams, muziejus diegia naujas priemones tų reikalavimų patenkinimui: diegiama patogiai atsiskaitymo už bilietus sistema, įrengti keltuvai neįgaliesiems, atnaujinami sanitariniai mazgai, modernizuojamos rūbinės ir daiktų saugojimo paslaugos.

Muziejaus veiklą įtakoja tiek tiesiogiai, tiek netiesiogiai Lietuvos žmonių emigracija bei mažas darbo užmokestis – iš muziejaus po truputį išeina jauni ir gabūs specialistai. Trūksta tiek kvalifikuotos, tiek nekvalifikuotos darbo patirties turinčio personalo.

Technologiniai veiksniai

Įvairių programų įgyvendinimas leidžia kompiuterizuoti daugiau darbo vietų, naudoti įvairias ir efektyvias informacines sistemas, sudaro sąlygas modernizuoti muziejaus apsaugos sistemą. Plečiant informacinių technologijų paslaugas ir infrastruktūrą, visuomenei sudaromos vis didesnės sąlygos susipažinti su muziejaus rinkiniais bei leidiniais virtualioje erdvėje. Nuo 2007 metų veikiantis muziejaus rinkinių skaitmeninimo centras 2009 metais reorganizuotas į muziejaus filialą – Lietuvos muziejų informacijos, skaitmeninimo ir LIMIS centrą, kuriam patikėta organizuoti, kuruoti Lietuvos muziejų veiklą muziejinių vertybių skaitmeninimo, skaitmeninio turinio ir viešųjų prieigų kūrimo srityse, plėtoti vieningą Lietuvos muziejinių, dirbančių kultūros vertybių skaitmeninimo srityje, skaitmeninimo ir automatizuotos apskaitos gebėjimų ugdymo sistemą.

2011 metais muziejus įgyvendino du projektus iš ES lėšų: Palangos gintaro muziejaus tvarkybos darbus bei Prano Domšaičio galerijos renovavimą. Nuo 2010 metų muziejus įgyvendina projektą „Lietuvos integralios muziejų informacinės sistemos įdiegimas Lietuvos muziejuose“. Rengiamas dailininko Vytauto Kasiulio dailės muziejaus Vilniuje (Goštauto g. 1), sukūrimo projektas, kuris bus teikiamas tiek Europos Sąjungos struktūrinių fondų paramai, tiek Lietuvos Respublikos Vyriausybės finansavimui gauti. Rengiami Liaudies meno centro ir

Radvilų rūmų rekonstravimo projektai, kurie bus teikiami Europos Sąjungos struktūrinių fondų paramai ir Lietuvos Respublikos Vyriausybės finansavimui gauti.

IŠTEKLIAI

Lietuvos dailės muziejaus organizacinė struktūra

Lietuvos dailės muziejaus struktūrą sudaro: administracija, specializuotieji muziejiniai padaliniai (centrai, skyriai ir tarnybos) ir nuolat veikiančios ekspozicijos.

Administracija: direktorius; sekretorius strateginiam planavimui, muziejaus plėtrai ir vadybai; vyriausiasis fondų saugotojas; direktoriaus pavaduotojas mokslui; direktoriaus pavaduotojas restauravimui; direktoriaus pavaduotojas investicinėms programoms; direktoriaus pavaduotojas ūkiui, vyriausiasis buhalteris; vyriausiasis ekonomistas; kanceliarijos vedėjas; personalo skyriaus vedėjas.

Specializuoti muziejaus padaliniai:

Filialas Lietuvos muziejų informacijos, skaitmeninimo ir LIMIS centras (Bokšto g. 5, Vilnius); Rinkinių apskaitos, tyrinėjimo ir saugojimo centras (Bokšto g. 5, Vilnius); Tarptautinių ryšių skyrius (Bokšto g. 5, Vilnius); Ryšių su visuomene centras (Bokšto g. 5, Vilnius); P. Gudyno restauravimo centras (Rūdninkų g. 8, 10, Vilnius); Mokslinių publikacijų ir leidybos centras (Bokšto g. 5, Vilnius); Meno pažinimo centras (Vilniaus g. 24, Vilnius); Biblioteka, archyvas, fototeka (Didžioji g. 4, Vilnius); Pastatų ir technologinių įrenginių eksploatavimo tarnyba (Bokšto g.5, Vilnius); Ekspozicijų ir parodų tarnyba (Vilniaus g. 24, Vilnius); Ekonominio planavimo ir investicinių projektų administravimo tarnyba (Bokšto g. 5, Vilnius); Buhalterinės apskaitos tarnyba (Bokšto g. 5, Vilnius); Informacinių sistemų tarnyba (Bokšto g. 5, Vilnius).

Muziejaus ekspozicijos:

Vilniaus paveikslų galerija (Lietuvos XVI–XX a. pr. vaizduojamosios dailės ekspozicija, parodų salės), Didžioji g. 4, Vilnius;

Nacionalinė dailės galerija (XX–XXI a. Lietuvos vaizduojamosios dailės ekspozicija, parodų salės), Konstitucijos pr. 22, Vilnius;

Radvilų rūmai (Užsienio šalių dailės ekspozicijos, parodų salės), Vilniaus g. 24, Vilnius;

Taikomosios dailės muziejus (Lietuvos ir užsienio šalių taikomosios dailės ekspozicija, parodų salės), Arsenalo g. 3A, Vilnius;

Gintaro muziejus (gintaro ir jo dirbinių ekspozicijos, parodų salė), Vytauto g. 17, Palanga;

Prano Domšaičio galerija (Lietuvos XX a. vaizduojamosios bei taikomosios dailės ir pamario krašto dailės palikimo ekspozicijos, parodų salės), Liepų g. 29, 31, 33, 35, Klaipėda;

Laikrodžių muziejus (laikrodžių ekspozicija, parodų salė), Liepų g. 12, 14, Klaipėda;

Miniatiūrų muziejus (lauko skulptūrų ekspozicija, parodų salė), Liudviko Rėzos g. 3, Juodkrantė, Neringa.

Muziejaus struktūrą taip pat sudaro: Muziejaus taryba, Restauravimo taryba, Strateginio planavimo komitetas, įvairios komisijos (dokumentų vertės nustatymo komisija, rinkinių komplektavimo komisija, viešųjų pirkimų komisijos).

Planavimo sistema

Aukščiausi valdymo organai yra Muziejaus taryba ir Strateginio planavimo komitetas. Muziejaus taryba svarsto muziejaus veiklos metines ir perspektyvines programas, muziejaus atnaujinimo galimybę, sudaro ekspozicijų ir parodų bendruosius planus, sprendžia kitus muziejaus veiklos klausimus. Strateginio planavimo komitetas rengia Lietuvos dailės muziejaus trimetį strateginį veiklos planą, metų veiklos planą, skiria užduotis muziejaus vykdomų projektų koordinatoriams, kuratoriams, koordinuoja, kad muziejaus vykdomi projektai atitiktų gautus asignavimus, rengia nacionalinėms ir tarptautinėms programoms

teikiamų projektų, kuriais prašoma finansinės paramos muziejaus plano darbų įgyvendinimui, sąrašą bei jų pateikimo grafiką bei koordinuoja, kad laiku ir tinkamai būtų pateiktos šios paraiškos bei ataskaitos už gautą ir panaudotą paramą. Kas savaitę posėdžius rengiantis Komitetas garantuoja iš esmės visų muziejaus veiklos klausimų aptarimo kolegialumą, sudaro galimybę demokratinio administravimo plėtrai ir kokybiškai atnaujinti institucijos veiklą.

Bendrosios įstaigos veiklos efektyvumo vertinimo kriterijai

Eil. Nr.	Vertinimo kriterijus ir jo matavimo vienetas	Vertinimo kriterijaus rodiklis
1.	Vidutinis mėnesinis vadovų (aukščiausioji valdymo grandis) darbo užmokestis, Lt	2690
2.	Vidutinis mėnesinis vadovų (vidurinė valdymo grandis) darbo užmokestis, Lt	1721
3.	Vidutinis mėnesinis darbuotojų (be vadovų) darbo užmokestis, Lt	1321
4.	Darbuotojų skaičius vienam vadovaujantiui darbuotojui, vnt.	12
5.	Bendrosios veiklos srities darbuotojų skaičius vienam specialiosios veiklos darbuotojui	1,6
6.	Vidutinės vienos komandiruotės dienos užsienyje išlaidos vienam darbuotojui	416 Lt

Bendrosios veiklos srities funkcijų efektyvumo vertinimo kriterijai

I. PERSONALO VALDYMAS

1.	Vienam personalo valdymo darbuotojui tenkantis įstaigos darbuotojų skaičius, vnt.	437
2.	Vienam įstaigos darbuotojui tenkanti personalo valdymo funkcijos išlaidų dalis, Lt	73,70

II. TURTO VALDYMAS

3.	Vienam darbuotojui tenkantis bendras kabinetų plotas, kv. m.	3,5
4.	Įstaigos nekilnojamojo turto administravimo ir priežiūros išlaidos 1 kv. m. bendro valdomo turto, Lt	57,14

III. DOKUMENTŲ VALDYMAS

5.	Vienam dokumentų valdymo darbuotojui tenkantis dokumentų skaičius, vnt.	1559
6.	Vienam dokumentui tenkanti dokumentų valdymo funkcijos išlaidų dalis, Lt	27,58

IV. VIEŠŪJŲ PIRKIMŲ ORGANIZAVIMAS

7.	Sudarytų centralizuotų viešųjų pirkimų sutarčių skaičius nuo visų įstaigos sudarytų sutarčių reikalingiems prekėms/paslaugoms/darbams pirkti skaičiaus, proc.	1
----	---	---

V. INFORMACINIŲ TECHNOLOGIJŲ (IT) INFRASTRUKTŪROS VALDYMAS

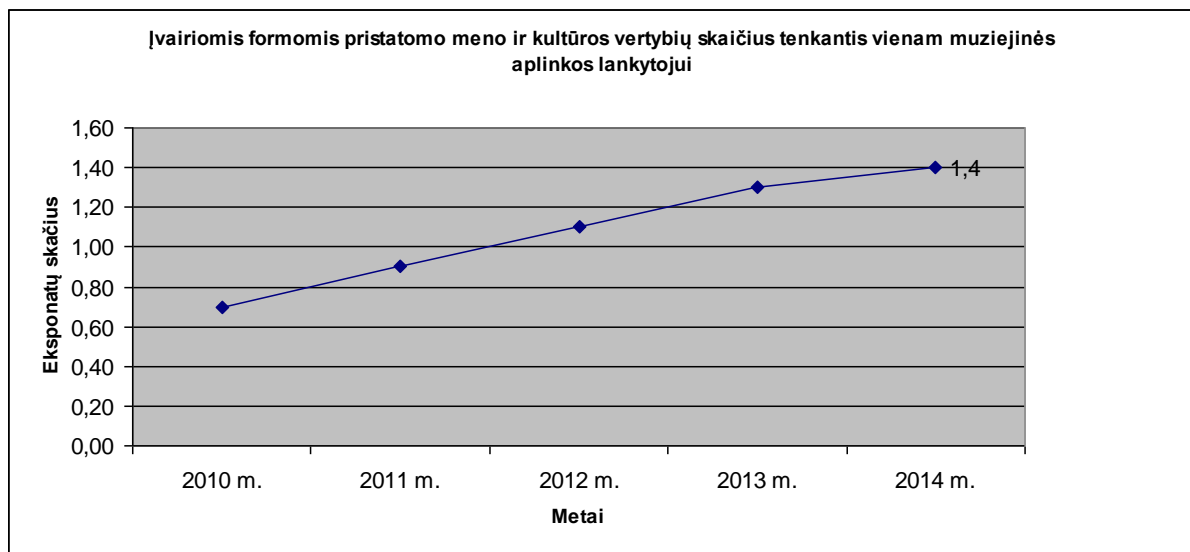
8.	Vieno IT infrastruktūros komponento priežiūros ir administravimo kaina, Lt	7280,-
----	--	--------

9.	Vienos kompiuterinės darbo vietos techninės priežiūros kaina, Lt	994
10.	Vieno spaudinio ar kopijos vieneto kaina, Lt	1,70

STRATEGINIS TIKSLAS (01)

STRATEGINIS TIKSLAS – Visuomenės kultūrinis ugdymas, jai pristatant nacionalines ir pasaulio meno ir kitas kultūros vertybes (atitinka Kultūros ministerijos prioritetą - tobulinsime kultūros paveldo apsaugos sistemą, siekdami padaryti ją integralia ir efektyvia).

Vertinimo kriterijaus kodas	Efeko vertinimo kriterijaus pavadinimas ir mato vienetas	2010	2011	2012	2013	2014
E-01-01	Įvairiomis formomis pristatomo meno ir kultūros vertybių skaičius tenkantis vienam muziejinės aplinkos lankytojiui	0,7	0,9	1,1	1,3	1,4



STRATEGINĮ TIKSLĄ ĮGYVENDINANČIOS PROGRAMOS

Muziejaus strateginio tikslo įgyvendinimui vykdomos programos:

MUZIEJAUS RINKINIŲ KAUPIMO, SAUGOJIMO IR POPULIARINIMO PROGRAMA (KODAS 1.1)

Programos tikslas	Nacionalinės dailės ir kitų kultūros vertybių išsaugojimas ir populiarinimas
Programos parengimo argumentai	
Šios programos įgyvendinimui LRV nenumatė prioritetų. Ši programa ilgalaikė. Lietuvos dailės muziejus išaugo iš 1933 m. įkurto Vilniaus miesto muziejaus, kuris 1941 m.	

reorganizuotas į Vilniaus valstybinį dailės muziejų, o 1966 m. – į Lietuvos dailės muziejų. Nuo 1944 m. buvo pradėti kryptingai sisteminami ir gausinami muziejaus fondai, nuosekliai vykdomi tyrinėjimo ir restauravimo darbai, plėtojama muziejaus infrastruktūra. 1962 m. suformuota ilgalaikė muziejaus plėtojimo programa, kurią įgyvendinant buvo decentralizuoti muziejaus rinkiniai, steigiamos ir atidaromos naujos muziejaus ekspozicijos bei kiti specializuotieji muziejiniai centrai. 1996 m. muziejui suteiktas nacionalinio muziejaus statusas. Pastaraisiais metais žymiai pagerėjo LDM rinkinių panaudojimas muziejinėje veikloje. Prasiplėtė nuolatinių ekspozicijų, parodų salių plotai, paspartėjo parodų katalogų, albumų, elektroninių leidinių leidybą, rinkinių saugyklose nuolat dirba profesionaliosios dailės, tautodailės, bei gamtos mokslų tyrinėtojai, menotyrininkai, dailės bei istorijos specialybių studentai, muziejaus rinkinių lankytojai sėkmingai naudojami Rinkinių informacinės sistemos (RIS) DB sukauptais eksponatų duomenimis, sparčiai didėja muziejaus Interneto svetainių lankytojų skaičius.

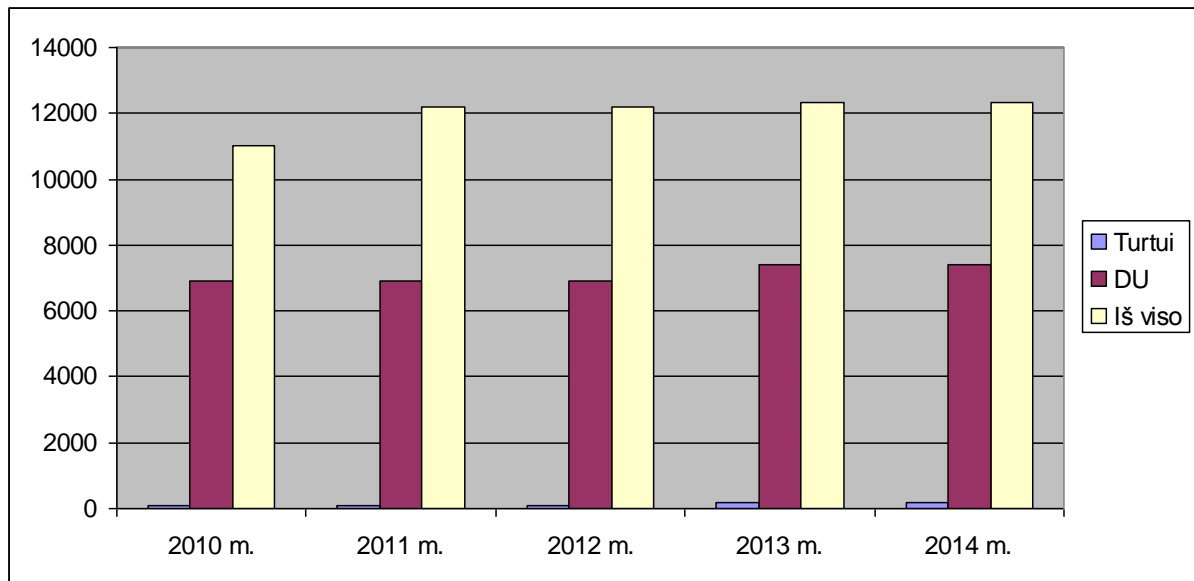
Muziejus kiekvienais metais skiria dalį lėšų pagerinti mikroklimatines sąlygas, įsigydamas oro drėkintuvus ir sausintuvus. Šiuo metu šios įrangos poreikis patenkintas tik apie 25 proc. Aprūpinant muziejų technine įranga, darbo vietose atnaujinama kompiuterine įranga, įsigyjama papildoma įranga: dauginimo aparatai, skeneriai, foto technika, eksponatų apskaitos įranga.

Numatomas programos įgyvendinimo rezultatas.

1. Įsigijus naujų muziejinių vertybių muziejaus rinkiniai padidės 0,5 proc.
2. Restauravus, konservavus eksponatus bus užtikrintas jų išsaugojimas ir sudarytos galimybės jas eksponuoti visuomenei muziejaus ekspozicijose bei parodose. Bus tęsiami saugyklų plėtimo bei tvarkymo darbai.
3. Toliau veiks nuolatinės ekspozicijos ir ilgalaikės parodos. Bus atidaromos naujos laikinos parodos iš muziejaus, kitų Lietuvos ir užsienio muziejų rinkinių. Tai užtikrins muziejinių vertybių populiarinimą, muziejuje padidės Lietuvos ir užsienio lankytojų skaičius;
4. Edukaciniai užsiėmimai moksleiviams sudarys tinkamas sąlygas jaunimo kultūriniam švietimui tiek Vilniaus mieste, tiek Lietuvos regionų mokyklose;
5. Publikuojant katalogus, knygas, elektroninius leidinius bus užtikrintas meno vertybių populiarinimas Lietuvoje ir už jos ribų.
6. Pildant RIS DB bus sudaryta galimybė formuoti patikimą muziejaus rinkinio apskaitos dokumentaciją, nuolat kaupti ir atnaujinti duomenis apie muziejaus eksponatus, naudojantis išplėta paieškos sistema, gauti kuo išsamesnę informaciją apie muziejuje saugomus eksponatus, operatyviai aptarnauti muziejininkus, rinkinių kuratorius, teikti duomenis kultūros paveldo internetinėms DB.
7. Muziejaus ekspozicijų, saugyklų ir kitų patalpų išlaikymas, išplėtimas, ir gerinimas diegiant mikroklimato reguliuojančią įrangą, toliau bus plėtojama ir atnaujinama techninė ir programinė IT įranga, gerinant jos kokybę ir stiprinant apsaugą.

Programos vykdymo laikas	<i>Neterminuota</i>
Programos vykdytojai:	<i>Vyriausioji fondų saugotoja Loreta Meškelevičienė; Direktoriaus pavaduotoja mokslui Laima Bialopetravičienė; Direktoriaus pavaduotoja restauravimui Jūratė Senvaitienė; Ryšių su visuomene centro vedėja Lina Paukštienė; Vyriausioji ekonomistė Nerija Perlavičiūtė.</i>
Programos koordinatorius	<i>Lietuvos dailės muziejus. Lietuvos dailės muziejaus direktorius Romualdas Budrys</i>
Etatų skaičius:	<i>434</i>

Programos „Muziejaus rinkinių kaupimas, saugojimas ir populiarinimas“
finansavimas 2010-2014 m.



**2 LENTELĖ. 2012-2014-ŪJŲ METŲ PROGRAMOS „MUZIEJAUS RINKINIŲ KAUPIMAS, SAUGOJIMAS, POPULIARINIMAS“
TIKSLAI, UŽDAVINIAI, PRIEMONĖS IR ASIGNAVIMAI**

(tūkst. litų)

Tikslo, uždavinio, priemonės kodas	Tikslo, uždavinio, priemonės pavadinimas	Patvirtinti 2011-ųjų metų asignavimai				2012-ųjų metų asignavimai				Numatomi 2013-ųjų metų asignavimai				Numatomi 2014-ųjų metų asignavimai				Tarpinstitucinio veiklos plano kodas, Vyriausybės prioriteto kodas
		iš viso	iš jų			iš viso	iš jų			iš viso	iš jų			iš viso	iš jų			
			išlaidoms		turtui įsigyti		išlaidoms		turtui įsigyti		išlaidoms		turtui įsigyti		išlaidoms		turtui įsigyti	
			iš viso	iš jų darbo užmo-kesčiui			iš viso	iš jų darbo užmo-kesčiui			iš viso	iš jų darbo užmo-kesčiui			iš viso	iš jų darbo užmo-kesčiui		
01-01-01	Nacionalinės dailės ir kitų kultūros vertybių išsaugojimas ir populiarinimas	11659	11559	6925	100	11935	11785	7025	150	11935	11785	7025	150	11935	11785	7025	150	
01-01-01-01	Nuolat gausinti muziejaus rinkinius	5000	5000	2225		5000	5000	2225		5000	5000	2225		5000	5000	2225		
01-01-01-01-01	Muziejinių vertybių įsigijimas	5000	5000	2225		5000	5000	2225		5000	5000	2225		5000	5000	2225		
01-01-01-02	Išsaugoti meno vertybes jas konservuojant ir restauruojant	3035	3035	2200		3035	3035	2200		3035	3035	2200		3035	3035	2200		
01-01-01-02-01	Meno vertybių tyrinėjimas, konservavimas, restauravimas	3035	3035	2200		3035	3035	2200		3035	3035	2200		3035	3035	2200		
01-01-01-03	Populiarinti meno vertybes	3000	3000	2100		3000	3000	2100		3000	3000	2100		3000	3000	2100		
01-01-01-03-01	Ekspozicijų, parodų rengimas	770	770	500		770	770	500		770	770	500		770	770	500		
01-01-01-03-02	Edukacinių programų rengimas ir vykdymas	750	750	600		750	750	600		750	750	600		750	750	600		
01-01-01-03-03	Informacinės medžiagos, katalogų ir	780	780	500		780	780	500		780	780	500		780	780	500		

3 lentelė. Programos „Muziejaus rinkinių kaupimas, saugojimas, populiarinimas“ rezultato ir produkto vertinimo kriterijai ir jų reikšmės

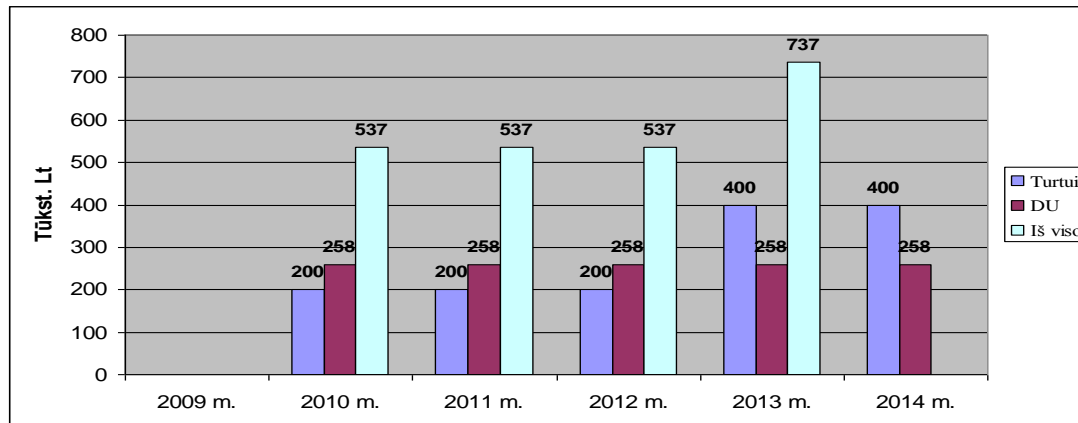
Vertinimo kriterijaus kodas	Tikslų, uždavinių, vertinimo kriterijų pavadinimai ir mato vienetai	Vertinimo kriterijų reikšmės			
		2011-ųjų metų	2012-ųjų metų	2013-ųjų metų	2014-ųjų metų
01-01-01	Tikslas - Nacionalinės dailės ir kitų kultūros vertybių išsaugojimas ir populiarinimas				
R-01-01-01-01	<i>Rezultato kriterijus - Lietuvos dailės muziejuje saugomų kultūros paveldo objektų skaičiaus didėjimas</i>	231000	233000	235000	236000
01-01-01-01	Uždavinys - Nuolat gausinti muziejaus rinkinius				
P-01-01-01-01-01	Produkto kriterijus - Įsigytų eksponatų skaičius	1000	1000	1000	1000
01-01-01-02	Uždavinys - Išsaugoti meno vertybes jas konservuojant ir restauruojant				
P-01-01-01-02-01	Produkto kriterijus - Konservuotų ir restauruotų eksponatų skaičius	1500	2200	2200	2200
01-01-01-03	Uždavinys - Populiarinti meno vertybes				
P-01-01-01-03-01	Produkto kriterijus - Surengtų parodų skaičius	70	70	70	70
P-01-01-01-03-02	Produkto kriterijus - Vykdytų edukacinių programų skaičius	40	80	83	83
P-01-01-01-03-03	Produkto kriterijus - Išleistų leidinių skaičius	10	7	8	8
P-01-01-01-03-04	Produkto kriterijus - Eksponatų, kurių pagrindiniai duomenys įvesti į RIS DB, LIMIS DB skaičius	10000	10000	10000	10000
01-01-01-04	Uždavinys - Užtikrinti muziejaus patalpų išlaikymą				
P-01-01-01-04-01	Produkto kriterijus - Muziejaus išlaikomi ekspoziciniai, parodiniai ir administraciniai plotai, kv. m.	40536	40536	40536	40536

**KULTŪROS VERTYBIŲ SKAITMENINIMO,
SKAITMENINIO TURINIO KŪRIMO IR SKLAIDOS PROGRAMA (kodas 1.2)**

Programos parengimo argumentai	
Įgyvendinant Lietuvos Respublikos Vyriausybės 2009 m. gegužės 20 d. nutarimą Nr. 493 „Dėl Lietuvos kultūros paveldo skaitmeninimo, skaitmeninio turinio saugojimo ir prieigos strategijos patvirtinimo“, LDM kaip vienas iš šiuo nutarimu patvirtinto Strategijos įgyvendinimo priemonių 2009-2013 metų plano atsakingų vykdytojų, turi vykdyti Lietuvos muziejų skaitmeninimo centro funkcijas. Siekiant įgyvendinti šias funkcijas, suformuota ši programa	
Programos tikslas	Sukurti ir pradėti naudoti vientisą Lietuvos muziejuose saugomų eksponatų skaitmeninimo, skaitmeninio turinio saugojimo ir sklaidos sistemą.
Tikslo įgyvendinimo aprašymas	
Įgyvendinant LR Vyriausybės 2009 m. gegužės 20 d. nutarimą Nr. 493 „Dėl Lietuvos kultūros paveldo skaitmeninimo, skaitmeninio turinio saugojimo ir prieigos strategijos patvirtinimo“, įkurtas ir nuo 2009-07-01 veiklą pradėjo naujas muziejaus padalinys – filialas „Lietuvos muziejų informacijos, skaitmeninimo ir LIMIS centras“. Šis Centras 2012–2014 m. vykdys šią veiklą:	
<ol style="list-style-type: none"> 1. rengs ir prie Kultūros ministerijos veikiančiai Lietuvos kultūros paveldo skaitmeninimo tarybai kasmet teiks tvirtinti Lietuvos muziejuose planuojamų skaitmeninti kultūros paveldo objektų prioritetinius sąrašus; 2. inicijuos Lietuvos integraliai muziejų informacinei sistemai (toliau – LIMIS) reikalingų naujų žodynų ir klasifikatorių parengimą ir / ar esamų tobulinimą; 3. organizuos ir koordinuos Lietuvos integralios muziejų informacinės sistemos (LIMIS) sukūrimą ir įdiegimą Lietuvos nacionaliniuose ir respublikiniuose muziejuose, visų Lietuvos muziejų pasirengimą automatizuotai rinkinių apskaitai; 4. kontroliuos Lietuvos muziejuose archyvavimui ir viešoms prieigoms kuriamo kultūros paveldo objektų skaitmeninio turinio – vaizdų ir aprašų – kokybę, atitikimą Lietuvos ir tarptautiniams standartams; 5. koordinuos Lietuvos muziejų veiklą integruojantis į Lietuvos, Europos ir kitų užsienio šalių kultūros paveldo skaitmeninę erdvę, pateikiant skaitmenintų muziejinių vertybių vaizdus ir juos identifikuojančius įrašus į nacionalinį portalą „epaveldas.lt“, Europos šalių kultūros paveldo portalą „EUROPEANA“. 6. Atliks kitą darbą, susijusį su Lietuvos muziejų dalyvavimu pristatant pasaulio visuomenei muziejuose saugomus kultūros paveldo objektus, plėtojant muziejų tarptautinį bendradarbiavimą kultūros paveldo skaitmeninimo srityje. 	
Numatomas programos įgyvendinimo rezultatas.	
<ol style="list-style-type: none"> 1.1. 2012–2013 m. 19-oje Lietuvos nacionalinių ir respublikinių muziejuose bus įdiegta ir plėtojama visiems Lietuvos muziejams skirta Lietuvos integrali muziejų informacinė sistema. 1.2. Nuo 2013 m. visiems Lietuvos muziejams, prisijungusiems prie LIMIS sistemos, bus sudaryta galimybė automatizuotai vykdyti rinkinių apskaitą, kaupti duomenis apie eksponatus ir saugoti juos Lietuvos muziejų bendroje duomenų bazėje, teikti visuomenei informaciją apie skaitmenintus muziejų eksponatus šios duomenų bazės ir muziejų elektroninių katalogų viešose prieigose internete, nacionaliniame portale „ePaveldas“ www.epaveldas.lt, Europos kultūros paveldo portale „Europeana“ www.europeana.eu bei kituose pasaulio kultūros paveldo portaluose. 	
Programos vykdymo laikas	<i>Neterminuota</i>
Programos vykdytojai:	<i>Lietuvos dailės muziejus. Lietuvos muziejų informacijos, skaitmeninimo ir LIMIS centro vedėja Danutė Mukienė</i>

Programos koordinatorius	<i>Lietuvos dailės muziejus. Lietuvos dailės muziejaus direktorius Romualdas Budrys</i>
Etatų skaičius:	8

Programos „Kultūros vertybių skaitmeninimo, skaitmeninio turinio kūrimas ir sklaida“ finansavimas 2009-2014 m.



**2 LENTELE. 2012-2014-ŪJŲ METŲ PROGRAMOS
„KULTŪROS VERTYBIŲ SKAITMENINIMO, SKAITMENINIO TURINIO KŪRIMAS IR SKLAIDA“
TIKSLAI, UŽDAVINIAI, PRIEMONĖS IR ASIGNAVIMAI (KODAS 1.2.)**

Tikslo, uždavinio, priemonės kodas	Tikslo, uždavinio, priemonės pavadinimas	Patvirtinti 2011-ųjų metų asignavimai				2012-ųjų metų asignavimai				Numatomi 2013-ųjų metų asignavimai				Numatomi 2014-ųjų metų asignavimai				Tarpinstitucinio veiklos plano kodas, Vyriausybės prioriteto kodas
		iš viso	iš jų			iš viso	iš jų			iš viso	iš jų			iš viso	iš jų			
			išlaidoms		turtui įsigyti		išlaidoms		turtui įsigyti		išlaidoms		turtui įsigyti		išlaidoms		turtui įsigyti	
			iš viso	iš jų darbo užmokesčiui			iš viso	iš jų darbo užmokesčiui			iš viso	iš jų darbo užmokesčiui			iš viso	iš jų darbo užmokesčiui		
01-02-01	Sukurti ir pradėti naudoti vientisą Lietuvos muziejuose saugomų eksponatų skaitmeninio turinio saugojimo ir sklaidos sistemą.	537	337	258	200	537	337	258	200	537	337	258	200	537	337	258	200	
01-02-01-01	Organizuoti ir koordinuoti ir Lietuvos muziejuose saugomų kultūros paveldo objektų skaitmeninimą ir didinti jų prieinamumą visuomenei	537	337	258	200	537	337	258	200	537	337	258	200	537	337	258	200	
01-02-01-01-01	Muziejininkų dirbančių skaitmeninio srityje gebėjimų ugdymas	85	85	64		85	85	64		85	85	64		85	85	64		
01-02-01-02-01	Informacijos apie skaitmeninimą rengimas ir sklaida	85	85	65		85	85	65		85	85	65		85	85	65		
01-02-01-03-01	Lietuvos integralios muziejų informacijos sistemos (LIMIS) sukūrimas ir įdiegimas Lietuvos muziejuose.	285	85	64	200	285	85	64	200	285	85	64	200	285	85	64	200	
01-02-01-04-01	Eksponatų skaitmeninimas ir sklaida	82	82	65		82	82	65		82	82	65		82	82	65		
	Iš viso asignavimų programai	537	337	258	200	537	337	258	200	537	337	258	200	537	337	258	200	
	Iš jų pagal finansavimo	537	337	258	200	537	337	258	200	537	337	258	200	537	337	258	200	

3. lentelė. Programos „Kultūros vertybių skaitmeninimo, skaitmeninio turinio kūrimas ir sklaida“ rezultato ir produkto vertinimo kriterijai ir jų reikšmės

Vertinimo kriterijaus kodas	Tikslų, uždavinių, vertinimo kriterijų pavadinimai ir matavimo vienetai	Vertinimo kriterijų reikšmės			
		2011-ųjų metų	2012-ųjų metų	2013-ųjų metų	2014-ųjų metų
01-02-01	Tikslas - sukurti ir pradėti naudoti vientisą Lietuvos muziejuose saugomų eksponatų skaitmeninimo, skaitmeninio turinio saugojimo ir sklaidos sistemą.				
R-01-02-01-01	<i>Rezultato kriterijus - Lietuvos muziejų skaitmenintų kultūros paveldo objektų prieinamumas internete, proc.</i>	15	20	20	20
01-02-01-01	Uždavinys - organizuoti, koordinuoti Lietuvos muziejuose saugomų kultūros paveldo objektų skaitmeninimą ir didinti jų prieinamumą visuomenei.				
P-01-02-01-01-01	Produkto kriterijus - Seminaruose, kvalifikacijos tobulinimo kursuose, konferencijose dalyvavusių muziejininkų skaičius	100	120	120	120
P-01-02-01-01-02	Produkto kriterijus - Metodinių – informacinių leidinių rengimo, informacijos sklaidos interneto svetainėje www.emuziejai.lt , skaičius	50	53	53	55
P-01-02-01-01-03	Produkto kriterijus - Lietuvos nacionalinių ir respublikinių muziejų, kuriuose įdiegta LIMIS sistema, skaičius		5	14	
P-01-02-01-01-04	Produkto kriterijus - Lietuvos nacionaliniam kultūros paveldo portalui „ePaveldas“ www.e.paveldas.lt pateiktų skaitmenintų eksponatų skaičius	4000	5000	10000	15000
P-01-02-01-01-05	Produkto kriterijus - Europos kultūros paveldo portalui „Europeana“ www.europeana.eu ir kitiems pasaulio kultūros paveldo portalams pateiktų skaitmenintų eksponatų skaičius	5000	10000	10000	10000
P-01-02-01-01-06	Produkto kriterijus - LIMIS duomenų bazėje sukauptų duomenų apie Lietuvos muziejuose saugomus eksponatus skaičius	12000	17000	11000	11000
P-01-02-01-01-07	Produkto kriterijus – Lietuvos muziejuose skaitmenintų eksponatų skaičius	10000	9000	9000	9000

SUVESTINĖ INFORMACIJA

4 lentelė. 2012-ųjų metų pareigybių skaičius pagal institucijas / įstaigas ir pareigybių grupes

Eil. Nr.	Institucijos / įstaigos pavadinimas	Pareigybių skaičius							Išlaidos darbo užmokesčiui, tūkst. litų	
		institucijos / įstaigos vadovai ir pavaduotojai		kitų padalinių vadovai ir pavaduotojai		specialistai / pareigūnai, neturintys pavaldžių asmenų, ir kiti		iš viso		iš jų valstybės tarnautojai
		iš viso	iš jų valstybės tarnautojai	iš viso	iš jų valstybės tarnautojai	iš viso	iš jų valstybės tarnautojai			
1.	Lietuvos dailės muziejus	7	-	25	-	410	-	442	-	7362
	Kiti biudžeto lėšas gaunantys subjektai*									
	Iš viso pareigybių	7		25		410		442		7362
	Iš viso išlaidų darbo užmokesčiui	226000		600000		6536000		7362000		7362

5 lentelė. 2012–2014-ųjų metų investicijų projektai ir asignavimai

(tūkst. litų)

Prie- monės kodas	Investicijų projekto pavadinimas	Įgyvendinimo terminai		Bendra vertė	Panaudota lėšų iki 2011-ųjų metų	Planuojama panaudoti 2011-aisiais metais	2012-aisiais metais			2013-aisiais metais			2014-aisiais metais		
		pradžią	pabaigą				Lietuvos Respublikos valstybės biudžeto lėšų poreikis	iš jų		Lietuvos Respublikos valstybės biudžeto lėšų poreikis	iš jų		Lietuvos Respublikos valstybės biudžeto lėšų poreikis	iš jų	
								įstaigų pajamų įmokos	Europos Sąjungos ir kita tarptautinė finansinė parama		įstaigų pajamų įmokos	Europos Sąjungos ir kita tarptautinė finansinė parama		įstaigų pajamų įmokos	Europos Sąjungos ir kita tarptautinė finansinė parama
1.1.1.3.1.	Prano Gudyno restauravimo centro pastato Vilniuje, Rūdninkų g. 8, rekonstravimas	2007	2014	23575	275	0	5100			16150			2050		
1.1.1.3.1.	Palangos gintaro muziejaus reprezentacinių rūmų restauracija ir jų pritaikymas šiuolaikiniams kultūrinio turizmo poreikiams	2010	2013	13647	1600	1000	7000			4047					
1.1.1.3.1.	Vytauto Kasiulio dailės muziejaus įkūrimas, rekonstruojant ir pritaikant muziejinį pastatą Vilniuje, Goštauto g. 1.	2011	2012	3160			3160								
1.1.1.3.1.	Prano Domšaičio galerijos pastatų komplekso renovacija	2010	2011	3357	1900	1000	457								
1.1.1.3.1.	Klaipėdos laikrodžių muziejaus kapitalinis remontas	2013	2014	5853						1185			4668		
1.1.1.3.1.	Taikomosios dailės muziejaus pastato rekonstravimas, saugyklų įrangos įsigijimas ir saugyklų įrengimas	2014	2016	24000									300		
1.1.1.3.1.	Radvilų rūmų komplekso rekonstravimas ir sunaikintų pastatų atstatymas	2012	2017	46594			1900			10200			34494		
Iš viso investicijų projektams				120186	3775	2000	17617			31582			41512		

Šioje lentelėje nurodomi investiciniai projektai, kurie įtraukiami į Valstybės investicijų programą.

VERTINIMO KRITERIJAUS TECHNINIS PRIEDAS

2012-2014

(ataskaitinis laikotarpis)

Pavadinimas	Kodas
Lietuvos dailės muziejus	190756087
Visuomenės kultūrinis ugdymas, jai pristatant nacionalines ir pasaulio meno ir kitas kultūros vertybes	01
(Programa (nurodoma, kai techninis priedas pildomas rezultato ir produkto vertinimo kriterijams))	
(Programos tikslas ar uždavinys (nurodoma, kai techninis priedas pildomas rezultato ir produkto vertinimo kriterijams))	
(Vyriausybės veiklos prioritetas (nurodoma, kai techninis priedas pildomas Vyriausybės veiklos prioriteto vertinimo kriterijui))	
Įvairiomis formomis pristatomo meno ir kultūros vertybių skaičius tenkantis vienam muziejinės aplinkos lankytojui	E-01-01

1.	Apibrėžimas	Įvairiomis formomis pristatomo meno ir kultūros vertybių skaičius tenkantis vienam muziejinės aplinkos lankytojui
2.	Ar tai naujas vertinimo kriterijus	Ne
3.	Pasirinkimo pagrindimas	Šis kriterijus parodo muziejaus indėlį į visuomenės kultūrinį ugdymą.
4.	Skaičiavimo metodas	Visuomenei įvairiomis formomis pristatomų nacionalinio ir pasaulio meno bei kultūros vertybių skaičiaus santykis su muziejinės aplinkos lankytojais $A_{(koef.)} = X / Y$, kur X - nacionalinio ir pasaulio meno bei kultūros vertybių skaičiaus; Y - muziejinės aplinkos lankytojų skaičius
5.	Duomenų šaltinis	Muziejaus statistiniai tyrimai
6.	Duomenų auditas	Neatlikta
7.	Skaičiavimo reguliarumas	Kasmet
8.	Už vertinimo kriterijų atsakingas kontaktinis asmuo	Sekretorius strateginiam planavimui, muziejaus plėtrai ir vadybai Vytautas Balčiūnas, tel. 8-5-2120841, galerija@ldm.lt
9.	Kita informacija apie vertinimo kriterijaus patikimumą	